



MODELLO PER MAGLIA

Lucia Scarf

Sciarpa

Design: Jojo Knitwear | Hobbii Design

MATERIALE

2 (3) gomitoli Divina color Sangria (15)

Ferri circolari da 5 mm, lunghi 80 cm

COMPOSIZIONE DEL FILATO

 **Divina**, Hobbii

65% Alpaca, 28% Poliammide, 7% Lana

50 g = 150 m

TENSIONE DELLA MAGLIA

10 x 10 cm = 16 maglie x 28 righe

ABBREVIAZIONI

dir = diritto

rov = rovescio

m = maglia/e

gett = gettato

TAGLIE

S (L)

MISURE

Lunghezza: 140 (170) cm

Larghezza: 23 (32) cm

INFORMAZIONI SUL MODELLO

Lucia Scarf è una sciarpa lavorata a punto legaccio con un delicato motivo traforato. Si lavora avanti e indietro sui ferri circolari. Questo modello include schemi con spiegazioni.

HASHTAG PER I SOCIAL MEDIA

#hobbiiidesign #luciascarf #jojoknitwear

#hobbiiiluciascarf #jojoknitwearxhobbii

#hobbiiNordicChristmas

COMPRA QUI I TUOI FILATI

<https://shop.hobbii.it/lucia-scarf-sciarpa>



DOMANDE

Se hai domande riguardo i modelli, puoi scrivere a servizioclienti@hobbii.it

Ricordati di specificare il nome e numero del modello.

Buon sferruzzamento!

Modello



INFO E CONSIGLI

Tutte le righe del motivo sono descritte, ma in più c'è anche uno schema qui in basso che mostra l'impostazione del motivo traforato.

SCIALLE

Avvia 7 m con i ferri circolari da 5 mm. La prima riga si lavora a diritto.

1^a RIGA (= diritto del lavoro): gett, 1 dir, gett. Lavora a diritto le restanti maglie (= 2 m aumentate).

2^a RIGA (= rovescio del lavoro): gett, 1 dir, gett. Lavora a diritto le restanti maglie (= 2 m aumentate).

Ripeti la 1^o e la 2^o RIGA per 5 volte = 27 m

3^a RIGA (= diritto del lavoro) AUMENTO: gett, 1 dir, gett. Poi lavora 1 dir, * gett, 2 dir insieme, gett, 1 dir *, lavora da * a * per 8 volte e 1 dir (= 10 m aumentate) = 37 m sul ferro.

4^a RIGA (= rovescio del lavoro): gett, 1 dir, gett. Lavora a diritto le restanti maglie.

Ripeti la 1^o e la 2^o RIGA per 10 volte = 79 m.

5^a RIGA (= diritto del lavoro) AUMENTO: gett, 1 dir, gett. Poi lavora 1 dir, * gett, 2 m insieme a dir, 1 dir *, lavora da * a * per 25 volte, poi 2 dir (= 27 m aumentate), = 106 m sul ferro.

6^a RIGA (= rovescio del lavoro): gett, 1 dir, gett. Lavora a diritto le restanti maglie = in totale 108 m.

Ripeto la 1^o e la 2^o RIGA per 10 volte = 148 m sul ferro in totale.

7^a RIGA (= diritto del lavoro). AUMENTO: gett, 1 dir, gett. Poi 1 dir * gett, lavora 2 maglie insieme a diritto, gett, lavora 2 maglie insieme a diritto, gett, 1 dir *, lavora da * a * per 29 volte, poi 1 dir (= 31 m aumentate) = 179 m sul ferro.

8^a RIGA (= rovescio del lavoro): gett, 1 dir, gett. Lavora a rovescio fino a quando rimangono 2 m sul ferro. Queste ultime 2 m si lavorano a dir.

9^a RIGA: gett, 1 dir, gett, 1 dir. Lavora a dir le restanti maglie.

10^a RIGA: gett, 1 dir, gett. Lavora a rov fino a quando rimangono 2 m sul ferro. Lavora a diritto queste 2 m = in totale 185 m.

11° RIGA – RIGA DEL MOTIVO (diritto del lavoro): gett, 1 dir, gett. Poi 2 dir *gett, 1 rov, 3 m insieme a rov, 1 rov, gett, 1 dir* lavora da * a * per 30 volte, poi 2 dir = 187 m sul ferro
12° RIGA (= rovescio del lavoro): gett, 1 dir, gett. Lavora a rovescio fino a quando rimangono 2 m sul ferro. Queste 2 m si lavorano a dir.
13° RIGA: gett, 1 dir, gett. Lavora a diritto le restanti maglie.
14° RIGA: gett, 1 dir, gett. Lavora a rovescio fino a quando rimangono 2 m sul ferro. Lavora a diritto queste 2 m = in totale 193 m

15° RIGA – RIGA DEL MOTIVO (diritto del lavoro): gett, 1 dir, gett. Poi 6 dir *gett, 1 rov, 3 maglie insieme a rov, 1 rov, gett, 1 dir* lavora da * a * per 30 volte, poi lavora 6 dir = 195 m sul ferro.
16° RIGA (rovescio del lavoro): gett, 1 dir, gett. Lavora a rovescio fino a quando rimangono 2 m sul ferro.
17° RIGA: gett, 1 dir, gett. Lavora a dir le restanti maglie.
18° RIGA: gett, 1 dir, gett. Lavora a rovescio fino a quando rimangono 2 m sul ferro. Lavora a dir queste 2 m = 201 m.

19° RIGA - RIGA DEL MOTIVO (diritto del lavoro): gett, 1 dir, gett. Poi 4 dir. *gett, 1 rov, 3 m insieme a rov, 1 rov, gett, 1 dir* lavora da * a * per 32 volte, poi 4 dir = in totale 203 m.
20° RIGA (rovescio del lavoro): gett, 1 dir, gett. Lavora a rovescio fino a quando rimangono 2 m sul ferro. Queste 2 m si lavorano a dir.
21° RIGA: gett, 1 dir, gett. Il resto delle maglie si lavorano a dir.
22° RIGA: gett, 1 dir, gett. Lavorare a rovescio fino a quando rimangono 2 m sul ferro. Lavora a dir queste 2 m = in totale 209 m.

23° RIGA – RIGA CON I FORI (diritto del lavoro): gett, 1 dir, gett. Poi *2 m insieme a dir, gett * ripeti da * a * fino a quando ci sono 2 m sul ferro, che si lavorano a dir.
24° RIGA (rovescio del lavoro): gett, 1 dir, gett. Lavora a dir le restanti maglie = in totale 213 m.

Ripeti la 1° e la 2° riga per 4 volte = in totale 229 m. Se lavori la sciarpa nella taglia S, ripeti la 1° e la 2° riga altre 6 volte e poi chiudi senza stringere. È importante che la chiusura non venga stretta. In caso, usa un ferro più grande per lavorarla più larga.

Se lavori la sciarpa in taglia L, continua come segue:

25° RIGA – AUMENTO: gett, 1 dir, gett. Poi 1 dir, *gett, 2 m insieme a dir, gett, 2 m insieme a dir, gett, 1 dir*, lavora da * a * per 45 volte, poi 2 dir = in totale 276 m sul ferro.
26° RIGA (= rovescio del lavoro): gett, 1 dir, gett. Lavora a rov fino a quando rimangono 2 m sul ferro. Queste 2 m si lavorano a dir.
27° RIGA: gett, 1 dir, gett. Lavora a dir le restanti maglie.
28° RIGA: gett, 1 dir, gett. Lavora a rov fino a quando rimangono 2 m sul ferro. Lavora a dir queste 2 m = in totale 282 m sul ferro.

29° RIGA – RIGA DEL MOTIVO (diritto del lavoro): gett, 1 dir, gett. Poi 1 dir *gett, 1 rov, 3 m insieme a rov, 1 rov, gett, 1 dir*, lavora da * da * per 46 volte, poi lavora 4 m a dir = in totale 284 m.

30ª RIGA (= rovescio del lavoro): gett, 1 dir, gett. Lavora a rov fino a quando rimangono 2 m sul ferro. Queste 2 m si lavorano a dir.

31ª RIGA: gett, 1 dir, gett. Lavora a dir le restanti maglie.

32ª RIGA: gett, 1 dir, gett. Lavora a rovescio fino a quando rimangono 2 m sul ferro. Lavora a dir queste 2 m = in totale 290 m sul ferro.

33ª RIGA - RIGA DEL MOTIVO (diritto del lavoro): gett, 1 dir, gett. Poi 5 dir, * gett, 1 rov, 3 m insieme a rov, 1 rov, gett, 1 dir*, lavora da * a * per 47 volte, poi 2 m a dir = in totale 292 m.

34ª RIGA (= rovescio del lavoro): gett, 1 dir, gett. Lavora a rovescio fino a quando rimangono 2 m sul ferro. Queste 2 m si lavorano a dir.

35ª RIGA: gett, 1 dir, gett. Lavora a dir le restanti maglie.

36ª RIGA: gett, 1 dir, gett. Lavora a rovescio fino a quando rimangono 2 m sul ferro. Lavora a diritto queste 2 m = 298 m.

37ª RIGA – RIGA DEL MOTIVO (diritto del lavoro): gett, 1 dir, gett. Poi lavora 3 m dir, *gett, 1 rov, 3 m insieme a rov, 1 rov, gett, 1 dir*, lavora da * a * per 48 volte, poi lavora 6 m a dir = in totale 300 m.

38ª RIGA (= rovescio del lavoro): gett, 1 dir, gett. Lavora a rovescio fino a quando rimangono 2 m sul ferro. Queste 2 m si lavorano a dir.

39ª RIGA: gett, 1 dir, gett. Lavora a dir le restanti maglie.

40ª RIGA: gett, 1 dir, gett. Lavora a rovescio fino a quando rimangono 2 m sul ferro. Lavora a dir queste 2 m = 306 m

41ª RIGA – RIGA CON I FORI: gett, 1 dir, gett. Poi *2 m lavorate insieme a dir, gett* ripeti da * a * finché ci sono 2 m sul ferro, che vengono lavorate a dir = in totale 308 m.

42ª RIGA (rovescio del lavoro): gett, 1 dir, gett. Lavora a dir le restanti maglie.

Ripeti la 1ª e la 2ª RIGA per 7 volte = in totale 328 m. Poi chiudi senza stringere. È importante che la chiusura non sia stretta. In caso, usa un ferro più grande per lavorarla più larga.

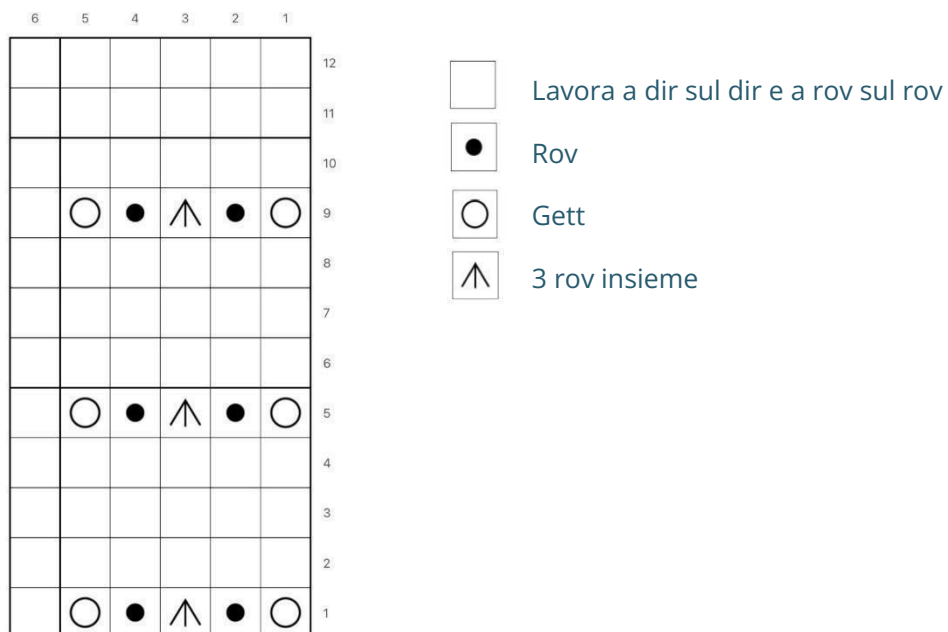
FINITURA

Nascondi tutte le estremità.

Buon divertimento!

JOJO KNITWEAR

SCHEMA



NOTA: La posizione del motivo è importante.
 Il motivo nello schema dei fori deve sovrapporsi correttamente e non spostarsi.