



MODELLO PER MAGLIA

Woodland

Guanti

Design: Anna-Sofia Vintersol @loparefur | Hobbii Design

MATERIALE

CP/C1:

1 gomitolo di **Highland Wool** colore 09
1 gomitolo di **Friends Kid Silk** colore 124

C2:

1 gomitolo di **Highland Wool** colore 02
1 skein of **Friends Kid Silk** colore 02

C3:

1 gomitolo di **Highland Wool** colore 29
1 gomitolo di **Friends Kid Silk** colore 52

C4:

1 gomitolo di **Highland Wool** colore 34
1 gomitolo di **Friends Kid Silk** colore 49

Ferri circolari: 4.5 mm, 40 cm
O

Ferri a doppia punta: 4.5 mm


Segnamaglie
Ago da rammendo

Utilizzo solo ferri circolari e utilizzo esclusivamente la tecnica Anello magico.

TENSIONE DELLA MAGLIA

18 m x 24 giri = 10 cm x 10 cm

COMPOSIZIONE DEL FILATO

 **Highland Wool**, Hobbii
100 % Lana Peruviana d'Altopiano
50 g = 175 m /

 **Friends Kid Silk**, Hobbii
72 % Mohair, 25 % Seta, 3 % Lana
25 g = 200 m

DOMANDE

Se hai domande riguardo i modelli, puoi scrivere a servizioclienti@hobbii.it
Ricordati di specificare il nome e numero del modello.
Buon sferruzzamento!

TAGLIA

(S, M, L)

MISURE

Lunghezza del guanto: (25, 27, 29) cm
Circonferenza del guanto: (17, 19, 21) cm

INFORMAZIONI DEL MODELLO

I guanti Woodland vengono lavorati con il diagramma, lavorati in tondo dal polsino alla punta delle dita. Il design presenta un delicato bordo a pipiolino sul polsino e un intricato lavoro di colori ispirato ai funghi del bosco. Il tassello per il pollice è perfettamente integrato nel motivo e i guanti sono rifiniti con una chiusura ordinata nella parte superiore.

Tecniche: Include il punto grana di riso a coste, maglia rasata, semplice lavorazione a trecce/pizzi, ricamo semplice e rifinitura con ago da rammendo.

Comodità: Progettato per una vestibilità aderente, il modello consente tuttavia di apportare modifiche cambiando la misura del ferro o il peso del filato.

HASHTAGS PER I SOCIAL MEDIA

#hobbii design #hobbii woodland
#annasofiavintersol

ACQUISTA IL FILATO QUI

<https://shop.hobbii.it/woodland-guanti>

Modello



ABBREVIATIONS

Dir = diritto

ROv = rovescio

CP = Colore principale

C = colore

PUNTI SPECIALI

Come lavorare una nocciolina o Popcorn

Lavora nella parte anteriore della prima maglia sul ferro, nella parte posteriore e di nuovo nella parte anteriore.

(3 maglie sul ferro).

Gira il lavoro e lavora a rovescio le 3 maglie, poi gira e lavora di nuovo a maglia le 3 maglie.

Passa le prime due maglie sull'ultima maglia e spostati sul ferro destro per completare il nocciolina/popcorn.

Come lavorare una treccia lettone

Giro 1: Utilizzando sia C3 e C4: alternare la lavorazione di 1 maglia con C4 e 1 maglia con C3, ripetendo questo schema fino alla fine del giro.

Giro 2: Tenendo sia C3 e C4 davanti: lavorare 1 rov con C3, quindi incrociare C4 su C3 e lavorare rov con C4. Continuare ad incrociare C3 su C4 e lavorare 1 rov con C3. Ripetere questo schema di incrocio e rov fino alla fine del giro.

Giro 3: Con C3 e C4 ancora davanti: lavorare 1 rov con C3, quindi incrociare C4 sotto C3 e lavorare 1 rov con C4. Continuare ad incrociare C3 sotto C4 e lavorare 1 rov con C3. Ripetere fino alla fine del giro.

Come aumentare

Aumento a sinistra (A1S):

Sollevare la barra tra le maglie dal davanti al dietro e lavorare a maglia attraverso l'asola posteriore.

Aumento a destra (A1D):

Sollevare la barra tra le maglie da dietro a davanti e lavorare a maglia attraverso l'asola anteriore

Come diminuire

Diminuzione verso sinistra (die-2ins):

Passare 1 maglia a diritto, passare la maglia successiva a diritto, quindi lavorare queste 2 maglie insieme a diritto attraverso le maglie posteriori

Diminuzione verso destra (2 m dir ch ins):

2 maglie diritte chiuse insieme .

POLSINO

Avviare 40 m con C1 usando i ferri circolari o ferri a doppia punta 4.5 mm, a seconda delle tue preferenze, usando il metodo di avvio a coda lunga.

Unisci in tondo. Lavora 6 giri a dir.

Ora creeremo il bordo a pippiolino come segue: fai 1 gettato, quindi lavora 2 m dir ch ins nelle 2 m succ. Ripeti fino alla fine del giro. Questa tecnica crea piccoli fori che formano il bordo a pippiolino.

Lavora altri 4 giri a dir, quindi aumenta 2 maglie in modo uniforme nel giro successivo. Ora dovresti avere 42 maglie.

GUANTI

Seguire il diagramma per il guanto sinistro o il guanto destro.

Nella giro 14, inizia a lavorare il pollice secondo il diagramma pollice 1 posizionando un segnamaglie tra la maglia 24 e 25 e tra le maglie 27 e 28 per il guanto destro e tra la maglia 38 e 39 e tra le maglie 41 e 42 per il guanto sinistro.

Continua a lavorare il diagramma principale incorporando il diagramma del pollice. Una volta terminato il diagramma del pollice 1, posiziona le maglie del pollice su un filo di scarto o su un fermamaglie; finiremo il pollice alla fine.

Continua con il diagramma e diminuisci secondo le istruzioni.

Intrecciare. Una volta completato il diagramma, taglia il filo, lasciando una coda di circa 15 cm. Tira l'ago da rammendo attraverso il centro superiore del pollice per chiudere.

POLLICE

Posiziona le 13 maglie del pollice su un ferro. Raccogli 3 maglie dalla parte superiore dell'apertura del pollice, e raccogli anche 2 maglie aggiuntive da ogni lato del foro. Ora hai 20 maglie. Posiziona un segnamaglie all'inizio del giro, assicurandoti che le linee del motivo siano allineate. Completa il diagramma Pollice 2. Taglia il filo, lasciando una lunga coda. Usa l'ago da rammendo e infila la coda attraverso i punti rimanenti, proprio come hai fatto per la parte superiore del guanto. Fai passare l'ago da rammendo attraverso il centro superiore del pollice per chiudere.

Bordo con pipolino

Sul dietro del tuo lavoro, piega il bordo di avvio verso l'alto e fissalo con degli spilli verso l'interno. Usa un filo e un ago da rammendo e attacca il bordo di avvio originale al guanto. Non lasciare che i punti si vedano sul lato anteriore del guanto.

FOGLIE RICAMATE












1. Tagliare un filo lungo circa 1 metro da entrambi i tipi di filato Col 4.
2. Infilare l'ago da ricamo e portare il filo dal rovescio del berretto al dritto, posizionandolo il più vicino possibile al bordo del punto popcorn. Lasciare circa 5 cm di coda all'interno.
3. Avvolgi il filo attorno al mignolo, quindi inserisci di nuovo l'ago nel berretto, proprio accanto al primo punto di uscita, tirando di nuovo il filo sul rovescio.
4. Riporta l'ago sul lato dritto del berretto, a circa 1 cm dal punto precedente.
5. Inserisci di nuovo l'ago nel berretto avvolgendo il filo attorno alla sezione di filo che era avvolta attorno al mignolo.
6. Ripeti il procedimento per creare altre forme di foglie.

Enjoy!

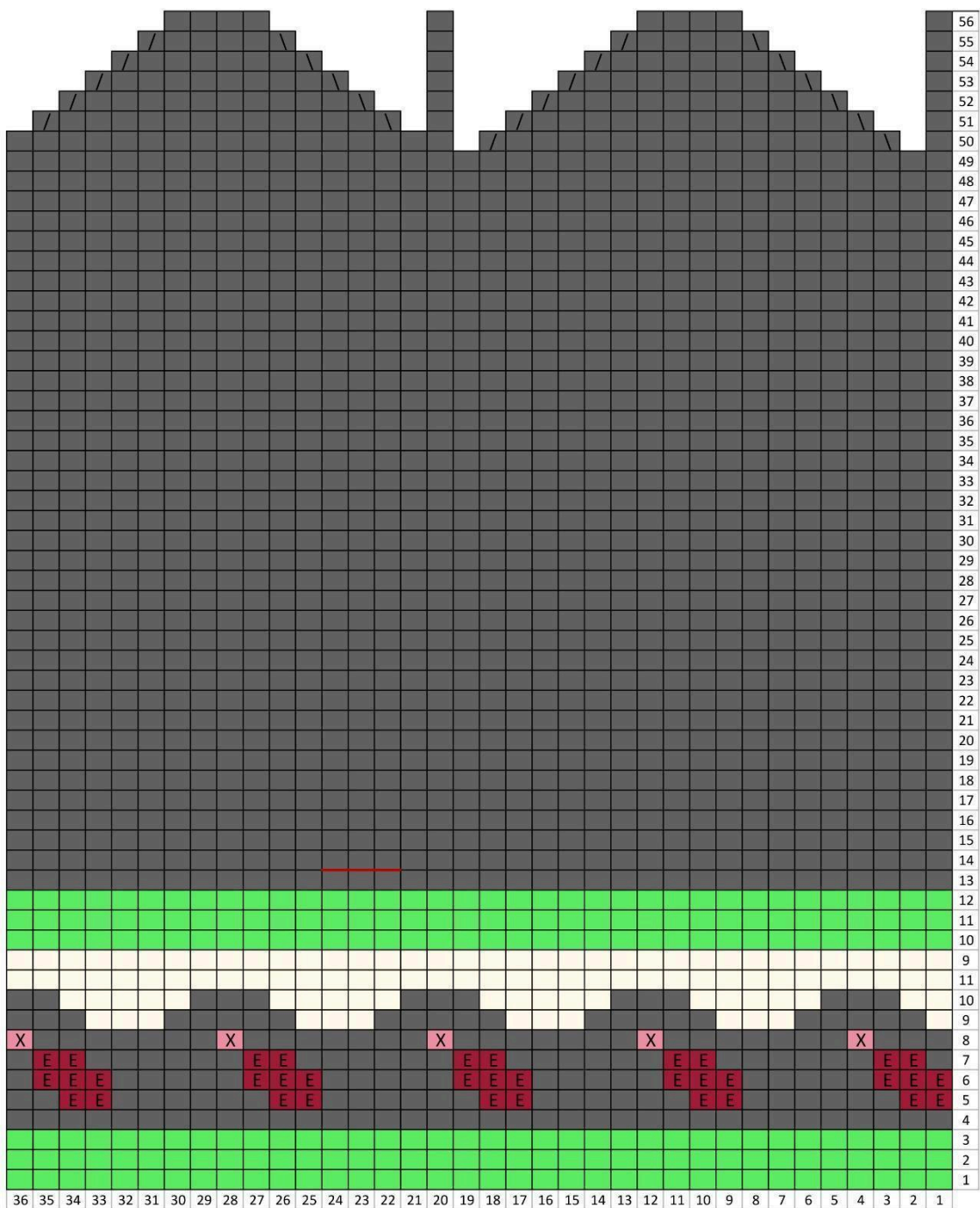
Anna-Sofia Vintersol @loparefur

DIAGRAMMA

Leggenda simboli

	CP/C1
	C2
	C4
	C3
	Lettone
	diminuzione di inclinazione a sinistra
	diminuzione inclinazione a destra
	aumento di inclinazione a sinistra
	aumento inclinazione a destra
	Punto nocciolina/popcorn
	Ricamo

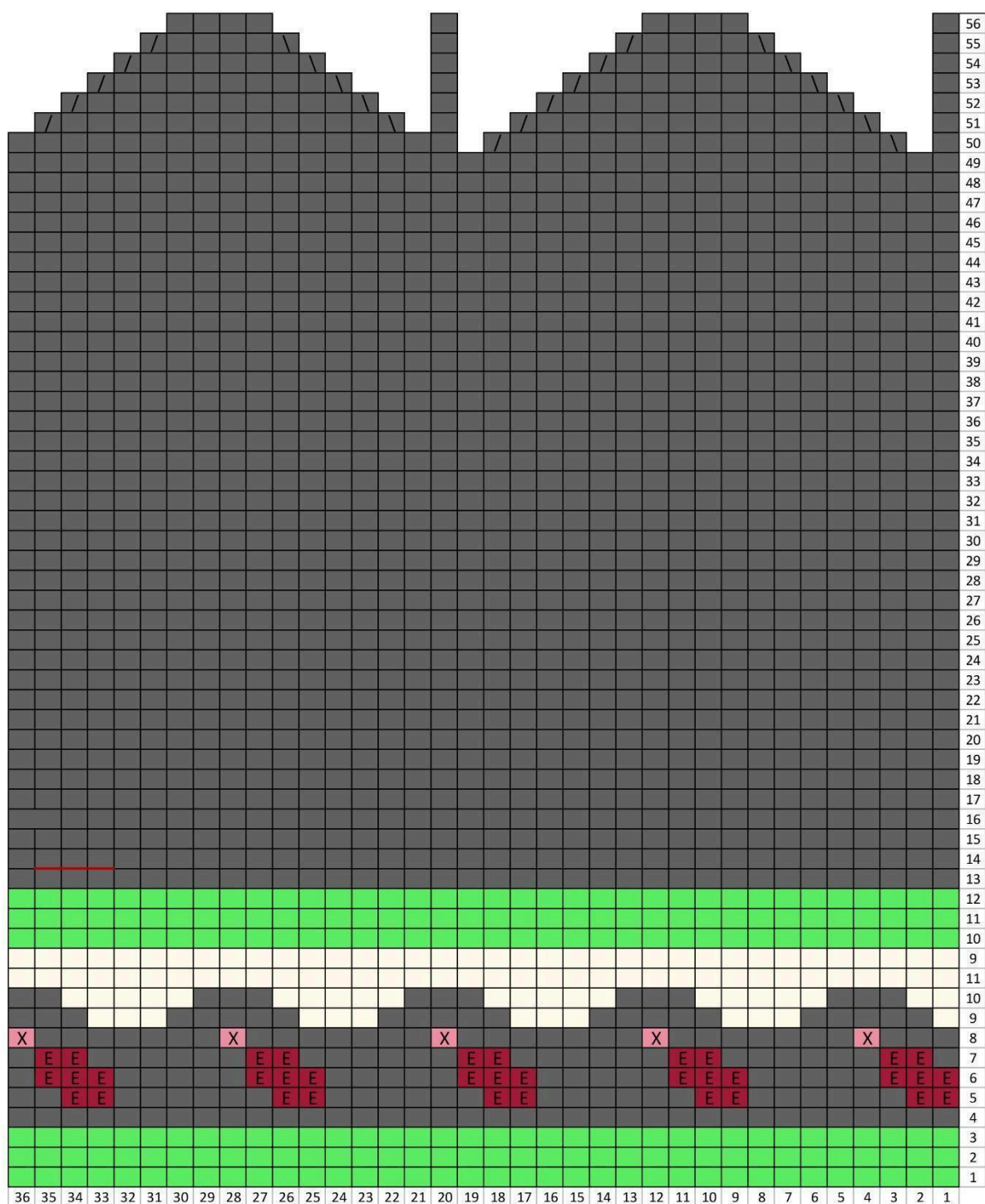
Taglia S: GUANTO DESTRO



* Giro 14: inizio pollice

* Giro 28: posizionare il pollice su un supporto

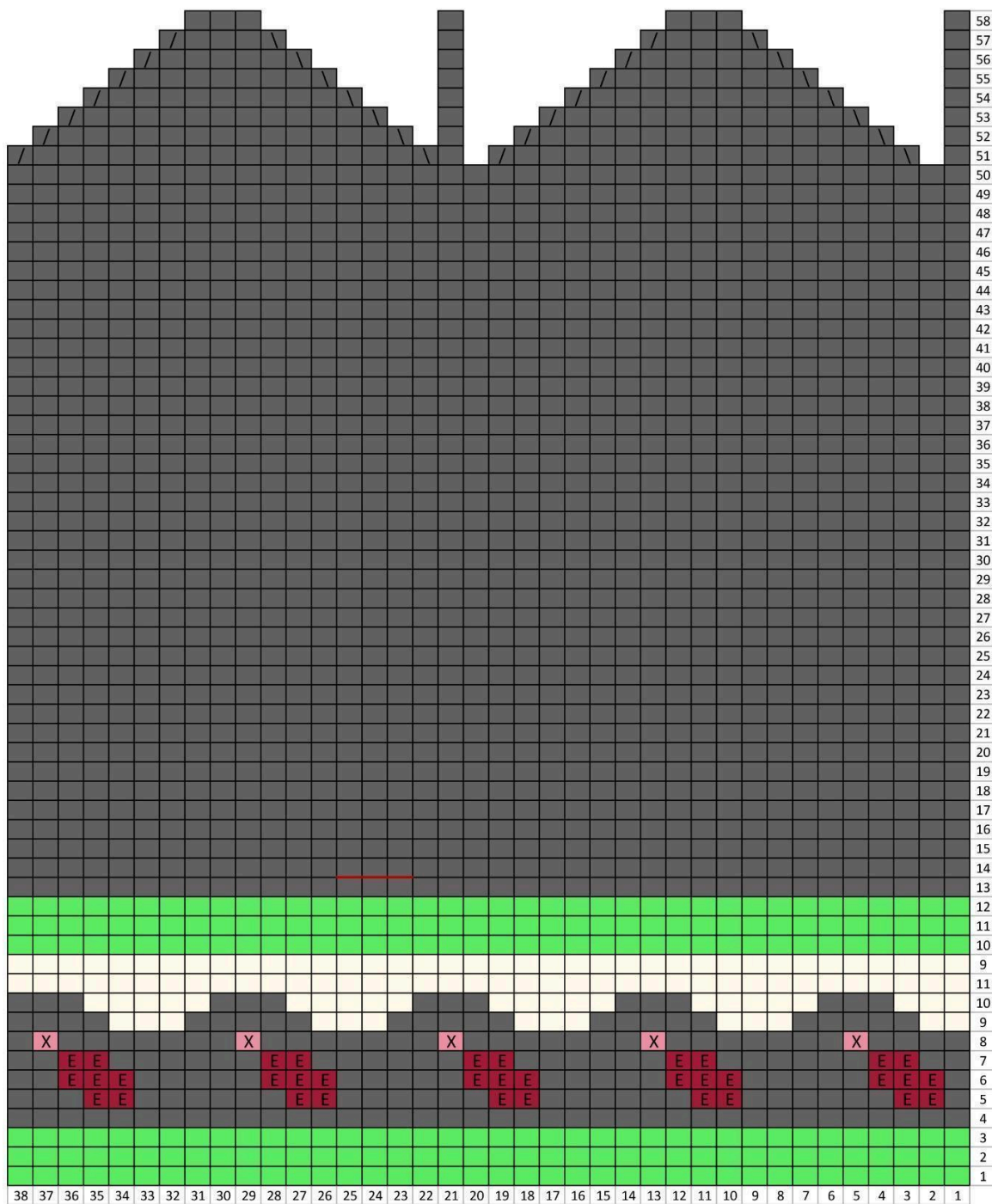
Taglia S: GUANTO SINISTRO



* Giro 14: inizio pollice

* Giro 28: posizionare il pollice su un supporto

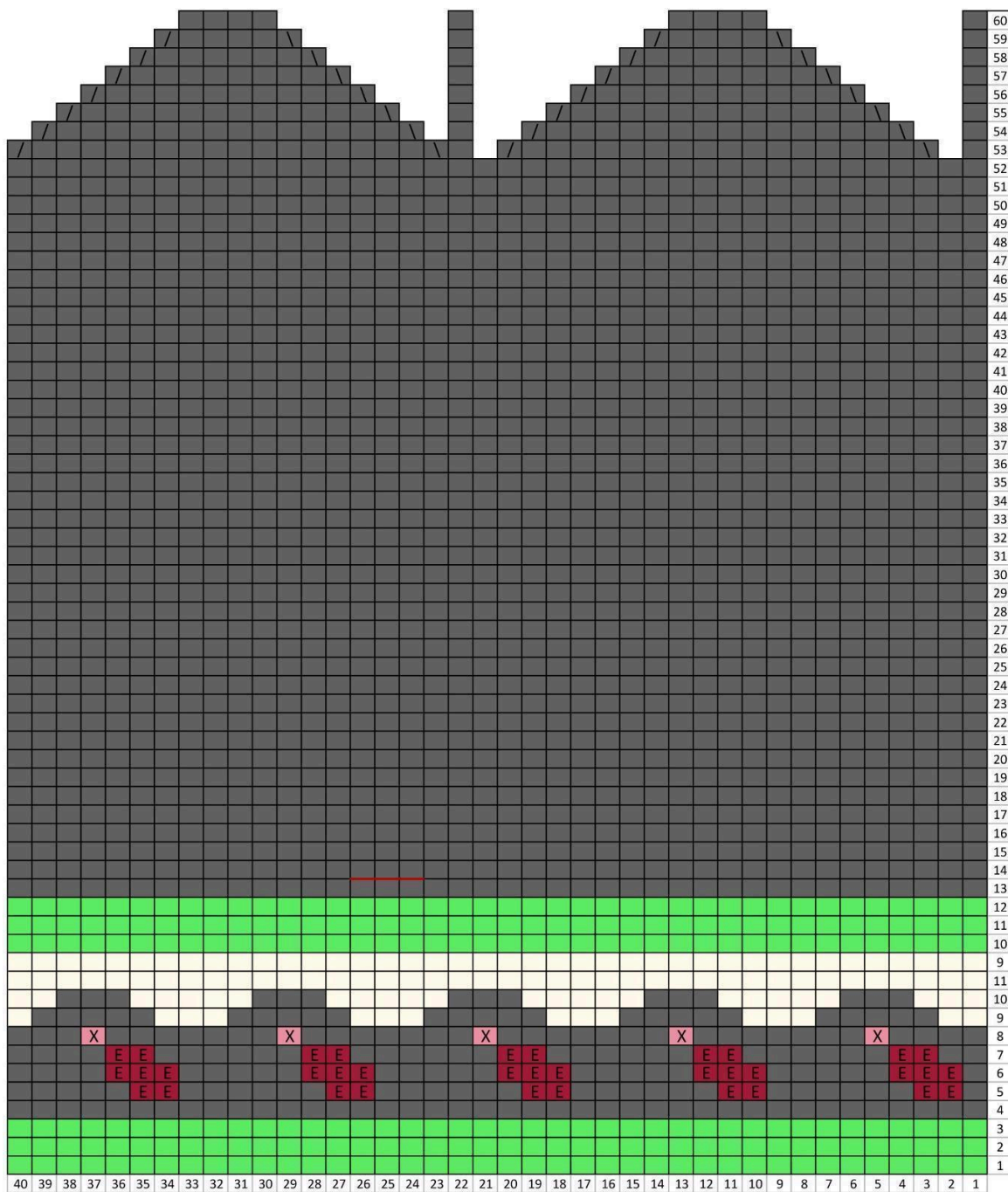
Taglia M: GUANTO DESTRO



* Giro 14: inizio pollice

* Giro 28: posizionare il pollice su un supporto

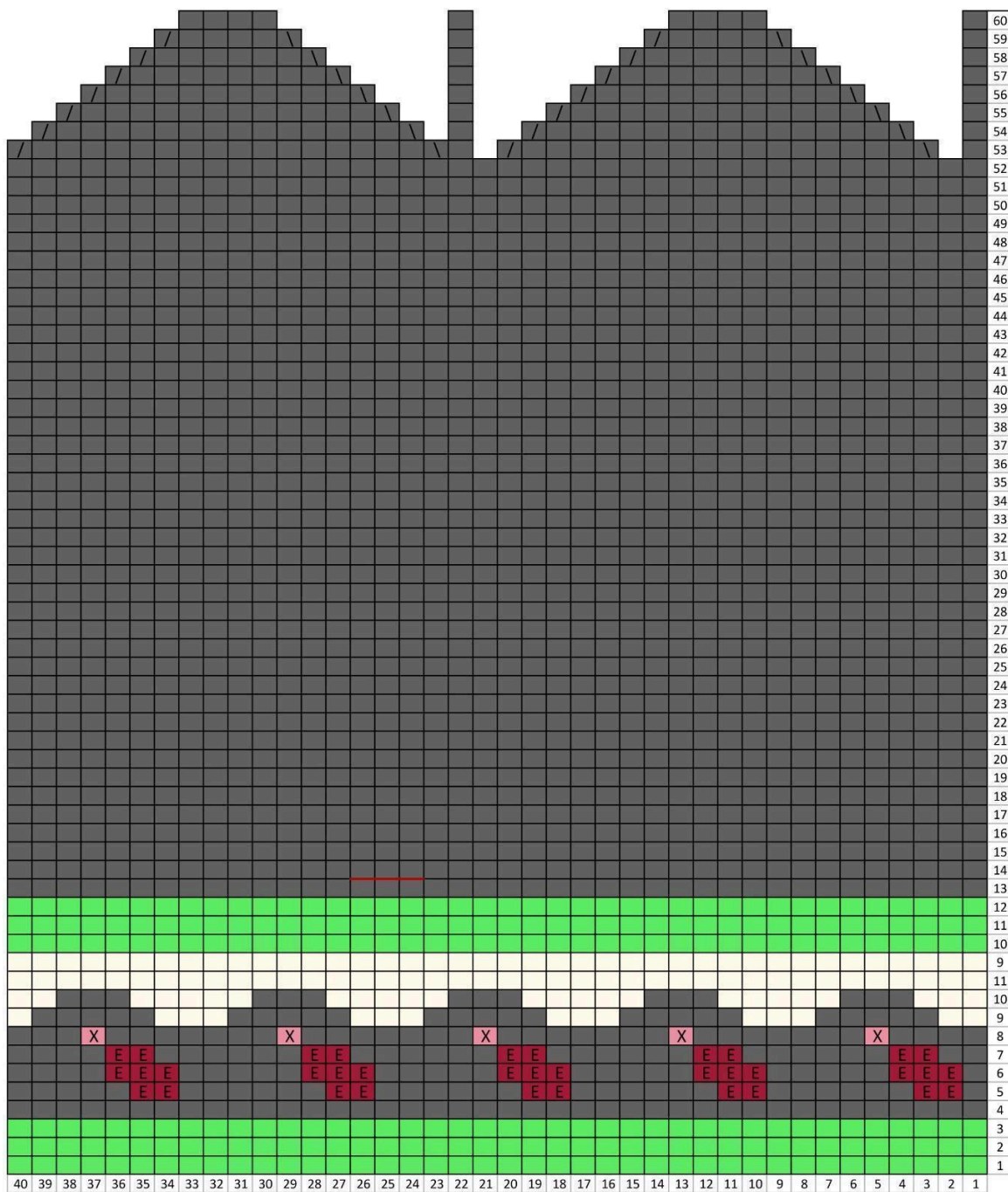
Taglia L: GUANTO DESTRO



* Giro 14: inizio pollice

* Giro 28: posizionare il pollice su un supporto

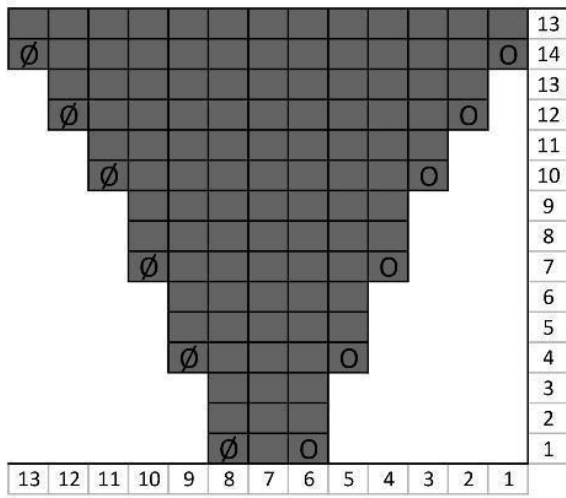
Taglia L: GUANTO SINISTRO



* Giro 14: inizio del pollice

* Giro 28: posizionare il pollice su un supporto

Pollice 1



Pollice 2

