



MODELLO PER MAGLIA

Merry Christmas

Maglione per uomo

Design: Intreccidiceci | Hobbii Design

MATERIALE

Friends Wool

2 (2-3-3-4-4) gomitoli di col. 02, White
3 (4) 4 (5) 6 (6) gomitoli di col. 105, Emerald
7 (7) 8 (9) 9 (10) gomitoli di col. 40, Tomato
1 (1-1-1-1-1) gomitolo di col. 28, Mustard

Ferri circolari da 3.5 mm, 40 cm
Ferri circolari da 4.5 mm, 80 cm

Segnamaglie
Ago da arazzo
Cavo sospendi maglie

COMPOSIZIONE DEL FILATO

 **Friends Wool**, Hobbii

100% Lana
50 gr = 100 m

CAMPIONE DI TENSIONE

18 m x 25 righe = 10 cm x 10 cm

TAGLIE

1 (2-3-4-5-6)

MISURE

Larghezza: 49.50 (52.50-57-64-70-74.50) cm
Lunghezza: 68 (70-72-74-76-78) cm

INFORMAZIONI SUL MODELLO

Questo maglione natalizio è lavorato in tondo dall'alto verso il basso. Il motivo sullo sprone è lavorato seguendo lo schema. Le maniche e il corpo sono separati e lavorati in tondo.

Questo maglione è disponibile sia nella versione da donna che da bambino.

HASHTAG PER I SOCIAL MEDIA

#hobbiidesign #intreccidiceci
#hobbiimerrychristmas

COMPRA QUI IL FILATO

<https://shop.hobbii.it/merry-christmas-maglione-per-uomo>

DOMANDE

Se hai domande riguardo i modelli, puoi scrivere a servizioclienti@hobbii.it
Ricordati di specificare il nome e il numero del modello.

Buon divertimento!

Modello



ABBREVIAZIONI

Chiudi: chiudi le maglie

ing = inizio giro

Avvia: avvia le maglie

Dim= diminuzioni

m = maglia(e)

lav a dir = lavora a dritto

lav a rov = lavora a rovescio

2 dir ins = lavora 2 m a dritto insieme (diminuzioni)

Sm= segnamaglie

Dir-rit= attraverso l'asola posteriore

Aum1: aumenta 1 m. Il modo più semplice per aumentare è lavorare sul davanti e sul dietro di 1 maglia.

LD= lato dritto

gett = gettato

ppd =passa 2 m sing. a dir (dim) e lav poi ins a dir ritorto

SCOLLO

Avvia 90 (90-96-96-102-110) m con i ferri circolari corti da 3.5 mm e il colore 105.

Inserisci il Sm- ing e unisci il lavoro in tondo. Il giro inizia nel passaggio tra la spalla sinistra e il dietro.

Giro 1: Lav a dir tutte le m

Giro 2: *1 dir rit, 1 rov* tutte le m

Ripeti il giro 2 altre 12 volte

Passa ai ferri da 4.5 mm

Giro 15: Dir tutte le maglie

Passa al colore 40

Taglia 1

Giri 16-18: Dir tutte le m (90 m)

Taglia 2

Giro 16: Lavora 1 giro a dir in cui aumenti 6 m in modo uniforme (96 m)

Giri 17-18: Dir tutte le m

Taglia 3

Giro 16: Lavora 1 giro a dir in cui aumenti 6 m in modo uniforme (102 m)

Giri 17-19: Dir tutte le m

Taglia 4

Giro 16: Lavora 1 giro a dir in cui aumenti 18 m in modo uniforme (114 m)

Giri 17-19: Dir tutte le m

Taglia 5

Giro 16: Lavora 1 giro a dir in cui aumenti 24 m in modo uniforme (126 m)

Giri 17-20: Dir tutte le m

Taglia 6

Giro 16: Lavora 1 giro a dir in cui aumenti 22 m in modo uniforme (132 m)

Giri 17-20: Dir tutte le m

Tutte le taglie

Giro 19 (19-20-20-21-21): *6 dir, Aum1* ripeti *-* fino alla fine del giro = (105 (112-119-133-147-154) m)

Taglie 1-2

Giri 20-21: Dir tutte le m

Taglie 3-4

Giri 21-23: Dir tutte le m

Taglie 5-6

Giri 22-25: Dir tutte le m

Tutte le taglie

Giro 22 (22-24-24-26-26): *7 dir, Aum1* ripeti *-* fino alla fine del giro = 120 (128-136-152-168-176) m

Taglie 1-2

Giri 23-24: Dir tutte le m

Taglie 3-4

Giri 25-27: Dir tutte le m

Taglie 5-6

Giri 27-30: Dir tutte le m

Tutte le taglie

Giro 25 (28-31): *8 dir, Aum1* ripeti *-* fino alla fine del giro = 135 (144-153-171-189-198) m

Taglie 1-2

Giri 26-27: Dir tutte le m

Taglie 3-4

Giri 29-31: Dir tutte le m

Taglie 5-6

Giri 32-35: Dir tutte le m

Tutte le taglie

Giro 28 (32-36): *9 dir, Aum1* ripeti *-* fino alla fine del giro = 150 (160-170-190-210-220) m

Giro 29 (33-37): Dir tutte le m

Lavora lo schema nella tua taglia per un totale di 15 (16-17-19-21-22) ripetizioni. Passando a un cavo più lungo quando necessario. Quando lo schema sarà completato avrai 255 (272-289-323-357-374) maglie sul ferro.

Passa al colore 40

Taglie 1-2

Giro 65: Dir tutte le m

Giro 66: *17 dir, Aum1* ripeti *-* fino alla fine del giro = 270-288 m

Taglia 3

Giro 69: Dir tutte le m

Giro 70: *17 dir, Aum1* ripeti *-* fino alla fine del giro = 306 m

Taglia 4

Giro 73: Dir tutte le m

Giro 74: *17 dir, Aum1* ripeti *-* fino alla fine del giro = 342 m

Taglia 5-6

Giri 77- 78: Dir tutte le m

Giro 79: *17 dir, Aum1* ripeti *-* fino alla fine del giro = 378-396 m

Il pezzo dovrebbe misurare: 26.5 (26.5-28-29.5-30.5-30.5) cm

Ora dividi per il corpo e le maniche come segue:

Togli il Sm- ing

Lav a dir le 89 (96-101-113-125-132) m dietro. Trasferisci 46 (48-52-58-64-66) m delle maniche sul cavo sospendi maglie. Avvia 8 (8-10-12-14-16) m dello scalfo con il metodo d'avvio a catenella.

Lavora 89 (96-101-113-125-132) m davanti a dritto. Trasferisci 46 (48-52-58-64-66) m della manica su un ferma maglie. Avvia 8 (8-10-12-14-16)m dello scalfo con il metodo d'avvio a catenella.

= 194 (208-222-250-278-296) m sul ferro

CORPO (fronte+retro)

Dir 44 (48-50-56-62-66) m e inserisci il Sm-ing.

Dir tutte le m.

Tutte le taglie

Lavora a dritto in tondo finché il corpo non misura 42 (44,5-45-45-47) cm dal bordo di avvio sotto le ascelle, o 6 cm in meno della lunghezza che vuoi.

PUNTO COSTE

Passa ai ferri da 4.5 mm.

Passa al colore 105

Dir *1 dir rit, 1 rov* p.coste per 6 cm.

Chiudi a dritto senza stringere

MANICHE

Realizzate 2

Trasferisci 46 (48-52-58-64-66) m della manica dal fermamaglie al ferro di riserva.

Con il LD di fronte, riprendi 4 (4-5-6-7-8) m dal bordo di avvio, inserisci il Sm- ing, riprendi altre 4 (4-5-6-7-8) m dal bordo di avvio.

= 54 (56-62-70-78-82) m sui ferri

Ora lavora la manica in tondo alternando 8 giri di rosso e 8 giri di bianco.

Nella prima striscia dovrai tener conto del numero di giri rossi fatti nello sprone per arrivare ad un minimo di 8 giri rossi.

Allo stesso tempo diminuisce 2 maglie ogni 8 (8-5-3-3-2,5) cm come segue:

1 dir, 2 dir ins, lav a dir fino a 3 m prima dello scalfo manica, Ppd, dir fino all'ing.

Ripeti il giro di diminuzioni altre 4 (4-6-9-12-13) volte = 46 (48-50-52-54-56) m sul ferro

Lav a dir fino a quando la manica misura 32 (32-32-33-33-33) cm dal bordo di avvio sotto le ascelle, oppure 8 cm in meno della lunghezza desiderata.

Passa al colore 105

Un giro a dritto

PUNTO COSTE

Passa ai ferri da 3.5 mm.

Dritto *1 dir rit, 1 rov* p. coste per 8 cm.

Chiudi a dritto senza stringere

FINITURA

Chiudi e nascondi i fili. Blocca il capo dopo averlo umidificato.

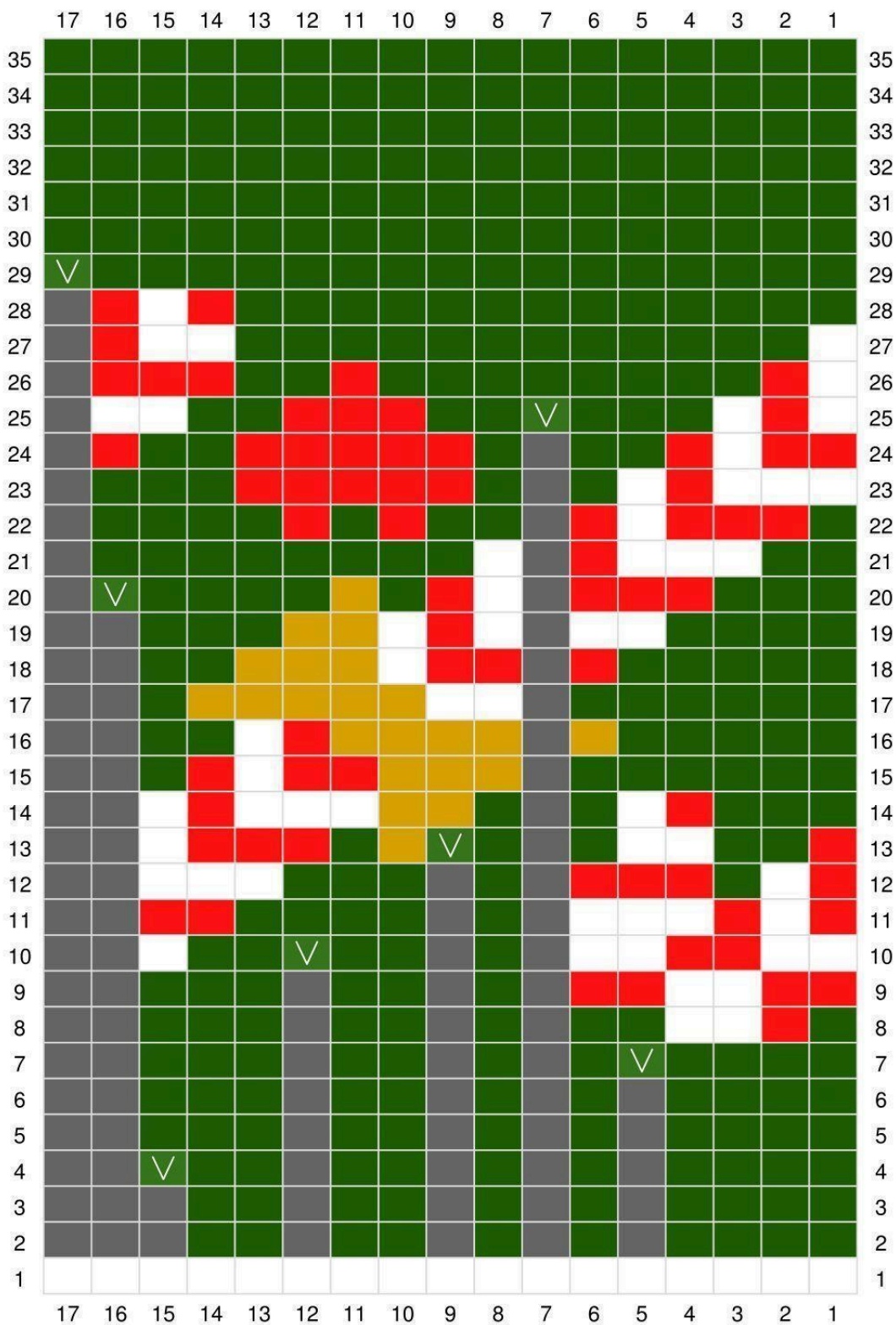


LEGENDA

	col. 40
	col. 02
	col. 105
	col. 28
	nessuna maglia
	Aum 1

SCHEMA

Taglie 1-2-3



Taglie 4-5-6

