



MODELLO PER UNCINETTO

Atahualpa Owl

Design: Pica Pau | Hobbii Design

MATERIALE

Friends Cotton 8/6

- 1 gomitolo del colore 58
- 1 gomitolo del colore 03
- 1 gomitolo del colore 80
- 1 gomitolo del colore 98
- 1 gomitolo del colore 16
- 1 gomitolo del colore 51

Rainbow Cotton 8/6


- Color 55 (rimanenze)
- 1 gomitolo del colore 08


Baby Cotton Organic Midi

- 1 gomitolo del colore 10

- Uncinetto da 2.75 mm
- 2 occhi di sicurezza da 8 mm
- Imbottitura
- Ago da tappezziere
- Segnamaglie

COMPOSIZIONE DEL FILATO

 **Friends Cotton 8/6**, Hobbii
100% Cotone
50 gr = 105 m

 **Rainbow Cotton 8/6**, Hobbii
100% Cotone
50 gr = 105 m

 **Baby Cotton Organic Midi**, Hobbii
100% Cotone Egiziano Biologico
50 gr = 105 m

TAGLIA

Taglia unica

DIMENSIONI

Altezza: circa 19 cm

INFORMAZIONI SUL MODELLO

Il gufo Athualpa è un progetto di difficoltà intermedia lavorato a spirale continua. Per sapere che giro stai lavorando è consigliato l'utilizzo di un segnamaglie o di una spilla per segnare l'inizio del giro.

La testa e il corpo sono lavorati in un unico pezzo. Athualpa ha anche 2 accessori: un cappello e una sciarpa.

Ricordati che è sempre consigliato leggere tutto il modello prima di iniziare a lavorare, e ancora più importante, sii paziente con te stesso!

HASHTAG PER I SOCIAL MEDIA

#hobbiidesign #hobbiiatahualpaowl
#PicaPauxHobbii #HobbiiEnchantedForest

COMPRA QUI IL FILATO

<https://shop.hobbii.it/atahualpa-owl>



DOMANDE

Se hai domande riguardo i modelli, puoi scrivere a servizioclienti@hobbii.it. Ricordati di specificare il nome e il numero del modello.

Buon divertimento!

Modello



ABBREVIAZIONI

am = anello magico

m = maglia(e)

m.bss = maglia bassissima

post = solo asola posteriore

ant = solo asola anteriore

cat = catenella

mb = maglia bassa

mma =mezza maglia alta

dim = diminuzione (2 m insieme)

aum = aumento (2 m nella stessa m)

Sm= Segnamaglie

INFO E CONSIGLI

La testa, il corpo e le gambe sono lavorati in un unico pezzo.

I cambi di colore sono eseguiti con la tecnica Jacquard, lasciando il filo non utilizzato dietro il lavoro quando si realizza lo schema per il corpo, o tagliando i fili quando i cambi di colore sono molto diffusi, come nel muso del gufo.

GUANCE (realizzane 2)

Lavora con il colore (55)

Giro 1: 8 mb nell'am [8]

Chiudi e lascia il filo lungo per cucire.

BECCO

Con il col. (08)

Giro 1: 5 mb nell'am [5]

Giro 2: aum in tutte le 5 m [10]

Giro 3: mb in tutte le 10 m [10]

Chiudi e lascia il filo lungo per cucire. Non imbottire.

TESTA E CORPO

Inizia con il colore (58)

Giro 1: 6 mb nell'am (6)

Giro 2: aum in tutte le 6 m [12]

Giro 3: (mb nella prox m, aum nella prox m) 6 volte [18]

Giro 4: (mb nelle prox 2 m, aum nella prox m) 6 volte [24]

Giro 5: (mb nelle prox 3 m, aum nella prox m) 6 volte [30]

Giro 6: (mb nelle prox 4 m, aum nella prox m) 6 volte [36]

Giro 7: (mb nelle prox 5 m, aum nella prox m) 6 volte [42]

Giro 8: (mb nelle prox 6 m, aum nella prox m) 6 volte [48]

Giro 9: (mb nelle prox 7 m, aum nella prox m) 6 volte [54]

Giro 10: mb in tutte le 54 m [54]

Continua a lavorare alternando i fili (col 58 e 03). Il colore con cui lavori è indicato prima di ogni parte.

Giro 11: (col. 58) mb nelle prox 19 m, (col. 03) mb nelle prox 5 m, (col. 58) mb nelle prox 6 m, (col. 03) mb nelle prox 5 m, (col. 58) mb nelle prox 19 m [54]

Giro 12: (col. 58) mb nelle prox 18 m, (col. 03) mb nelle prox 7 m, (col. 58) mb nelle prox 4 m, (col. 03) mb nelle prox 7 m, (col. 58) mb nelle prox 18 m [54]

Giro 13: (col. 58) mb nelle prox 17 m, (col. 03) mb nelle prox 9 m, (col. 58) mb nelle prox 2 m, (col. 03) mb nelle prox 9 m, (col. 58) mb nelle prox 17 m [54]

Giro 14-18: (col. 58) mb nelle prox 16 m, (col. 03) mb nelle prox 22 m, (col. 58) mb nelle prox 16 m [54]

Giro 19: (col. 58) mb nelle prox 17 m, (col. 03) mb nelle prox 20 m, (col. 58) mb nelle prox 17 m [54]

Giro 20: (col. 58) mb nelle prox 18 m, (col. 03) mb nelle prox 18 m, (col. 58) mb nelle prox 18 m [54]

Giro 21: (col. 58) mb nelle prox 19 m, (col. 03) mb nelle prox 16 m, (col. 58) mb nelle prox 19 m [54]

Cuci il becco tra i giri 15 e 20. Inserisci gli occhi di sicurezza tra i giri 16 e 17, circa 3 punti di distanza dal becco. Cuci le guance sotto gli occhi di sicurezza.

Cambia con il colore (80) e continua a lavorare con il motivo jacquard, alternando il colore (80), il (10) e il colore (03) secondo lo schema.

Giro 22-34: mb in tutte le 54 m [54]

Cambia con il colore (58)

Giro 35: post mb in tutte le 54 m [54]

Giro 36: (mb nelle prox 7 m, dim) 6 volte [48]

Giro 37: mb in tutte le 48 m [48]

Giro 38: (mb nelle prox 6 m, dim) 6 volte [42]

Imbottisci la testa.

Non tagliare il filo.

Le gambe

Per realizzare le gambe, dividi il lavoro identificando 21 m per ogni gamba. Trova la m centrale posteriore. Se non ci sei ancora, continua a lavorare fino a quel punto o disfa alcune maglie se necessario. Fai 3 cat e unisci l'ultima cat alla 21a m del giro precedente, lavorando a mb (questa mb sarà la 1° m della gamba). Ora le m della prima gamba sono uniti in tondo.

Continua a lavorare la prima gamba:

Giro 1: mb nelle prox 21 m sul corpo, mb-post nelle prox 3 cat [24]

Giro 2: (mb nelle prox 2 m, dim) 6 volte [18]

Giro 3: (mb nella prox m, dim) 6 volte [12]

Cambia con il colore (08).

Giro 4: post (mb nella prox m, dim) 4 volte [8]

Chiudi e lascia il filo lungo per cucire. Imbottisci saldamente il corpo e la gamba.

Seconda gamba

Ricollega il filo del colore (58) nella 1° m non lavorata sul retro del giro 38.

Da qui si inizia la 1° m della 2° gamba.

Giro 1: mb nelle prox 21 sul corpo, mb-ant nelle prox 3 cat, mb nella 1° m per unire il giro [24]

Giro 2-4: ripeti lo schema per la prima gamba

Chiudi e lascia il filo lungo per cucire. Imbottisci bene la gamba.

Piedi (realizzane 2)

Lavora con il colore (08). Inizia dalle dita dei piedi, realizzane 3.

Giro 1: inizia con 6 mb nell'am [6]

Giro 2-3: mb in tutte le 6 m [6]

Chiudi il 1° e il 2° dito, lasciando il filo lungo per cucire. Non chiudere il 3° dito. Uniremo le dita per formare il piede. Chiudi il 3° dito. Uniamo le dita per formare il piede.

Giro 4: mb nelle prox 3 m sul 2° dito, mb in tutte le 6 m sul 1° dito, mb nelle rimanenti 3 m sul 2° dito, mb in tutte le 6 m sul 3° dito [18]

Puoi chiudere i buchi tra le dita dei piedi con un ago da tappezzeria e i fili lasciati lunghi.

Imbottisci leggermente

Giro 5: mb in tutte le 18 m [18]

Giro 6: (mb nelle prox 4 m, dim) 3 volte [15]

Giro 7: (mb nelle prox 3 m, dim) 3 volte [12]

Giro 8: (mb nelle prox 2 m, dim) 3 volte [9]

Giro 9: (mb nella prox m, dim) 3 volte [6]

Giro 10: mb in tutte le 6 m [6]

Chiudi, lascia il filo lungo. Con un ago da tappezzeria, intreccia il filo (lasciato lungo) attraverso l'asola anteriore di ogni maglia rimanente e tira bene per chiudere. Nascondi il filo.

Cuci i piedi alle gambe.

ORECCHIE (realizzane 2)

Lavora con il colore (58)

Giro 1: 6 mb nell'am [6]

Giro 2: mb in tutte le 6 m [6]

Giro 3: (mb nella prox m, aum nella prox m) 3 volte [9]

Giro 4-8: mb in tutte le 9 m [9]

Chiudi e lascia il filo lungo per cucire. Non imbottire.

Appiattisci e cuci le orecchie alla testa, tra i giri 9 e 10.

ALI (realizzane 2)

Lavora con il colore (58)

Giro 1: 6 mb nell'am [6]

Giro 2: aum in tutte le 6 m [12]

Giro 3: mb in tutte le 12 m [12]

Giro 4: (mb nelle prox 3 m, aum nella prox m) 3 volte [15]

Giro 5: mb in tutte le 15 m [15]

Giro 6: (mb nelle prox 4 m, aum nella prox m) 3 volte [18]

Giro 7: mb in tutte le 18 m [18]

Giro 8: (mb nelle prox 2 m, aum nella prox m) 6 volte [24]

Giro 9-14: mb in tutte le 24 m [24]

Giro 15: (mb nelle prox 2 m, dim) 6 volte [18]

Giro 16-18: mb in tutte le 18 m [18]

Chiudi e lascia il filo lungo per cucire. Le ali non hanno bisogno di essere imbottite. Appiattiscile e fissale su entrambi i lati tra i giri 20 e 21.

CAPPELLO

Inizia con il colore (98).

Giro 1: inizia con 9 mma nell'am, m.bss nella 1° m, 1 cat [9]

Giro 2: mma aum in tutte le 9 m [18]

Giro 3: (mma nelle prox m, aum mma nelle prox m) 9 volte [27]

Giro 4: (mma nelle prox 2 m, aum mma nelle prox m) 9 volte [36]

Giro 5: (mma nelle prox 3 m, aum mma nelle prox m) 9 volte [45]

Giro 6: (mma nelle prox 4 m, aum mma nelle prox m) 2 volte, 4 cat, salta 4, aum mma nelle prox m, (mma nelle prox 4 m, aum mma nelle prox m) 3 volte, cat 4, salta 4, aum mma nelle prox m, (mma nelle prox 4 m, aum mma nelle prox m) 2 volte [54]

Giro 7: (mma nelle prox 2 m, aum mma nelle prox m) 18 volte [72]

Giro 8: mma in tutte le 72 m [72]

Giro 9: (mma nelle prox 2 m, dim mma) 18 volte [54]

Cambia con il colore (10)

Giro 10-11: mb in tutte le 54 m [54]

Giro 12: m.bss in al 54 m [54]

Chiudi e nascondi il filo.

Pon-pon

Inizia con il colore (16)

Giro 1: inizia con 6 mb nell'am [6]

Prosegui con uno schema a strisce, cambiando colore a ogni giro, alternando il filo col. (16) e (51).

Giro 2: aum in tutte le 6 m [12]

Giro 3: (mb nella prox m, aum nella prox m) 6 volte [18]

Giro 4: (mb nelle prox 2 m, aum nella prox m) 6 volte [24]

Giro 5-8: mb in tutte le 24 m [24]

Giro 9: (mb nelle prox 2 m, dim) 6 volte [18]

Giro 10: (mb nella prox m, dim) 6 volte [12]

Imbottisci il pompon.

Giro 11: dim 6 volte [6]

Chiudi e lascia il filo lungo per cucire. Fissa il pompon sulla parte superiore del berretto.

SCIARPA

Lavora con il colore (16)

Cat 102. Lavora avanti e indietro

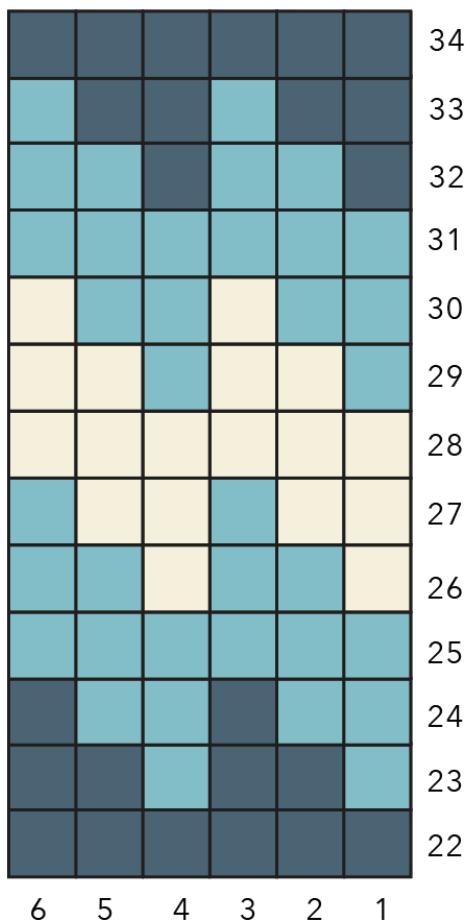
Riga 1: inizia nella 3° cat dall'uncinetto, mma nelle prox 100 m, 2 cat, gira [100]

Riga 2: mma-post in tutte le 100 m, 2 cat, gira [100]

Riga 3: mma-post in tutte le 100 m [100]

Chiudi e nascondi il filo.

SCHEMA



Divertiti!
Yan Schenkel

