



MODELLO PER MAGLIA

Wintergarden

Berretto

Design: cold comfort knits | Hobbii Design

MATERIALE

Divina

CP: 1 (1) gomitolo in colore 25

C1: 1 (1) gomitolo in colore 32

C2: 1 (1) gomitolo in colore 06

Ferri circolari 4.5 mm, 40 cm

4 Ferri a doppia punta 4.5mm

Segnamaglie per la m BOR

Opzionale 6 (7) segnamaglie aggiuntivi per contrassegnare le ripetizioni del motivo

Per la versione Blue/Grey/pink:

CP: 1 (1) gomitolo di Divina colore 24

C1: 1 (1) gomitolo di Divina colore 03

C2: 1 (1) gomitolo di Divina colore 12

COMPOSIZIONE DEL FILATO

 Divina, Hobbii

65 % Alpaca, 28 % poliammide, 7 % lana merino

50 g = 150 m

TENSIONE DELLA MAGLIA

21 m x 19 g = 10 cm x 10 cm nel diagramma/modello, dopo il blocco

TAGLIA

S/M (L/XL)

MISURE

Larghezza: 47 (55) cm

Lunghezza: 23 (23) cm

Con la tecnica colorwork il lavoro si deforma se eccessivamente allungato in larghezza. Assicurati di scegliere la taglia che corrisponde il più possibile alla circonferenza effettiva della tua testa. Ricorda, il bloccaggio può rendere i lavori fatti a mano più grandi ma non più piccoli e i berretti tendono ad allungarsi con l'usura. La modella indossa la taglia L/XL, con una circonferenza effettiva della testa di 54,5 cm.

INFORMAZIONI DEL MODELLO

Il cappello Wintergarden è davvero un unicorno raro! Non solo infrange la regola dei "2 colori per giro" con tecnica colorwork, usando tre colori, ma rinuncia anche ai motivi di riempimento. L'omissione di queste imbottiture crea un motivo audace all'esterno del cappello, mentre i fili extra all'interno del cappello creano uno strato di isolamento caldo e confortevole.

Questo modello è per knitters che hanno esperienza nella lavorazione di modelli con la tecnica colorwork, incrocio dei fili e leggere i diagrammi. Lavorare con tre colori richiede di incrociare strategicamente i fili di tensione; le istruzioni su come e dove incrociare i fili sono incluse nel modello, evviva!

HASHTAGS PER I SOCIAL MEDIA

#hobbiidesign #hobbiiwintergarden

ACQUISTA IL FILATO QUI

<https://shop.hobbii.it/wintergarden-berretto>

DOMANDE

Se hai domande riguardo i modelli, puoi scrivere a servizioclienti@hobbii.it

Ricordati di specificare il nome e numero del modello.

Buon sferruzzamento!

Modello



ABBREVIAZIONI

CP= colore principale

C1 = colore di contrasto #1

C2 = colore di contrasto #2

BOR(m) =Inizio del giro (segnamaglie)

2 m dir ch ins = 2 maglie diritte chiuse insieme—1 maglia diminuite

DDC (Diminuzione doppia centrale): passare due maglie insieme contemporaneamente, lavorare una a dir una m, quindi passare le due maglie passate sulla maglia appena lavorata—2 maglie diminuite

INFO E CONSIGLI

Nella tecnica colorwork, è generalmente accettato che il filo di tensione inferiore appaia più dominante del filo di tensione superiore. Cosa succede quando aggiungi un terzo colore? Facile! Diventa il filo di tensione centrale! Mantieni la sua posizione sotto il filo di tensione superiore e sopra il filo di tensione inferiore. **Per una dominanza ottimale, consiglio di assegnare i tuoi fili come: CP filo di tensione superiore / C1 filo di tensione centrale/ C2 filo di tensione inferiore.**

CORPO

Avvio: Con il CP e i ferri circolari, utilizzare il metodo di avvio a coda lunga per avviare 98 (112) maglie. Lavorare 1 m a dir per unire il lavoro, facendo attenzione a non attorcigliare le maglie. Posizionare il Segnamaglie BOR.

Coste: Lavora 3 (3) giri a coste in questo modo: *1 rov, 1 dir; ripetere da * fino alla fine del giro.

Diagramma: Lavorare i giri 1-33 del diagramma. Lavorerai il motivo su 14 maglie ripetere 7 (8) volte per giro.

Impostazione della corona: Rimuovere il segnamaglie BOR. *Usa solo il CP*, a dir 7 maglie. Riposiziona il segnamaglie BOR = **Nuovo BOR.**

Diminuzioni: (Passare ai ferri a doppia punta sul 6 giro)

Giro 1: 6 dir, DDC, *11 dir, DDC; ripetere da * fino alle ultime 5 maglie, 5 dir—84 (96).

Giro 2 e tutti i Giri pari: a diritto tutte le m.

Giro 3: 5 dir, DDC, *9 dir, DDC; ripetere da * fino alle ultime 4 maglie, 4 dir—70 (80).

Giro 5: 4 dir, DDC, *7 dir, DDC; ripetere da * fino alle ultime 3 maglie, 3 dir—56 (64).

Giro 7: 3 dir, DDC, *5 dir, DDC; ripetere da * fino alle ultime 2 maglie, 2 dir—42 (48).

Giro 9: 2 dir, DDC, *3 dir, DDC; ripetere da * fino all'ultima maglia, 1 dir—28 (32).

Giro 11: *1 dir, DDC; ripetere da * fino alla fine del giro—14 (16).

Giro 13: *2 m dir ch ins; ripetere da * fino alla fine del giro—7 (8) maglie rimaste.

FINITURE

Rompere MC. Utilizzare l'ago per lana per far passare la coda attraverso le maglie rimanenti, tirando bene per chiudere ordinatamente la parte superiore del cappello. Intrecciare le estremità sul rovescio. Bloccare leggermente fino alle dimensioni finali desiderate.

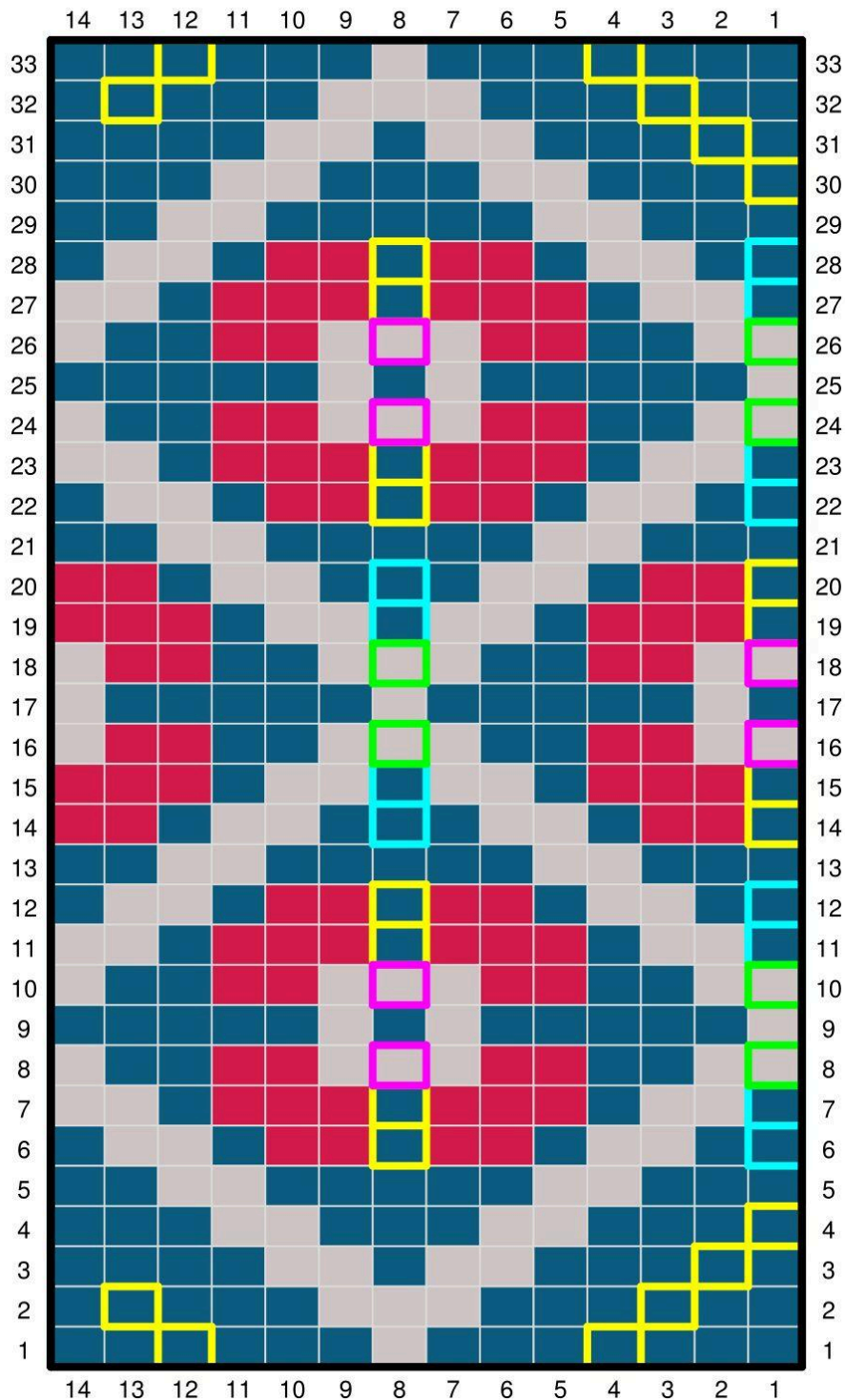
Godetevi il vostro nuovo cappello :)

maglie fredde e confortevoli!

DIAGRAMMA

NOTE

- Può essere utile separare ogni ripetizione di 14 m con un segnamaglia. Posiziona i segnamaglie mentre lavori il giro 1 e rimuovili mentre lavori il giro 33, lasciando solo il segnamaglia BOR.
- Unisciti a C1 all'inizio del giro 1. Interrompi C1 alla fine del giro 33.
- Unisciti a C2 all'inizio del giro 6. Interrompi C2 alla fine del giro 28.
- Ogni casella delineata rappresenta dove/come intrappolare i tuoi galleggianti (vedi legenda).



Leggenda

	A dir con C1
	A dir con C2
	A dir con CP
	Incrociare CP con C1
	Incrociare C2 con CP
	Incrociare C1 con CP
	Incrociare C2 con C1