



MODELLO PER UNCINETTO

Gabby

Maglione estivo

Design: Jonah's Hands | Hobbii Design

MATERIALE

A: 4 (4, 5, 5, 5, 6, 6, 7, 8) **Friends Cotton 8/4** colore 64

B: 3 (3, 4, 4, 5, 5, 6, 6, 7) **Friends Cotton Linen** colore 09

Uncinetto 3.25 mm
Ago

COMPOSIZIONE DEL FILATO

 **Friends Cotton 8/4**, Hobbii

100% cotone
50 g = 160 m

 **Friends Cotton Linen**, Hobbii

50% cotone, 35% viscosa, 15% lino
50 g = 160 m

TENSIONE DELLA MAGLIA

24 m e 12 giri = 10 x 10 cm a maglia alta
26 m e 10 giri = 10 x 10 cm con il punto mattoni sfalsati

TAGLIA

XS (S, M, L, XL, 2XL, 3XL, 4XL, 5XL)
Il campione è la taglia S.

MISURE

Torace: 89 (98, 108, 117, 126, 135, 145, 154, 163) cm

Lunghezza (dall'orlo alle ascelle): 42 (42, 42, 42, 48, 48, 48, 48, 48) cm

Profondità scalfio 18.5 (18.5, 20, 21.5, 23.5, 23.5, 25, 26.5, 28.5) cm

INFORMAZIONI DEL MODELLO

Perfetta per le giornate estive, questa canotta in maglione è composta da un bellissimo davanti in pizzo aperto che viene riportato sul retro. Ho aggiunto un dettaglio a sorpresa sul retro con file di pon-pon chevron. Per un tocco moderno, ho completato il tutto con maniche ad aletta a catena.

HASHTAGS PER I SOCIAL MEDIA

#hobbiidesign #hobbiiabby #JonahxHobbii

ACQUISTA IL FILATO QUI

<https://shop.hobbii.it/gabby-maglione-estivo>



DOMANDE

Se hai domande riguardo i modelli, puoi scrivere a servizioclienti@hobbii.it
Ricordati di specificare il nome e numero del modello.

Buon sferruzzamento!

Modello



ABBREVIAZIONI

cat = catenella

ma = maglia alta

2 ma ch ins = 2 maglie alte chiuse insieme (diminuzione)

nocc = 6 maglie alte nella stessa maglia

rip = ripetere

DL = dritto del lavoro

mb= maglia bassa

Salt = saltare

mbss = maglia bassissima

m = maglia(e)

RL = rovescio del lavoro

INFO E CONSIGLI

Quando le singole m vengono lavorate una dopo l'altra (senza aumentare o diminuire), questo viene indicato come "Xmb". Ad esempio, 5 mb = mb in ognuna delle 5 m successive.

Nocciolina : [gettato, inserire l'uncinetto nella m, gettato e tirare su un'asola, gettato e passare attraverso 2 asole] 5 volte nella stessa maglia, gettato e passare attraverso tutte e 6 le asole sull'uncinetto.

Motivo mattoni sfalsati

Giro 1 (DL): ma nella 3a cat dell'uncinetto (conta come la prima ma), 1 ma nella m succ, [2 cat, salt 2 m, 6 ma, 2 cat, salt 2 m, 2 ma] fino alla fine.

Giro 2 (RL): 3 cat, 1 ma, 6 cat, salt 6 m, 2 ma, 2 cat, salt 2 m, [2 ma, 6 cat, salt 6 m, 2 ma, 2 cat, salt 2 m] fino alle ultime 2 m, 2 ma.

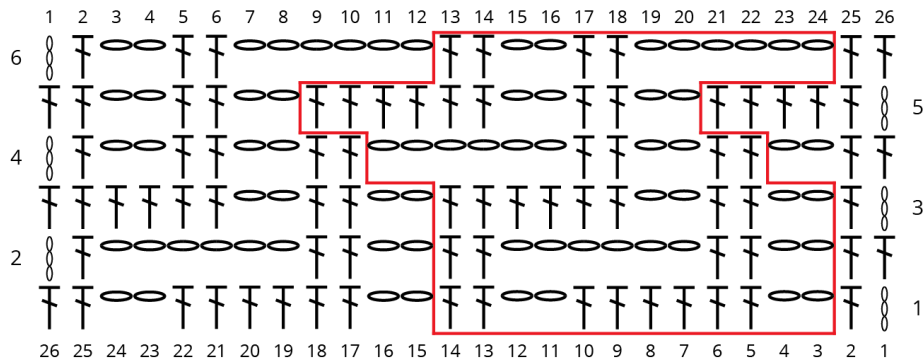
Giro 3: 3 cat, 1 ma, [2 cat, salt 2 m, 2 ma, 2 cat, salt 2 m, 6 ma] fino alla fine.

Giro 4: 3 cat, 1 ma, [2 cat, salt 2 m, 2 ma] due volte, [6 cat, salt 6 m, 2 ma, 2 cat, salt 2 m, 2 ma] fino alle ultime 4 m, 2 cat, salt 2 cat, 2 ma.




Giro 5: 3 cat, 5 ma, [2 cat, salt 2 m, 2 ma, 2 cat, salt 2 m, 6 ma] fino alle ultime 8 m, [2 cat, salt 2 m, 2 ma] due volte.

Giro 6: 3 cat, 1 ma, 2 cat, salt 2 m, 2 ma, 6 cat, salt 6 m, [2 ma, 2 cat, salt 2 m, 2 ma, 6 cat, salt 6 m] fino alle ultime 2 m, 2 ma.

Diagramma punto mattoni sfalsati



Leggenda diagramma

-  Catenella
-  Maglia alta
-  Ripetizione del motivo

Motivo nocciolina

Nota: Le noccioline si lavorano dal rovescio del lavoro, ma devono essere spinte sul dritto del lavoro.

Giro 1 (DL): ma nella 3a cat dell'uncinetto (le 3 cat contano come ma), ma in ogni m fino alla fine del giro.

Giro 2 (RL): 1 cat (questa non conta come m), 7 mb, nocc, [11 mb, nocc] fino alle ultime 7 m, mb fino alla fine del giro.

Giro 3: 3 cat (conta come ma), ma in ogni m fino alla fine del giro.

Giro 4: 1 cat, 5 mb, nocc, [3 mb, nocc, 7 mb, nocc] fino alle ultime 5 m, mb fino alla fine del giro.

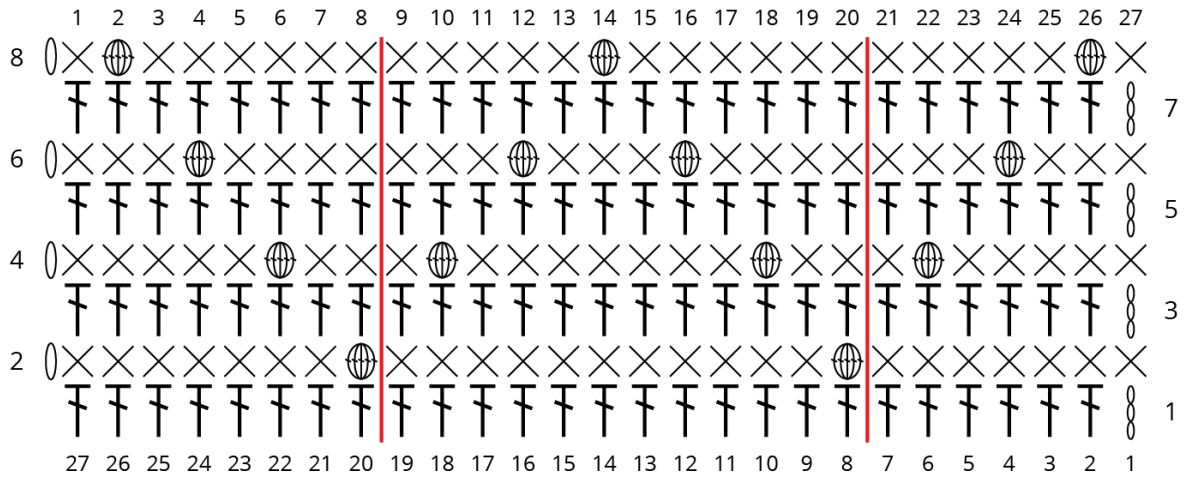
Giro 5: 3 cat, ma fino alla fine del giro.

Giro 6: 1 cat, 3 mb, nocc, [7 mb, nocc, 3 mb, nocc] fino alle ultime 11 m, 7 mb, nocc, 3 mb.



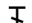


Giro 7: 3 cat, ma fino alla fine del giro.

Giro 8: 1 cat, 1 mb, nocc, [11 mb, nocc] fino all'ultima m, 1 mb.

Diagramma nocciolina



Leggenda diagramma

-  catenella
-  Maglia bassa
-  maglia alta
-  Nocciolina
-  Ripetizione del motivo



DAVANTI

Con il filato A, 124 (136, 148, 160, 172, 184, 196, 208, 220) cat.

Lavora i giri 1-6 del motivo di mattoni sfalsati dal diagramma o dalle indicazioni scritte per un totale di 7 (7, 7, 7, 8, 8, 8, 8, 8) volte. 122 (134, 146, 158, 170, 182, 194, 206, 218) m.

Parte superiore della davanti

Lavorare il 1 giro del motivo.

Giro succ (RL): 12 mbss, 3 cat (conta come la prima ma), lavorare il 2 giro del motivo fino alle ultime 12 m, gira. 98 (110, 122, 134, 146, 158, 170, 182, 194) m

Lavorando il giro succ del motivo, continuare con il motivo per altre 12 (12, 12, 12, 18, 18, 20, 22, 24) giri, terminando con il giro 2 (2, 2, 2, 2, 2, 4, 6, 2).

Spalla destra (come indossata)

Giro succ (DL): Lavorare il 3 (3, 3, 3, 3, 3, 5, 1, 3) giro con il Motivo mattoni sfalsati su 26 (26, 30, 38, 42, 46, 50, 56, 62) m, gira.

Lavorando il giro succ del motivo, continuare con il motivo per altre 8 (8, 10, 12, 8, 8, 8, 8, 8) giri. Chiudere.

Spalla sinistra

Giro succ (DL): Salt 46 (58, 62, 58, 62, 66, 70, 70, 70) m, lavorare il giro succ con il Motivo mattoni sfalsati sulle ultime 26 (26, 30, 38, 42, 46, 50, 56, 62) m.

Lavorando il giro succ del motivo, continuare con il motivo per altre 8 (8, 10, 12, 8, 8, 8, 8, 8) giri. Chiudere.



DIETRO

Con il Filato B, 113 (125, 137, 149, 161, 173, 185, 197, 209) cat.

**Lavora i giri 1-8 del motivo Nocciolina seguendo il diagramma o le indicazioni scritte.

Lavorare 4 giri a ma.**

Ripetere da **~** ancora una volta, poi lavorare ancora una volta i giri 1-8 del motivo Nocciolina. 111 (123, 135, 147, 159, 171, 183, 195, 207) m.

Pannello centrale del dietro: inizia a lavorare sul modello di mattoni sfalsati

Giro 1 (DL): 3 cat (conta come 1 ma), ma nella m succ, [2 cat, salt 2 m, 6 ma, 2 cat, salt 2 m, 2 ma] fino alle ultime 12 m, 2 cat, salt 2 m, 6 ma, 2 cat, salt 2, 1 ma, 2 ma ch ins. 110 (122, 134, 146, 158, 170, 182, 194, 206) m

Lavora i giri 2-6 del motivo a mattoni sfalsati.

Lavora i giri 1-6 del modello mattoni sfalsati altre 3 volte, poi lavora il 1 giro ancora una volta.

Parte superiore del dietro

Giro succ (RL): 11 mbss, iniziare il 2 giro del motivo punto nocciolina fino alle ultime 12 m, gira. 87 (99, 111, 123, 135, 147, 159, 171, 183) m

Lavora i giri 3-8 del motivo Nocciolina.

Lavorare 4 giri a ma.

Lavora i giri 1-3 del motivo Nocciolina.

Spalla sinistra

Lavorare il 4 giro del motivo nocciolina su 27 (27, 31, 39, 43, 47, 51, 57, 63) m, gira.

Lavorare i giri 5-8 del motivo nocciolina su queste m.

Lavorare ma per 7 (7, 8, 8, 9, 9, 11, 11, 12) giri. Chiudere.

Spalla destra

Saltare 33 (45, 49, 45, 49, 53, 57, 57, 57) m del collo, unire il filo con il rovescio in su, lavorare il 4 giro del motivo nocciolina sulle ultime 27 (27, 31, 39, 43, 47, 51, 57, 63) m.

Lavorare i giri 5-8 del motivo nocciolina sulle m della spalla destra.

Lavorare ma per 7 (7, 8, 8, 9, 9, 11, 11, 12) giri. Chiudere.

MANICHE

Tenendo i lati diritti uniti, unire le spalle e le cuciture laterali con mb.

Manica sinistra

Con il DL in su, unisci il filo B nell'intaglio sotto le ascelle dietro.

Giro 1 (DL): mb sullo scalfio davanti e poi giù sullo scalfio posteriore fino all'intaglio, lavorando 2 mb in ciascuna estremità dei giri di ma e 1 mb in ciascuna estremità dei giri di mb, girare

Giro 2 (RL): Rimuovere l'anello dall'uncinetto, inserirlo attraverso il bordo dell'ascella da destra a sinistra, riportare l'anello sull'uncinetto e lavorare l'anello attraverso il bordo, mb fino all'ultima m, girare.

Giro 3: Rimuovere l'anello dall'uncinetto, inserirlo attraverso il bordo dell'ascella da destra a sinistra, riportare l'anello sull'uncinetto e lavorare l'anello attraverso il bordo, mb fino all'ultima m, girare.

Ripeti i giri 2-3 altre due volte.

Lavorare il 2 giro ancora una volta, senza girare, mb sulle m delle ascelle e unirle con la mbss (bordo inferiore del diagramma sotto).

Frangie sulle maniche

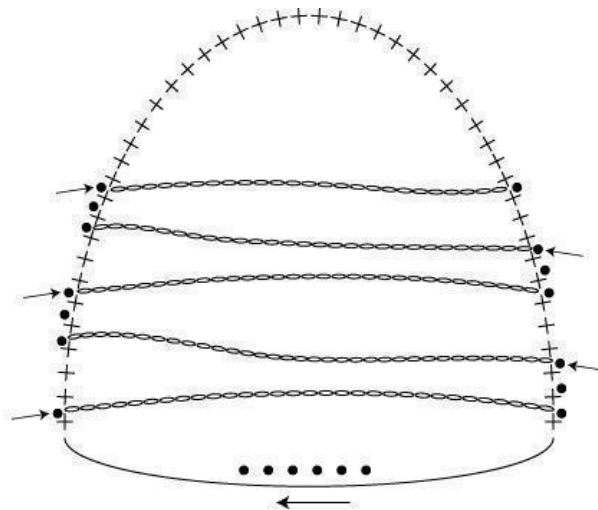
Nota: Vedere il diagramma qui sotto per lo spazio della catenella. Il diagramma non è in scala: fare riferimento al modello per il conteggio delle maglie. La frangia della manica può essere regolata aumentando o diminuendo la catenella nel 1 giro. Lavora 2 cat in meno ogni volta in modo che le catenelle si accorciano man mano che ti avvicini alla parte superiore della spalla.

Giro 1: 75 (75, 83, 89, 93, 99, 105, 111, 117) cat, mbss nella m corrispondente sulla manica davanti, lavorare mbss nelle 2 m successive della manica davanti.

Giro 2: 73 (73, 81, 87, 91, 97, 103, 109, 115) cat, mbss nella 3a m sopra la cat precedente sulla manica dietro, lavorare mbss nelle 2 m successive della manica dietro.

Giro 3: 71 (71, 79, 85, 89, 95, 101, 107, 113) cat, mbss nella 3a m sopra la cat precedente della manica davanti, lavorare mbss nelle 2 m successive della manica davanti.

Ripetere i giri 2-3, lavorando 2 cat in meno ogni volta, fino alla parte superiore della manica. Chiudere.



Manica destra

Con il DL in su, unisci il filo B nell'intaglio sotto le ascelle dietro.

Giro 1 (DL): mb sullo scalfo posteriore poi giù sullo scalfo anteriore fino all'intaglio, lavorando 2 mb in ogni estremità dei giri di ma e 1 mb in ogni estremità dei giri di mb, girare.

Giro 2 (RL): Rimuovere l'anello dall'uncinetto, inserirlo attraverso il bordo dell'ascella da destra a sinistra, riportare l'anello sull'uncinetto e lavorare l'anello attraverso il bordo, mb fino all'ultima m, girare.

Giro 3: Rimuovere l'anello dall'uncinetto, inserirlo attraverso il bordo dell'ascella da destra a sinistra, riportare l'anello sull'uncinetto e lavorare l'anello attraverso il bordo, mb fino all'ultima m, girare.

Ripeti i gir 2-3 altre due volte.

Lavorare ancora una volta il 2 giro, senza girare, mb sulle m delle ascelle e unirle con la mbss.

Frange sulle maniche

Nota: vedi diagramma e nota nella pagina precedente.

Giro 1: 75 (75, 83, 89, 93, 99, 105, 111, 117) cat, mbss nella m corrispondente sulla manica dietro, lavorare mbss nelle 2 m succ della manica dietro.

Giro 2: 73 (73, 81, 87, 91, 97, 103, 109, 115) cat, mbss nella 3a m sopra la cat precedente della manica davanti, lavorare mbss nelle 2 m successive della manica davanti.

Giro 3: 71 (71, 79, 85, 89, 95, 101, 107, 113) cat, mbss nella 3a m sopra la cat precedente sulla manica dietro, lavorare mbss nelle 2 m successive della manica dietro.

Ripetere i giri 2-3, lavorando 2 mbss in meno ogni volta, fino alla parte superiore della manica. Chiudere.

FINITURE

Fascia per il collo

Unisci il filo A alla cucitura della spalla.

Lavorare mb attorno al collo, lavorando 2 mb in ogni estremità dei giri di ma e 1 mb in ogni estremità dei giri di mb. Posizionare un segnamaglie nella prima m e lavorare nei giri successivi.

Lavorare altri 2 giri a mb.

Lavorare 1 giro a punto granchio (maglia bassa inversa).

Intrecciare le estremità e bloccare il maglione

Buon lavoro!

Jonah's Hands