



MODELLO PER MAGLIA

Adorned Pullover

Maglione con carré a legaccio

Design: Astrid Agustsson | Garland, Autunno 2024

MATERIALI

Hobbii x Pom Pom Garland

Colore: Heart of Glass; 9 (10, 10, 11, 12, 13, 14, 16, 17) gomitoli

Ferri circolari da 4 mm, lunghi 60-80 cm

E ferri a tua scelta da 3 mm adatti a lavorare piccole circonferenze in tondo

Ferri circolari da 3,5 mm, lunghi 40-60 cm

Utilizza sempre un ago di dimensioni tali da garantire la tensione corretta della maglia dopo il bloccaggio.

1 segnamaglie, fermamaglie o filo di scarto, ago da lana

COMPOSIZIONE DEL FILATO

 **Garland**, Hobbii x Pom Pom

70% Cotone, 30% Alpaca

105 m per 50 g

TAGLIE

1 (2, 3, 4, 5, 6, 7, 8, 9)

MISURE

Circonferenza del busto (punto massimo):

96,5 (104, 114, 120, 130,5, 140,5, 151,5, 159, 170,5) cm – da indossare con agio positivo di 16-22 cm.

La modella ha una circonferenza del busto di 86,5 cm e indossa una taglia 2.

INFORMAZIONI SUL MODELLO

Il maglione Adorned si lavora dall'alto verso il basso in tondo, in un unico pezzo.

Iniziando dallo scollo, si lavorano gli aumenti lungo tutto il carré fino a completare la parte superiore del corpo. Il carré poi si divide nella parte inferiore del corpo e nelle maniche, e ciascuna parte viene lavorata separatamente, in tondo.

HASHTAG PER I SOCIAL MEDIA

#AdornedPullover

#PomPomxHobbiiGarland

#PomPomXHobbii

COMPRA QUI I TUOI FILATI

<https://shop.hobbii.it/adorned-pullover-maglione-con-carre-a-legaccio>

DOMANDE

Se hai domande riguardo i modelli, puoi scrivere a servizioclienti@hobbii.it

Ricordati di specificare il nome e numero del modello.

Buon sferruzzamento!

Modello



TENSIONE DELLA MAGLIA

20 m e 28 righe = 10 cm a maglia rasata con ferri da 4 mm dopo il bloccaggio.

21 m e 36 righe = 10 cm a punto legaccio con ferri da 4 mm dopo il bloccaggio.

22 m e 38 righe = 10 cm a punto legaccio con ferri da 3,5 mm dopo il bloccaggio.

23 m e 42 righe = 10 cm a punto legaccio con ferri da 3 mm dopo il bloccaggio.

ABBREVIAZIONI

Dim: diminuzione

Aum: aumento

Dir: diritto

2 dir ins: lavora due maglie a diritto insieme

Lav av ind av ind: lavora avanti e indietro due volte la stessa maglia

Rov: rovescio

2 rov ins: lavora due maglie a rovescio insieme

Ins SM: inserisci segnamaglie

DL: diritto del lavoro

Dir-2ins: passa 2 m singolarmente a dir e lavora poi ins a dir

m: maglia/e

m ras: maglia rasata

RL: rovescio del lavoro

Gett: gettato

GLOSSARIO PUNTI

Punto legaccio

Giro 1: Dir fino alla fine.

Giro 2: Rov fino alla fine.

Ripeti i giri 1-2 per ottenere il motivo.

Avvio lettone

Inizia come per un avvio a coda lunga, lasciando una coda che sia 3-4 volte più lunga della lunghezza del bordo di avvio finale e con un cappio.

Ora posiziona la coda sul pollice sinistro e il filo di lavoro sull'indice sinistro. Tieni la coda e il filo di lavoro con le altre dita della sinistra.

Alternerai una normale m per l'avvio a coda lunga, e una m ripresa dal filato sul pollice in modo leggermente diverso, come segue:

Avvia la 1a m (avvio tradizionale a coda lunga): prendi la coda sotto il pollice, dal davanti al dietro, quindi lavorala con il filo di lavoro che si trova sopra l'indice.

Avvia la 2a m: prendi la coda sopra il pollice, dal basso, poi lavorala con il filo di lavoro sull'indice. Se necessario, cambia la posizione del pollice per rendere questa m più facile.

Ripeti queste due m d'avvio finché tutte le m non sono state avviate.

Aumenti gettati

Gli aumenti si lavorano come gettati sui giri a diritto. Chiudi il gettato sul giro successivo lavorandolo a diritto o rovescio attraverso l'asola posteriore.

Per creare le bolle tra il carré e il resto del corpo

Giro 1 (DL): Lav av ind av ind, gira. 4 m

Riga 2 (RL): 4 rov, gira.

Riga 3 (DL): 4 dir, gira.

Riga 4 (RL): 2 rov ins, 2 rov ins, gira. 2 m

Riga 5 (DL): passa 1m, 1 dir, accavalla la maglia passata. 1m

MODELLO

Nota: Quando si lavora il giro successivo a un giro con aumenti, chiudi i gettati lavorandoli a diritto o a rovescio attraverso l'asola posteriore.

Collo

Utilizzando il metodo di avvio lettone e i ferri circolari corti da 3 mm, avvia 104 (106, 108, 110, 120, 124, 132, 136, 138) m. Gira.

Giro 1: Dir fino alla fine. Unisci per lavorare in tondo facendo attenzione a non torcere il lavoro. Ins SM per indicare l'inizio del giro.

Giro 2: Rov fino alla fine.

Lavora altri 4 giri a punto legaccio.

1° Giro di aumenti: [2 dir, gett] fino alla fine. 156 (159, 162, 165, 180, 186, 198, 204, 207) m

Giro successivo: Rov fino alla fine, chiudendo i gettati lavorandoli a rovescio attraverso l'asola posteriore.

Lavora 4 giri a punto legaccio.

Passa ai ferri da 3,5 mm.

Lavora 8 giri a punto legaccio.

2° Giro di aumenti: [3 dir, gett] fino alla fine. 208 (212, 216, 220, 240, 248, 264, 272, 276) m

Giro successivo: Rov fino alla fine, chiudendo i gettati.

Lavora 2 giri a punto legaccio.

Passare ai ferri da 4 mm.

3° Giro di aumenti: [104 (17, 27, 55, 20, 62, 132, 34, 69) dir, gett] per 2 (12, 8, 4, 12, 4, 2, 8, 4) volte, 0 (8, 0, 0, 0, 0, 0, 0, 0) dir. 210 (224, 224, 224, 252, 252, 266, 280, 280) m

Nota: Chiudi i gettati mentre lavori il giro successivo.

Lavora le righe 1-14 dello schema, lavorando la 14 m per 15 (16, 16, 16, 18, 18, 19, 20, 20) volte su tutto il giro.

Lavora 2 giri a diritto.

SOLO taglie 1 (7):

Giro successivo (aum): 53 (67) dir, gett, 105 k (133) dir, gett, dir fino alla fine. 212 (268) m

Giro successivo: Lavora a diritto, chiudendo i gettati.

Di nuovo TUTTE le taglie

4° Giro di aumenti: [4 dir, gett] fino alla fine. 265 (280, 280, 280, 315, 315, 335, 350, 350) m

Giro successivo: Lavora a dir fino alla fine, chiudendo i gettati.

Lavora a m ras per 11 (14, 14, 14, 14, 14, 14, 14, 14) giri.

5° Giro di aumenti: [6 (5, 5, 5, 5, 5, 5, 5, 5) dir, gett] fino all'ultima 1 (0, 0, 0, 0, 0, 0, 0, 0) m, dir fino alla fine. 309 (336, 336, 336, 378, 378, 402, 420, 420) m

Giro successivo: Lavora a dir fino alla fine, chiudendo i gettati.

SOLO taglie 3, 4, 5, 6, 7, 8 e 9:

Lavora a m ras per - (-, 14, 14, 16, 22, 22, 28, 28) giri.

6° Giro di aumenti: [- (-, 12, 7, 14, 6, 7, 6, 4) dir, gettato] fino all'ultima - (-, 0, 0, 0, 0, 3, 0, 0) m, dir fino alla fine. - (-, 364, 384, 405, 441, 459, 490, 525) m

Di nuovo tutte le taglie

Continua a m ras finché il carré non misura 23,5 (24,5, 25, 25,5, 26, 28,25, 29,5, 32,5, 33,5) cm misurati al centro del retro.

Dividi per il corpo e le maniche

Giro successivo: Lavora 44(48, 53, 54, 59, 64, 67, 71, 77) dir, trasferisci le successive 66 (72, 76, 84, 84, 92, 94, 102, 108) m sul fermamaglie o sul filo di scarto, avvia 8 (8, 8, 12, 12, 12, 16, 16, 16) m con l'avvio a catenella, 89 (96, 106, 108, 119, 129, 136, 143, 155) dir, trasferisci le successive 66 (72, 76, 84, 84, 92, 94, 102, 108) m sul fermamaglie o sul filo di scarto, avvia 8 (8, 8, 12, 12, 12, 12, 16, 16, 16) m con l'avvio a catenella, 44 (48, 53, 54, 59, 64, 68, 72, 77) dir. Rimuovi il segnamaglie, 48 (52, 57, 58, 65, 70, 75, 79, 85) dir, ins SM per indicare il nuovo inizio del giro. 193 (208, 228, 240, 261, 281, 303, 318, 341) m.

CORPO

Lavora a m ras fino a quando il corpo misura 22,5 (23,5, 24, 24, 24, 24,5, 25, 25,5, 25,5) cm dall'ascella o 1 cm in meno della lunghezza desiderata.

Lavora 4 giri a punto legaccio, terminando con un giro a rovescio. Chiudi a diritto.

MANICHE (entrambe uguali)

Usando i ferri da 4 mm, inizia dal centro dell'ascella, riprendi e lavora 4 (4, 4, 6, 6, 6, 8, 8, 8) dir dall'avvio sotto l'ascella, 66 (72, 76, 84, 84, 92, 94, 102, 108) dir dal fermamaglie o dal filo di scarto, riprendi e lavora a dir 4 (4, 4, 6, 6, 6, 8, 8, 8) m dall'avvio sotto l'ascella, ins SM per indicare l'inizio del giro. 74 (80, 84, 92, 96, 104, 110, 118, 124) m

Lavora 2 giri a m ras.

Giro di diminuzioni: 2 dir ins, dir fino alle ultime 2 m, dir-2ins. 2 m *diminuite*

Ripeti il giro di diminuzioni ogni 7° (5°, 5°, 4°, 4°, 3°, 3°, 3°, 2°) giro altre 11 (3, 15, 2, 12, 7, 7, 23, 3) volte, poi ogni 8° (6°, 6°, 5°, 5°, 4°, 4°, 4°, 3°) giro per 1 (12, 2, 16, 8, 17, 17, 5, 28) volte. 48 (48, 48, 54, 54, 54, 60, 60, 60) m

Lavora fino a quando la manica misura 38,5 cm dalle ascelle o 3 cm in meno della lunghezza della manica desiderata.

Lavora 4 giri a punto legaccio.

Passa ai ferri da 3,5 mm e lavora 4 giri a punto legaccio.

Passa ai ferri da 3 mm e lavora 4 giri a punto legaccio.

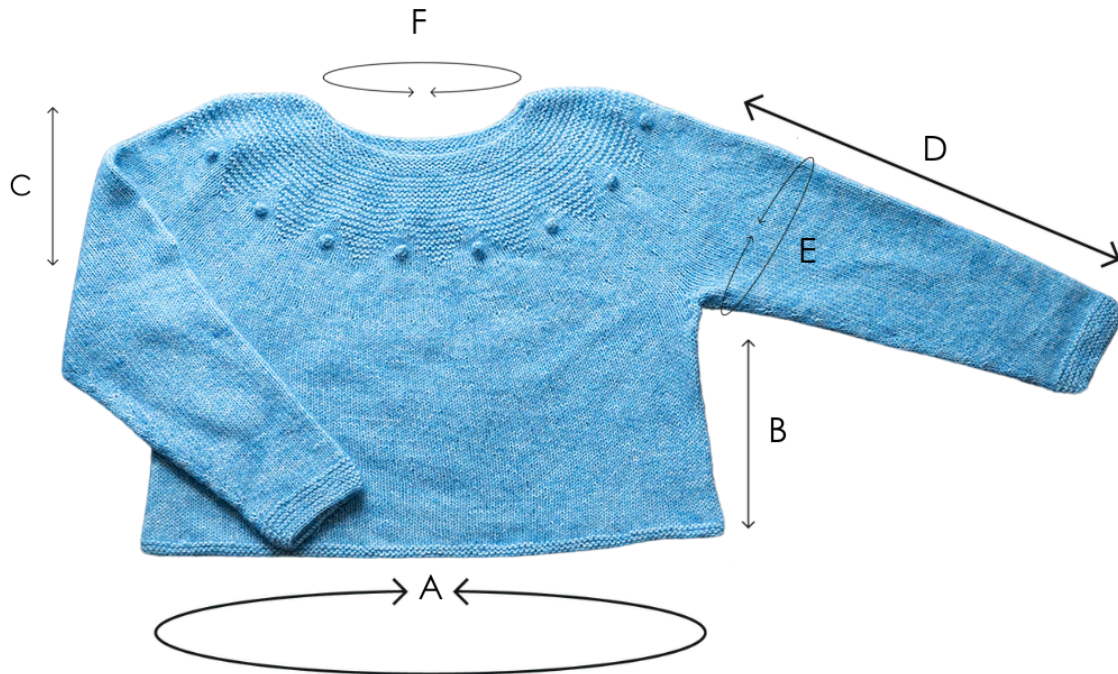
Chiudi tutte le m a diritto.

FINITURA

Nascondi le estremità e blocca secondo le misure.

Buon divertimento!

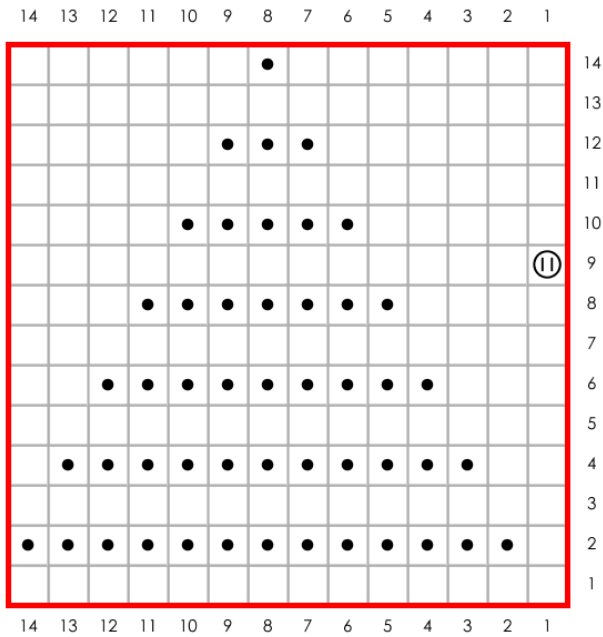
SCHEMI



- A. Circonferenza del busto (punto massimo):** 96,5 (104, 114, 120, 130,5, 140,5, 151,5, 159, 170,5)cm
- B. Lunghezza (dall'orlo alle ascelle):** 22,5 (23,5, 24, 24, 24, 24,5, 25, 25,5, 25,5) cm
- C. Profondità del carré:** 23,5 (24,5, 25, 25,5, 26, 28,25, 29,5, 32,5, 33,5) cm
- D. Lunghezza manica:** 41,5 cm
- E. Circonferenza del braccio:** 37 (40, 42, 46, 48, 52, 55, 59, 62) cm
- F. Circonferenza del collo:** 45 (46, 47, 48, 52, 54, 57, 59, 60) cm

Astrid Agustsson (lei) è una designer di maglieria islandese-danese con sede in Lussemburgo che ha iniziato a progettare maglieria nel 2019, concentrandosi principalmente su capi semplici da usare tutti i giorni, usando preferibilmente filati sostenibili. Il lavoro a maglia ha fatto parte della sua educazione scandinava. Cresciuta in un ambiente multiculturale, i suoi modelli sono disponibili in diverse lingue e chi li lavora può facilmente contattarla nella propria lingua madre. www.lillelarsen.com / [@lillelarsenlux](https://www.instagram.com/lillelarsenlux)

Tabella



Legenda

- Dritto
- Rovescio
- Bolla
- Ripeti il motivo

ISTRUZIONI SCRITTE PER LA TABELLA

- Giro 1:** 14 dir.
- Giro 2:** 1 dir, 13 rov.
- Giro 3:** 14 dir.
- Giro 4:** 2 dir, 11 rov, 1 dir.
- Giro 5:** 14 dir.
- Giro 6:** 3 dir, 9 rov, 2 dir.
- Giro 7:** 14 dir.
- Giro 8:** 4 dir, 7 rov, 3 rov.
- Giro 9:** realizza una bolla, 13 dir.
- Giro 10:** 5 dir, 5 rov, 4 dir.
- Giro 11:** 14 dir.
- Giro 12:** 6 dir, 3 rov, 5 dir.
- Giro 13:** 14 dir.
- Giro 14:** 7 dir, 1 rov, 6 dir.