



MODELLO PER MAGLIA

Hiedra Shawl

Scialle con motivo a foglie

Design: Esti Juango | Garland, Autunno 2024

MATERIALI

Hobbii x Pom Pom Garland

Colore: Caterpillar; 7 gomitoli

Ferri da 4 mm

Ferri circolari da 4 mm, lunghi 60 cm.

Utilizza sempre ferri di dimensioni tali da garantire la tensione della maglia corretta dopo il bloccaggio.

Segnamaglie (6), ferro ausiliario (opzionale), ago da lana

COMPOSIZIONE DEL FILATO

 **Garland**, Hobbii x Pom Pom

70% Cotone, 30% Alpaca

105 m per 50 g

TENSIONE DELLA MAGLIA

21 m e 24 ferri = 10 cm a motivo

traforato con ferri da 4 mm dopo il bloccaggio.

TAGLIE

Taglia unica

MISURE

195 cm di lunghezza x 60 cm di larghezza

INFORMAZIONI SUL MODELLO

Hiedra si lavora in piano, iniziando da una punta con aumenti su ogni riga del lato dritto fino al centro mentre si lavora un bel motivo a foglie e trecce. Poi si lavorano le diminuzioni su ogni ferro del lato dritto fino all'altra punta.

HASHTAG PER I SOCIAL MEDIA

#HiedraShawl #PomPomxHobbiiGarland

#PomPomXHobbii

COMPRA QUI I TUOI FILATI

<https://shop.hobbii.it/hiedra-shawl-scialle-con-motivo-a-foglie>

DOMANDE

Se hai domande riguardo i modelli, puoi scrivere a servizioclienti@hobbii.it

Ricordati di specificare il nome e numero del modello.

Buon sferruzzamento!

Modello



ABBREVIAZIONI

Dim: diminuzione/diminuite

Aum: aumento/aumentate

Dir: diritto

2 dir ins: lavora due maglie insieme a diritto

3 dir ins: lavora tre maglie insieme a diritto

3 dir rit ins: lavora tre maglie insieme a diritto attraverso l'asola posteriore

1 dir sx: crea 1 m dir a sinistra; prendi il filo tra i due ferri dal davanti al dietro con la punta del ferro sinistro, lavora a diritto il dietro di questa maglia

1 rov sx: crea 1 m dir a sinistra a rovescio; prendi il filo tra i due ferri dal davanti al dietro con la punta del ferro sinistro, lavora a rovescio sul dietro di questa maglia

1 dir dx: crea 1 m dir a destra; prendere il filo tra i due ferri da dietro in avanti con la punta del ferro sinistro, lavorare a diritto il davanti di questa maglia

rov: rovescio

LD: lato diritto del lavoro

Dir-2ins: passa 2 m singolarmente a dir e lavora poi ins a dir attraverso asola posteriore

Rov-2ins: passa 2 m singolarmente a dir, rimettile sul ferro sinistro, lavorale insieme a rovescio attraverso l'asola posteriore

m: maglia/e

fil-diet: con il filo sul retro del lavoro

dil-dav: con il filo davanti al lavoro

LR: lato rovesciodel lavoro

Gett: gettato

GLOSSARIO DELLE MAGLIE

2/2 incrocio a sinistra passa 2 m sul ferro ausiliario, tenile davanti, 2 dir, 2 dir dal ferro ausiliario.

2/1 incrocio a sinistra passa 2 m sul ferro ausiliario, tenile davanti, 1 dir, 2 dir dal ferro ausiliario.

INIZIO MODELLO

Avvio della linguetta in I-Cord:

Avvia 3 m.

Riga 1 (DL): 3 dir.

Riga 2 (LR): passa 3 m fil-dav.

Ripeti le righe 1-2 altre 3 volte.

Riga 3 (LD): 3 dir, riprendi e lavora 3 diritto dall'avvio della riga. 6 m

Riga 4 (LR): passa 3 m fil-dav, 1 rov sx, passa 3 m fil-dav. 7 m

Sezione degli aumenti

Lavora le righe 1-40 dello schema A una volta. 26 m

Lavora le righe 1-40 dello schema B per un totale di 5 volte, lavorando la ripetizione delineata del motivo a 20 m una volta in più ogni volta, per un totale di 5 ripetizioni del motivo. 20 m aumentate per ripetizione; 126 m

Sezione delle diminuzioni

Lavora le righe 1-40 dello schema C per un totale di 5 volte, lavorando le ripetizioni delineate del motivo a 20 m una volta in meno ogni volta. 20 m diminuite per ripetizione; 26 m

Lavora le righe 1-40 dello schema D. 6 m

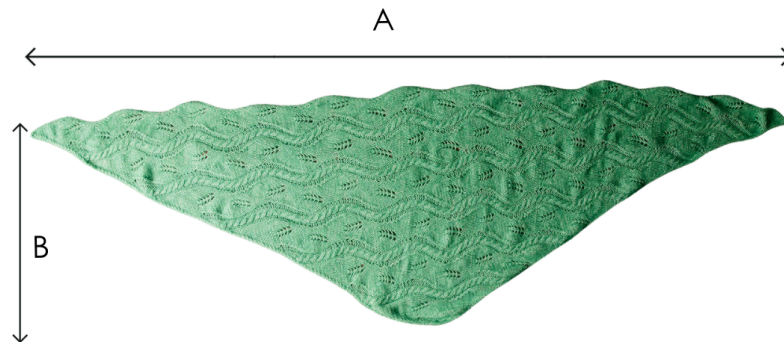
Tagliare il filo lasciando una lunga coda. Trasferisci 3 m su un altro ferro e innesta insieme le 3 m rimanenti.

FINITURA

Nascondi le estremità e blocca secondo le misure.

Buon divertimento!

SCHEMI

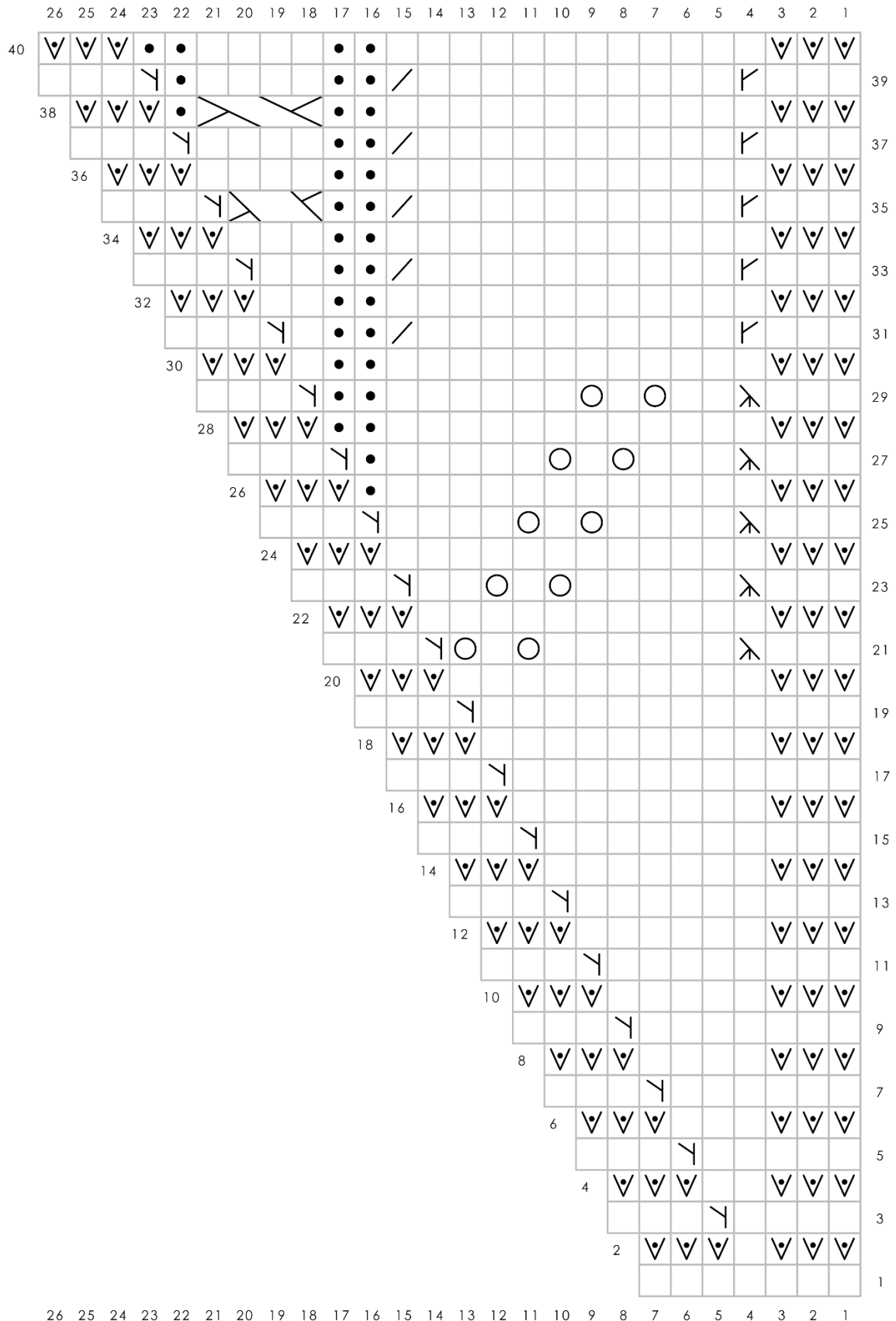


A. 195 cm

B. 60 cm

Esti Juango (lei) è una designer di maglieria con sede a Pamplona, nel nord della Spagna. Ama progettare modelli traforati che ti fanno sentire in pace col mondo mentre li lavori.
www.ileradebu.com / [@ileradebu](https://www.instagram.com/ileradebu)

Schema A



Legenda



LD: diritto
LR: rovescio



LD: rovescio
LR: diritto



Gett



LD: 2 dir ins
LR: 2 rov ins



LD: passa a rovescio con il filo davanti
LR: passa



LD: crea 1 dir a destra
LR: crea 1 rov a destra



LD: crea 1 dir a sinistra
LR: crea 1 rov a sinistra



LD: 3 dir rit ins

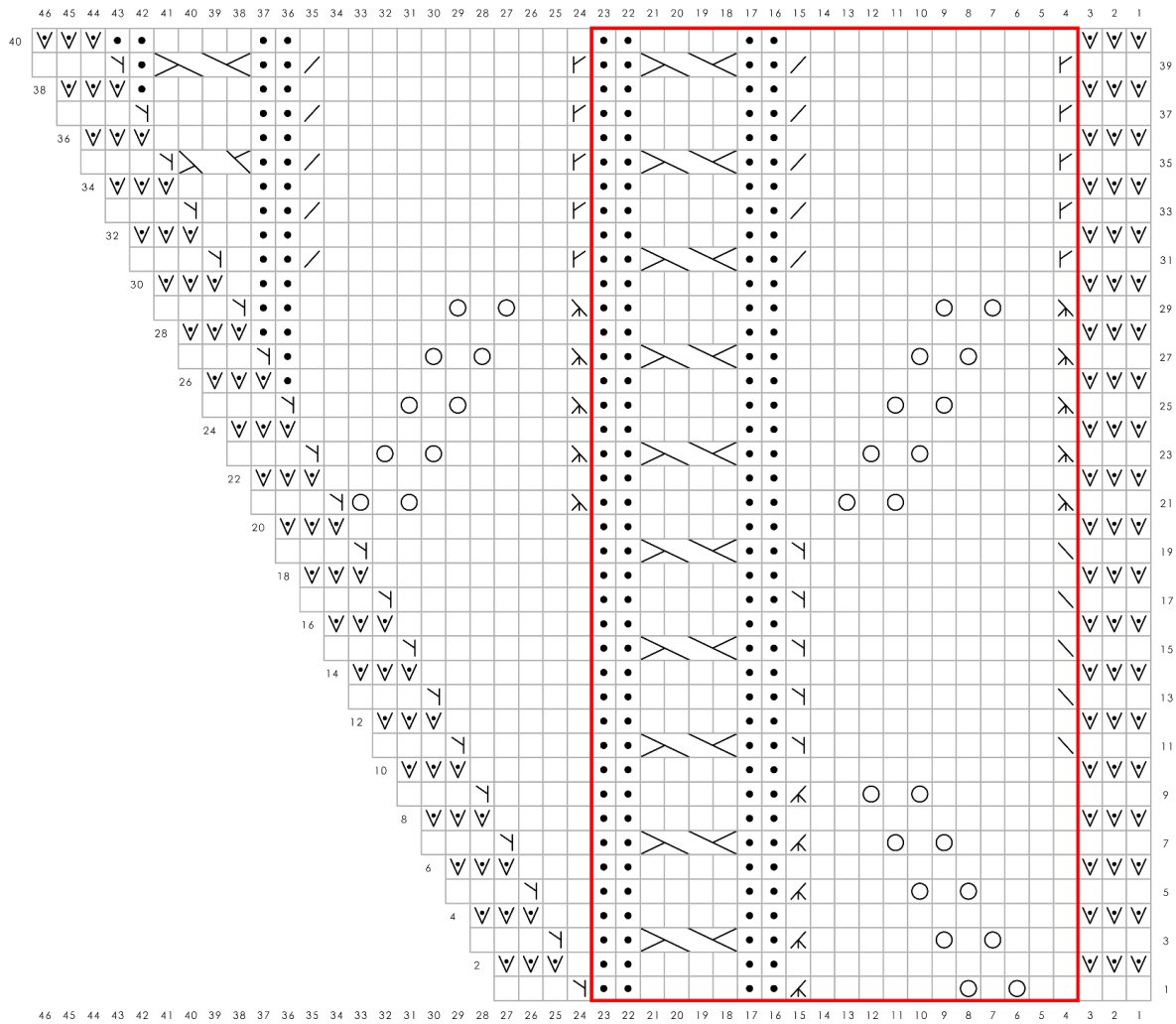


2/1 incrocio a sinistra
















2/2 incrocio a sinistra

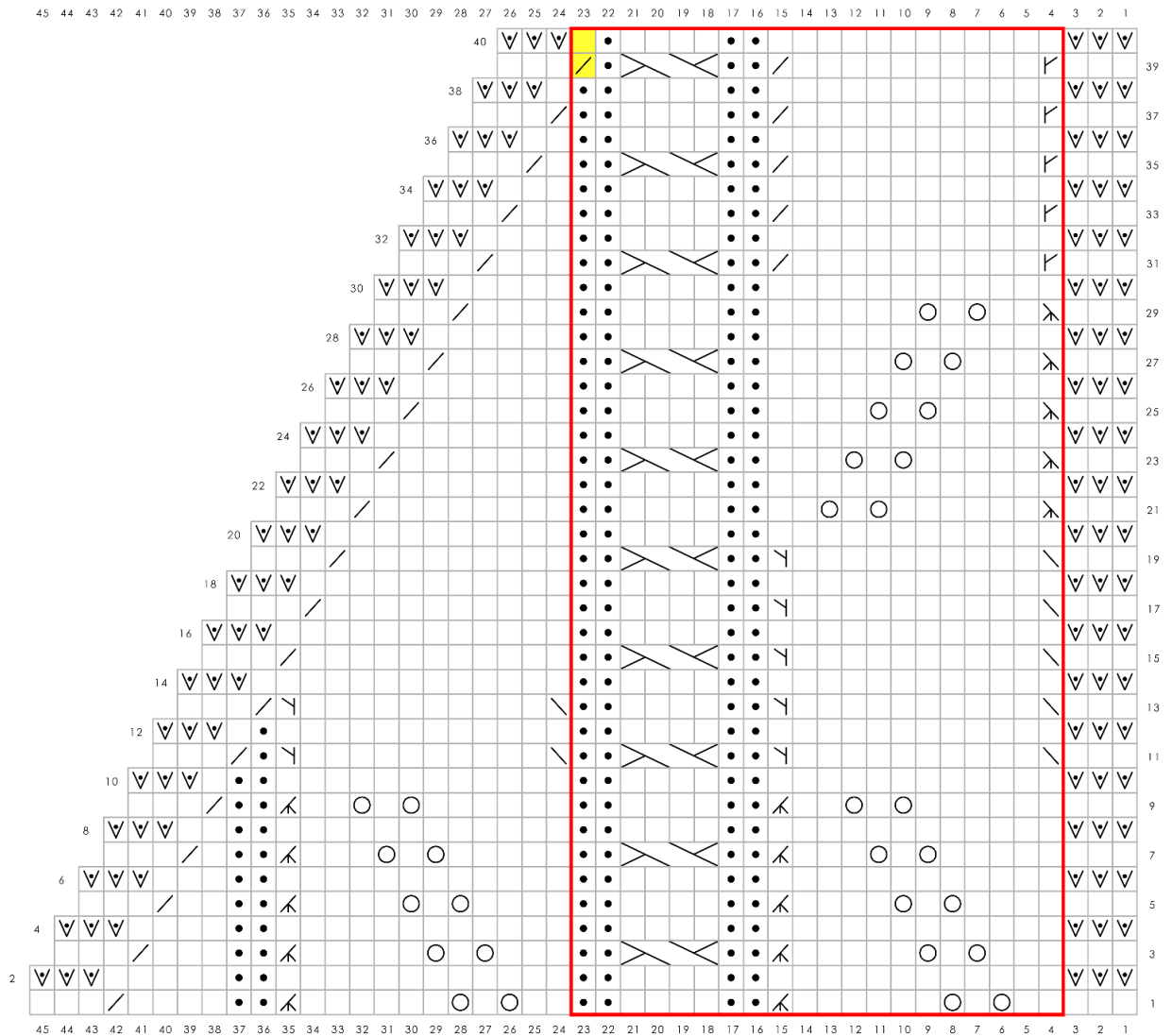
Schema B



Legenda

-  LD: dritto
LR: rovescio
-  LD: rovescio
LR: dritto
-  Gett
-  LD: 2 dir ins
LR: 2 rov ins
-  LD: dir-2ins
LR: rov-2ins
-  LD: passa a rovescio con il filo davanti
LR: passa
-  LD: crea 1 dir a sinistra
LR: crea 1 rov a sinistra
-  LD: crea 1 dir a destra
LR: crea 1 rov a destra
-  LD: 3 dir ins
LR: 3 rov ins
-  LD: 3 dir rit ins
-  2/1 incrocio a sinistra
-  2/2 incrocio a sinistra
-  Ripetizione del motivo

Schema C



Legenda



LD: dritto
LR: rovescio



LD: rovescio
LR: dritto



Gett



LD: 2 dir ins
LR: 2 rov ins



LD: dir-2ins
LR: rov-2ins



LD: passa a rovescio con il filo davanti
LR: passa



LD: crea 1 dir a sinistra
LR: crea 1 rov a sinistra



LD: crea 1 dir a destra
LR: crea 1 rov a destra



LD: 3 dir ins
LR: 3 rov ins



LD: 3 dir rit ins



2/2 incrocio a sinistra



Ripetizione del motivo



Lavora queste 2 m secondo il motivo fino alla ripetizione finale

ISTRUZIONI SCRITTE PER GLI SCHEMI

SCHEMA A

Riga 1 (LD): 7 dir.

Riga 2 (LR): passa 3 m fil-dav, 1 rov, passa 3 m fil-dav.

Riga 3 (LD): 4 dir, 1 dir sx, 3 dir. 8 m

Righe 4, 6, 8, 10, 12, 14, 16, 18, 20, 22, 24 (LR): passa 3 m fil-dav, rov fino alle ultime 3 m, passa 3 m fil-dav.

Righe 5, 7, 9, 11, 13, 15, 17, 19: Lavora a dir fino alle ultime 3 m, 1 dir sx, 3 dir. 1 m aum

Riga 21: 3 dir, 3 dir rit ins, 6 dir, gett, 1 dir, gett, 1 dir sx, 3 dir. 17 m

Riga 23: 3 dir, 3 dir rit ins, 5 dir, gett, 1 dir, gett, 2 dir, 1 dir sx, 3 dir. 18 m

Riga 25: 3 dir, 3 dir rit ins, 4 dir, gett, 1 dir, gett, 4 dir, 1 dir sx, 3 dir. 19 m

Riga 26 (LR): passa 3 m fil-dav, 1 dir, 12 rov, passa 3 m fil-dav.

Riga 27: 3 dir, 3 dir rit ins, 3 dir, gett, 1 dir, gett, 5 dir, 1 rov, 1 dir sx, 3 dir. 20 m

Righe 28, 30, 32, 34, 36, 38 (LR): passa 3 m fil-dav, lavora le m come si presentano fino alle ultime 3 m, passa 3 m fil-dav.

Riga 29: 3 dir, 3 dir rit ins, 2 dir, gett, 1 dir, gett, 6 dir, 2 rov, 1 dir sx, 3 dir. 21 m

Riga 31: 3 dir, 1 dir dx, 10 dir, 2 dir ins, 2 rov, 1 dir, 1 dir sx, 3 dir. 22 m

Riga 33: 3 dir, 1 dir dx, 10 dir, 2 dir ins, 2 rov, 2 dir, 1 dir sx, 3 dir. 23 m

Riga 35: 3 dir, 1 dir dx, 10 dir, 2 dir ins, 2 rov, 2/1 incrocio a sinistra, 1 dir sx, 3 dir. 24 m

Riga 37: 3 dir, 1 dir dx, 10 dir, 2 dir ins, 2 rov, 4 dir, 1 dir sx, 3 dir. 25 m

Riga 39: 3 dir, 1 dir dx, 10 dir, 2 dir ins, 2 rov, 2/2 incrocio a sinistra, 1 rov, 1 dir sx, 3 dir. 26 m

Riga 40 (LR): passa 3 m fil-dav, 2 dir, 4 rov, 2 dir, 12 rov, passa 3 m fil-dav.

SCHEMA B

Riga 1 (LD): 3 dir, [2 dir, gett, 1 dir, 6 dir, 3 dir ins, 2 rov, 4 dir, 2 rov] fino alle ultime 3 m, 1 dir sx, 3 dir. 1 m aum

Righe 2, 4, 6, 8, 10, 12, 14, 16, 18, 20, 22, 24 (LR): passa 3 m fil-dav, lavora le m come si presentano fino alle ultime 3 m, passa 3 m fil-dav.

Riga 3: 3 dir, [3 dir, gett, 1 dir, gett, 5 dir, 3 dir ins, 2 rov, 2/2 incrocio a sinistra, 2 rov] fino alle ultime 4 m, 1 dir, 1 dir sx, 3 dir. 1 m aum

Riga 5: 3 dir, [4 dir, gett, 1 dir, 4 dir, 3 dir ins, 2 rov, 4 rov, 2 rov] fino alle ultime 5 m, 2 dir, 1 dir sx, 3 dir. 1 m aum

Riga 7: 3 dir, [5 dir, gett, 1 dir, gett, 3 dir, 3 dir ins, 2 rov, 2/2 incrocio a sinistra, 2 rov] fino alle ultime 6 m, 3 dir, 1 dir sx, 3 dir. 1 m aum

Riga 9: 3 dir, [6 dir, gett, 1 dir, 2 dir, 3 dir ins, 2 rov, 4 dir, 2 rov] fino alle ultime 7 m, 4 dir, 1 dir sx, 3 dir. 1 m aum

Riga 11: 3 dir, [dir-2ins, 10 dir, 1 dir sx, 2 rov, 2/2 incrocio a sinistra, 2 rov] fino alle ultime 8 m, 5 dir, 1 dir sx, 3 dir. 1 m aum

Riga 13: 3 dir, [dir-2ins, 10 dir, 1 dir sx, 2 rov, 4 dir, 2 rov] fino alle ultime 9 m, 6 dir, 1 dir sx, 3 dir. 1 m aum

Riga 15: 3 dir, [dir-2ins, 10 dir, 1 dir sx, 2 rov, 2/2 incrocio a sinistra, 2 rov] fino alle ultime 10 m, 7 dir, 1 dir sx, 3 dir. *1 m aum*

Riga 17: 3 dir, [dir-2ins, 10 dir, 1 dir sx, 2 rov, 4 dir, 2 rov] fino alle ultime 11 m, 8 dir, 1 dir sx, 3 dir. *1 m aum*

Riga 19: 3 dir, [dir-2ins, 10 dir, 1 dir sx, 2 rov, 2/2 incrocio a sinistra, 2 rov] fino alle ultime 12 m, 9 dir, 1 dir sx, 3 dir. *1 m aum*

Riga 21: 3 dir, [3 dir rit ins, 6 dir, gett, 1 dir, gett, 2 dir, 2 rov, 4 dir, 2 rov] fino alle ultime 13 m, 3 dir rit ins, 6 dir, gett, 1 dir, gett, 1 dir sx, 3 dir. *1 m aum*

Riga 23: 3 dir, [3 dir rit ins, 5 dir, gett, 1 dir, gett, 3 dir, 2 rov, 2/2 incrocio a sinistra, 2 rov] fino alle ultime 14 m, 3 dir rit ins, 5 dir, gett, 1 dir, gett, 2 dir, 1 dir sx, 3 dir. *1 m aum*

Riga 25: 3 dir, [3 dir rit ins, 4 dir, gett, 1 dir, gett, (4 dir, 2 rov) x due volte] fino alle ultime 15 m, 3 dir rit ins, 4 dir, gett, 1 dir, gett, 4 dir, 1 dir sx, 3 dir. *1 m aum*

Riga 26 (LR): passa 3 m fil-dav, 1 dir, 12 rov, 2 dir, 4 rov, 2 dir, 12 rov, passa 3 m fil-dav

Riga 27: 3 dir, [3 dir rit ins, 3 dir, gett, 1 dir, gett, 5 dir, 2 rov, 2/2 incrocio a sinistra, 2 rov] fino alle ultime 16 m, 3 dir rit ins, 3 dir, gett, 1 dir, gett, 5 dir, 1 rov, 1 dir sx, 3 dir. *1 m aum*

Righe 28, 30, 32, 34, 36, 38 (LR): passa 3 m fil-dav, lavora le m come si presentano fino alle ultime 3 m, passa 3 m fil-dav.

Riga 29: 3 dir, [3 dir rit ins, 2 dir, gett, 1 dir, gett, 6 dir, 2 rov, 4 dir, 2 rov] fino alle ultime 17 m, 3 dir rit ins, 2 dir, gett, 1 dir, gett, 6 dir, 2 rov, 1 dir sx, 3 dir. *1 m aum*

Riga 31: 3 dir, [1 dir dx, 10 dir, 2 dir ins, 2 rov, 2/2 incrocio a sinistra, 2 rov] fino alle ultime 18 m, 1 dir dx, 10 dir, 2 dir ins, 2 rov, 1 dir, 1 dir sx, 3 dir. *1 m aum*

Riga 33: 3 dir, [1 dir dx, 10 dir, 2 dir ins, 2 rov, 4 dir, 2 rov] fino alle ultime 19 m, 1 dir dx, 10 dir, 2 dir ins, 2 rov, 2 dir, 1 dir sx, 3 dir. *1 m aum*

Riga 35: 3 dir, [1 dir dx, 10 dir, 2 dir ins, 2 rov, 2/2 incrocio a sinistra, 2 rov] fino alle ultime 20 m, 1 dir dx, 10 dir, 2 dir ins, 2 rov, 2/1 incrocio a sinistra, 1 dir sx, 3 dir. *1 m aum*

Riga 37: 3 dir, [1 dir dx, 10 dir, 2 dir ins, 2 rov, 4 dir, 2 rov] fino alle ultime 21 m, 1 dir dx, 10 dir, 2 dir ins, 2 rov, 4 dir, 1 dir sx, 3 dir. *1 m aum*

Riga 39: 3 dir, [1 dir dx, 10 dir, 2 dir ins, 2 rov, 2/2 incrocio a sinistra, 2 rov] fino alle ultime 22 m, 1 dir dx, 10 dir, 2 dir ins, 2 rov, 2/2 incrocio a sinistra, 1 rov, 1 dir sx, 3 dir. *1 m aum*

Riga 40 (LR): passa 3 m fil-dav, [2 dir, 4 rov, 2 dir, 12 rov] fino alle ultime 3 m, passa 3 m fil-dav.

SCHEMA C

Riga 1 (LD): 3 dir, [2 dir, gett, 1 dir, gett, 6 dir, 3 dir ins, 2 rov, 4 dir, 2 rov] fino alle ultime 23 m, 2 dir, gett, 1 dir, gett, 6 dir, 3 dir ins, 2 rov, 4 dir, 2 dir ins, 3 dir. *1 m dim*

Riga 2 e tutte le righe successive sul LR (LR): passa 3 m fil-dav, lavora le m come si presentano fino alle ultime 3 m, passa 3 m fil-dav.

Riga 3: 3 dir, [3 dir, gett, 1 dir, gett, 5 dir, 3 dir ins, 2 rov, 2/2 incrocio a sinistra, 2 rov] fino alle ultime 22 m, 3 dir, gett, 1 dir, gett, 5 dir, 3 dir ins, 2 rov, 2/1 incrocio a sinistra, 2 dir ins, 3 dir. *1 m dim*

Riga 5: 3 dir, [4 dir, gett, 1 dir, gett, 4 dir, 3 dir ins, 2 rov, 4 dir, 2 rov] fino alle ultime 21 m, 4 dir, gett, 1 dir, gett, 4 dir, 3 dir ins, 2 rov, 2 dir, 2 dir ins, 3 dir. *1 m dim*

Riga 7: 3 dir, [5 dir, gett, 1 dir, gett, 3 dir, 3 dir ins, 2 rov, 4 dir, 2 rov] fino alle ultime 20 m, 5 dir, gett, 1 dir, gett, 3 dir, 3 dir ins, 2 rov, 1 dir, 2 dir ins, 3 dir. *1 m dim*

Riga 9: 3 dir, [6 dir, gett, 1 dir, gett, 2 dir, 3 dir ins, 2 rov, 4 dir, 2 rov] fino alle ultime 19 m, 6 dir, gett, 1 dir, gett, 2 dir, 3 dir ins, 2 rov, 2 dir ins, 3 dir. *1 m dim*

Riga 11: 3 dir, [dir-2ins, 10 dir, 1 dir sx, 2 rov, 2/2 incrocio a sinistra, 2 rov] fino alle ultime 18 m, dir-2ins, 10 dir, 1 dir sx, 1 rov, 2 dir ins, 3 dir. *1 m dim*

Riga 13: 3 dir, [dir-2ins, 10 dir, 1 dir sx, 2 rov, 4 dir, 2 rov] fino alle ultime 17 m, dir-2ins, 10 dir, 1 dir sx, 2 dir ins, 3 dir. *1 m dim*

Riga 15: 3 dir, [dir-2ins, 10 dir, 1 dir sx, 2 rov, 2/2 incrocio a sinistra, 2 rov] fino alle ultime 16 m, 11 dir, 2 dir ins, 3 dir. *1 m dim*

Riga 17: 3 dir, [dir-2ins, 10 dir, 1 dir sx, 2 rov, 4 dir, 2 rov] fino alle ultime 15 m, 10 dir, 2 dir ins, 3 dir. *1 m dim*

Riga 19: 3 dir, [dir-2ins, 10 dir, 1 dir sx, 2 rov, 2/2 incrocio a sinistra, 2 rov] fino alle ultime 14 m, 9 dir, 2 dir ins, 3 dir. *1 m dim*

Riga 21: 3 dir, [3 dir ins, 6 dir, gett, 1 dir, gett, 2 dir, 2 rov, 4 dir, 2 rov] fino alle ultime 13 m, 8 dir, 2 dir ins, 3 dir. *1 m dim*

Riga 23: 3 dir, [3 dir rit ins, 5 dir, gett, 1 dir, gett, 3 dir, 2 rov, 2/2 incrocio a sinistra, 2 rov] fino alle ultime 12 m, 7 dir, 2 dir ins, 3 dir. *1 m dim*

Riga 25: 3 dir, [3 dir rit ins, 4 dir, gett, 1 dir, gett, [4 dir, 2 rov] x 2] fino alle ultime 11 m, 6 dir, 2 dir ins, 3 dir. *1 m dim*

Riga 27: 3 dir, [3 dir rit ins, 3 dir, gett, 1 dir, gett, 5 dir, 2 rov, 2/2 incrocio a sinistra, 2 rov] fino alle ultime 10 m, 5 dir, 2 dir ins, 3 dir. *1 m dim*

Riga 29: 3 dir, [3 dir rit ins, 2 dir, gett, 1 dir, gett, 6 dir, 2 rov, 4 dir, 2 rov] fino alle ultime 9 m, 4 dir, 2 dir ins, 3 dir. *1 m dim*

Riga 31: 3 dir, [1 dir dx, 10 dir, 2 dir ins, 2 rov, 2/2 incrocio a sinistra, 2 rov] fino alle ultime 8 m, 3 dir, 2 dir ins, 3 dir. *1 m dim*

Riga 33: 3 dir, [1 dir dx, 10 dir, 2 dir ins, 2 rov, 4 dir, 2 rov] fino alle ultime 7 m, 2 dir, 2 dir ins, 3 dir. *1 m dim*

Riga 35: 3 dir, [1 dir dx, 10 dir, 2 dir ins, 2 rov, 2/2 incrocio a sinistra, 2 rov] fino alle ultime 6 m, 1 dir, 2 dir ins, 3 dir. *1 m dim*

Riga 37: 3 dir, [1 dir dx, 10 dir, 2 dir ins, 2 rov, 4 dir, 2 rov] fino alle ultime 5 m, 2 dir ins, 3 dir. *1 m dim*

Riga 39 (LD): 3 dir, [1 dir dx, 10 dir, 2 dir ins, 2 rov, 2/2 incrocio a sinistra, 2 rov] fino alle ultime 3 m, 3 dir. *1 m dim*

Riga 40 (LR): passa 3 m fil-dav, [1 rov, 1 dir, 4 rov, 2 dir, 12 rov] fino alle ultime 3 m, passa 3 m fil-dav.

Nella ripetizione finale dello schema C, lavora le righe 39-40 come segue:

Riga 39 (LD): 3 dir, 1 dir dx, 10 dir, 2 dir ins, 2 rov, 2/2 incrocio a sinistra, 1 rov, 2 dir ins, 3 dir. *1 m dim*

Riga 40 (LR): passa 3 m fil-dav, 1 rov, 1 dir, 4 rov, d2, 12 rov, passa 3 m fil-dav.

SCHEMA D

Riga 1 (LD): 5 dir, gett, 1 dir, gett, 6 dir, 3 dir ins, 2 rov, 4 dir, 2 dir ins, 3 dir. 25 m

Riga 2 e tutte le righe successive sul LR (LR): passa 3 m fil-dav, lavora le m come si presentano fino alle ultime 3 m, passa 3 m fil-dav.

Riga 3: 6 dir, gett, 1 dir, gett, 5 dir, 3 dir ins, 2 rov, 2/1 incrocio a sinistra, 2 dir ins, 3 dir. 24 m

Riga 5: 7 dir, gett, 1 dir, gett, 4 dir, 3 dir ins, 2 rov, 2 dir, 2 dir ins, 3 dir. 23 m

Riga 7: 8 dir, gett, 1 dir, gett, 3 dir, 3 dir ins, 2 rov, 1 dir, 2 dir ins, 3 dir. 22 m

Riga 9: 9 dir, gett, 1 dir, gett, 2 dir, 3 dir ins, 2 rov, 2 dir ins, 3 dir. 21 m

Riga 11: 3 dir, dir-2ins, 10 dir, 1 dir sx, 1 rov, 2 dir ins, 3 dir. 20 m

Riga 13: 3 dir, dir-2ins, 10 dir, 1 dir sx, 2 dir ins, 3 dir. 19 m

Righe 15, 17, 19, 21, 23, 25, 27, 29, 31, 33, 35, 37, 39: Lavora a dir fino alle ultime 5 m, 2 dir ins, 3 dir. 1 m dim

Riga 40 (LR): passa 6 m fil-dav. 6 m