



MODELLO PER MAGLIA

# Bichon Havanais

Maglione per cani

Design: Potestrikk | Hobbii Design

## MATERIALI

### Friends Wool

Colore principale: 3 gomitoli color Pumpkin (31)

Colore sfondo: 1 gomitolo color Mauve (59)

Colore motivo: 1 gomitolo color Pink (47)

Ferri circolari da 3,0 mm, 40 cm

Ferri circolari da 4,0 mm, 40 cm

Ferri a doppia punta da 4,0 mm

## COMPOSIZIONE DEL FILATO

 Friends Wool, Hobbii

100% Lana

50 g = 100 m

## TENSIONE DELLA MAGLIA

22 m x 28 righe = 10 cm x 10 cm

## TAGLIE

S

*Bichon Havanais o altre razze simili*

## MISURE

Circonferenza del collo: 30 cm

Lunghezza del collo: 8 cm

Lunghezza torace: 12 cm

Circonferenza torace: 46 cm

Circonferenza vita: 40 cm

Lunghezza schiena: 35 cm

Circonferenza attorno a una gamba anteriore: 14 cm

Lunghezza pancia: 13 cm (maschio) / 18 cm (femmina)

Distanza tra le gambe anteriori: 9 cm

## INFORMAZIONI SUL MODELLO

Maglione per cani con un comodo collo a coste e un fantastico motivo fair isle. Si lavora dall'alto in basso seguendo uno schema per il motivo a colori.

Il modello è disponibile anche nelle seguenti misure:

Chihuahua (XXS)

Yorkshire Terrier (XS)

Cocker Spaniel (M)

Dalmata (L)

## HASHTAG PER I SOCIAL MEDIA

#hobbiidesign #hobbiibichonhavanais

## COMPRA QUI I TUOI FILATI

<https://shop.hobbii.it/bichon-havanais-maglione-per-cani>

## DOMANDE

Se hai domande riguardo i modelli, puoi scrivere a [servizioclienti@hobbii.it](mailto:servizioclienti@hobbii.it). Ricordati di specificare il nome e numero del modello.

Buon sferruzzamento!



## Modello



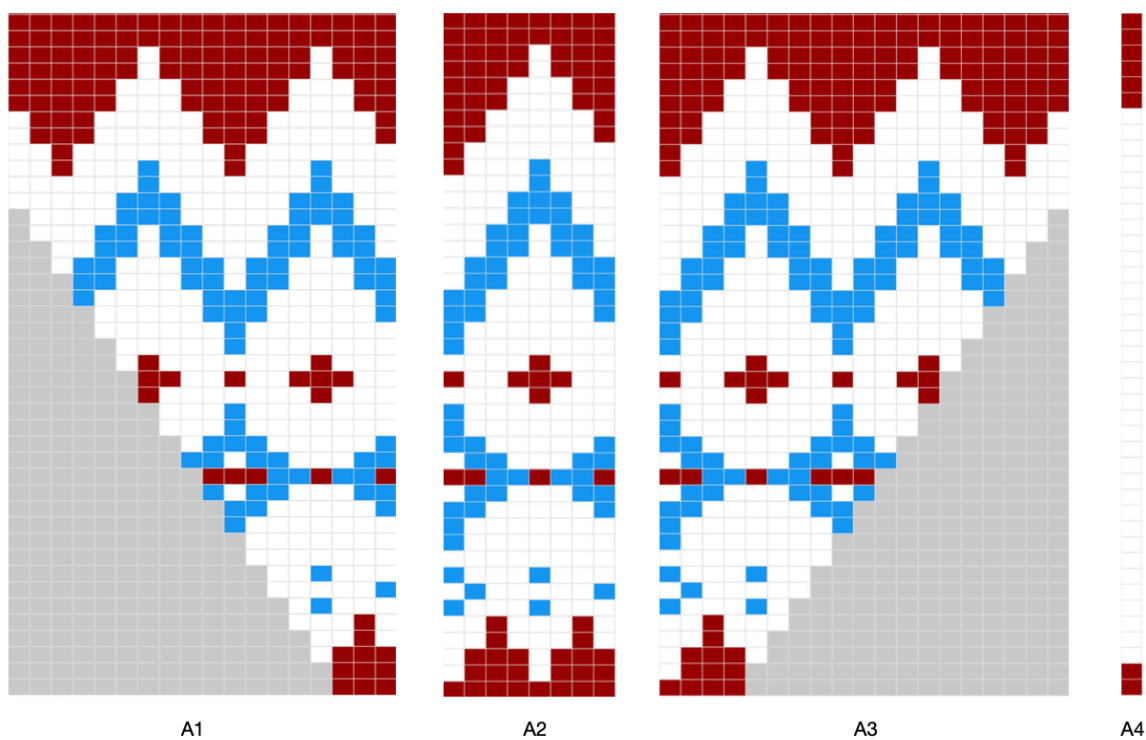
### INFO E CONSIGLI

**Aumenti:** Aumenta una maglia riprendendo il filo tra due maglie e lavorandolo ritorto per evitare buchi. Per la zona del petto, si consiglia di aumentare verso destra sul lato destro del segnamaglie e verso sinistra sul lato sinistro del segnamaglie per un risultato migliore.

**Diminuzioni:** Diminuisci una maglia lavorando due maglie insieme. Per la zona della pancia si consiglia di eseguire una diminuzione con inclinazione a sinistra sul lato sinistro delle coste della pancia e una diminuzione con inclinazione a destra sul lato destro per ottenere il miglior risultato.



## Schema



■ Colore principale

□ Colore di sfondo

■ Colore del motivo

■ NESSUNA maglia

## MODELLO

### Collo

Avvia 72 maglie con i ferri circolari da 3,0 mm utilizzando Hobbii Friends Wool nel colore principale. Lavora a coste 1x1 (1 diritto, 1 rovescio) finché il lavoro non misura 16 cm dal bordo di avvio. Posiziona un segnamaglie sulla prima maglia per segnare l'inizio del giro. Passa ai ferri da 4,0 mm.

### Petto

Continua a lavorare a maglia rasata. Nel primo giro, aumentare 8 maglie in modo uniforme (totale 80 maglie). Nel giro successivo, inizia a seguire il motivo secondo lo schema A: lavora la maglia con il segnamaglie (la prima maglia del giro) nello schema A4. Poi, lavora il motivo A3, seguito da 9 ripetizioni del motivo A2, e finisci con il motivo A1 sulle maglie rimanenti. Aumenta 2 maglie ogni 2° giro (una a ogni lato del segnamaglie) per un totale di 15 giri di aumenti (totale 110 maglie). Incorpora le maglie aumentate nel motivo come mostrato nei motivi A1 e A3. Il segnamaglie è sempre lavorato in A4. Continua a lavorare senza ulteriori aumenti. Quando il maglione misura 12 cm dalla fine delle coste, la parte del petto è terminata. Controlla la tensione mentre lavori.

### Chiusure per le gambe

Il motivo continua dopo aver realizzato i fori per le gambe. Lavora la parte della pancia a coste (1 maglia diritto, 1 rovescio) con il colore di sfondo: lavora 10 maglie a coste dall'inizio del giro, la maglia con il segnamaglie conta come prima maglia. Gira e lavora a coste su 19 maglie. Gira di nuovo e continua a coste, avanti e indietro, sopra la pancia per 3 cm, assicurandoti che l'ultima riga sia lavorata dal diritto del lavoro. Posiziona le 12 maglie su ciascun lato della parte della pancia sui fili di sostegno (creando i buchi per le gambe). Avvia 12 nuove maglie sul ferro sopra il buco della prima gamba. Lavora a maglia rasata le maglie sul retro, continuando con lo schema. Quindi avvia 12 nuove maglie sul ferro sopra il buco per la seconda gamba.

### Foro della pettorina

Se non si desidera alcuna apertura per la pettorina, questa sezione può essere saltata. Misura la posizione del foro della pettorina. Chiudi 5 maglie al centro della schiena dove dovrebbe esserci il foro della pettorina. Nel giro successivo, avvia 5 maglie sull'area chiusa.

### Pancia

Prosegui a maglia rasata fino all'inizio della parte della pancia. Passa alle coste (1 diritto, 1 rovescio) sulle 19 maglie del ventre. Alterna il colore principale e il colore del motivo nelle coste per sostenere i fili del motivo. Quando il lavoro misura 4 cm dall'inizio delle coste, diminuisci 2 maglie (una prima e una dopo le coste). Continua a diminuire 2 maglie ogni 2° giro per un totale di 7 volte (totale 96 maglie). Lavora fino a che le coste misurano 9 cm (maschio) / 14 cm (femmina). Posiziona le 19 maglie della pancia su un filo di supporto.

### Schiena

Continua a lavorare avanti e indietro a maglia rasata diminuendo per arrotondare sulla schiena. Diminuisci due maglie su *(ogni seconda fila (maschio) / ogni riga (femmina))* lavorando insieme le prime due e le ultime due maglie. Ripeti l'operazione finché il lavoro non misura 31 cm dalla fine del collo.

### Coste

Riprendi una maglia in ogni maglia lungo i lati del maglione e rimetti le maglie della pancia sul ferro. Lavora a coste (1 diritto, 1 rovescio) su tutte le maglie. Non modificare la misura dei ferri

per lavorare le coste. Mentre lavori le coste, diminuisci due maglie (*ogni giro* [maschio] / *ogni secondo giro* [femmina]). Diminuisci una maglia subito prima e una maglia subito dopo la parte della pancia. Continua a lavorare a coste per 4 cm. Chiudi e nascondi le estremità.

### **Gambe**

Riporta le 12 maglie del filo di supporto sui ferri da 4,0 mm. Riprendi 28 maglie con il filo del colore principale per avere 40 maglie in totale. Lavora a coste finché le gambe non misurano 6 cm. Chiudi e nascondi le estremità.

### **Buon divertimento!**

Potestrikk