



MODELLO PER MAGLIA

Violet

Vestito

Design: Mil y un hilo | Hobbii Design

MATERIALE

Friends Cotton 8/4 Mercerized

9 (10) 11 (13) 15 gomitoli di col. Beige 05

1 (1) 1 (2) 2 gomitolo(i) di col. Nightshade 64

Ferri circolari da 4mm

Uncinetto da 3mm

Fermamaglie o ferri ausiliari

Segnamaglie

Metro a nastro

Forbici

Ago per cucire

COMPOSIZIONE DEL FILATO

 **Friends Cotone 8/4 Mercerizzato**, Hobbii

100% Cotone

50 gr =160 m

CAMPIONE DI TENSIONE

10 cm x 10 cm = 26 m x 36 righe

ABBREVIAZIONI

m = maglia(e)

lav a dir = lavora a dritto

lav a rov = lavora a rovescio

gett = gettato

FS = Ferro sinistro

FD = Ferro destro

A1S = Riprendi il filo tra 2 m, con il ferro sinistro da davanti verso dietro

A1D= Riprendi il filo tra 2 m, con il ferro sinistro da dietro verso davanti

R/G= Riga(e) o Giro(i)

SM = Segnamaglie

Pip (picot)= pipiolino

TAGLIA

XS (S) M (L) XL

MISURE

Larghezza: 42 (42) 46 (50) 54 cm

Lunghezza: 84 (87) 89 (95) 99 cm

INFORMAZIONI SUL MODELLO

Questo vestito è realizzato in due parti con i ferri circolari da 4 mm.

La parte superiore inizia con un avvio provvisorio, procede poi in tondo dal basso verso l'alto e comprende cambi di colore.

Mentre le maglie per la parte inferiore vengono sospese. La parte superiore del vestito è lavorata in un unico pezzo fino alla separazione delle spalline.

Quindi, le spalline vengono lavorate avanti indietro separatamente. La parte inferiore del vestito viene eseguita in tondo dall'alto verso il basso. Il vestito è corredato da una cintura realizzata a punto coste ritorte per dare maggiore elasticità e agio. Vengono poi fatti alcuni aumenti per offrire un bel drappeggio al vestito. Infine, si modella il bordo inferiore utilizzando la maglia rasata doppia, chiudendo poi tutte le maglie con il metodo di chiusura all'italiana.

HASHTAG PER I SOCIAL MEDIA

#hobbiiviolet #hobbiidesign

COMPRA QUI IL FILATO

<https://shop.hobbii.it/violet-vestito>

DOMANDE

Se hai domande riguardo i modelli, puoi scrivere a servizioclienti@hobbii.it

Ricordati di specificare il nome e il numero del modello.

Buon sferruzzamento!

Modello



INFO E SUGGERIMENTI

Chiusura del bordo a pipiolino (Picot) (vedi foto)

Lavora 1 ma a dritto, – *inserisci il FD tra le prime 2 m sul FS, fai 1 gettato sul FD, tira il gettato in avanti tra le m e passalo sul FS*. Ripeti da * a * altre 2 volte (quindi ci sono 3 nuove m).**Lav a dir la 1° m sul FS, accavalla la 1° m del FD sull'ultima m lavorata**. Ripeti da ** a ** 5 volte in totale –. Ripeti da – a – lungo tutta la riga finché non rimane 1 m. Infine, taglia il filo e passalo nella maglia finale.

Maglia rasata doppia (avanti e indietro)

Lavora 1 maglia a dritto, passa 1 a rovescio con il filo davanti e ripeti da * a * fino alla fine della riga sia per il dritto che per il rovescio.

Maglia Rasata Doppia (in tondo)

R1: *Passa 1 m a rov con il filo davanti, lavora 1 m a dir*, ripeti da * a * fino alla fine del giro.

R2: * 1 rovescio, passa 1 m a rov con il filo dietro*, ripeti da * a * fino alla fine del giro.

Lavora 2 maglie insieme a dritto o 2 dir ins

Invece di lavorare una sola maglia, lavora 2 maglie insieme a dritto.

Aumenti (parte inferiore)

Gli aumenti si eseguono prima e dopo i SM (compreso il SM d' inizio giro) sul dritto del lavoro come segue: prima del SM (A1D) : Inserisci la punta del ferro sinistro da dietro in avanti sotto il filo tra l'ultima maglia lavorata e la maglia successiva. Lavora nell'asola anteriore.

Dopo il SM (A1S) : Inserisci la punta del ferro sinistro da davanti a dietro sotto il filo tra l'ultima maglia lavorata e la maglia successiva. Lavora a ritorto.

L'avvio magico di Judy

Tieni i ferri circolari paralleli e imposta il filo di lavoro come faresti per un tradizionale avvio a due capi, con il filo del gomitolto avvolto attorno al dito indice. Inizia lavorando una semplice asola ritorta attorno al ferro superiore. Quindi, guida i ferri tra il filo che circonda il tuo dito indice. Con il ferro inferiore, raccogli il filo per creare un mezzo giro. Procedi guidando i ferri tra

il filo verso il pollice, e usa il ferro superiore per riprendere il filo. Ripeti questa sequenza finché non avrai avviato il numero di maglie desiderato.

Vedi video: [Judy's magic cast-on](#)

Punto coste ritorto (in tondo)

1 dritto ritorto, 1 rov, ripeti da * a * fino alla fine del giro.

CONSIGLI

Avvia

L'avvio magico di Judy richiede un pezzo di filo lungo, per questa tecnica di avvio serve più filo. Invece di lasciare una lunga coda, potresti piuttosto usare due gomitoli per avviare questo progetto.

Cambio di colore (vedi il grafico A)

Il colore 1 si riferisce al colore principale del vestito e il colore 2 corrisponde al colore secondario. Il cambio di colore avviene grazie alla tecnica di lavorazione a maglia Fair Isle. In altre parole, i fili di ciascun colore vengono incrociati ogni 3-4 maglie per rendere invisibile il cambiamento e mantenere gli stessi fili su tutto il giro.

CORPO

Con i ferri circolari da 4 mm, avvia 220 (220) 240 (260) 280 m con l'avvio magico di Judy per entrambi i ferri [Totale= 440 (440) 480 (520) 560 m]. Poi, sospendi 220 (220) 240 (260) 280 m su un ferro ausiliario.

Parte superiore

Inserisci un SM per segnare l'inizio del giro. Inizia a lavorare a dritto in tondo con le restanti 220 (220) 240 (260) 280 m per 6 (7) 7 (9) 11 cm. Quindi, ripeti lo schema A 11 (11) 12 (13) 14 volte fino a completare l'intero schema. Una volta completato il grafico, continua a lavorare a dritto per 2 (2) 3 (4) 5 cm.

Poi, inserisci i sm come segue: conta 15 (15) 16 (16) 18 m, posiziona un SM, conta 10 (10) 10 (14) 14 m, inserisci un SM, conta 60 (60) 68 (70) 76 m, inserisci un SM, conta 10 (10) 10 (14) 14 m, inserisci un SM, conta 30 (30) 32 (32) 36 m, inserisci un SM, conta 10 (10) 10 (14) 14 m, inserisci un SM, conta 60 (60) 68 (70) 76 m, inserisci un SM, conta 10 (10) 10 (14) 14 m, inserisci un SM, 15 (15) 16 (16) 18 m rimanenti.

Chiudi le prime 15 (15) 16 (16) 18 m con il bordo Picot, fai un nodo scorsoio, taglia il filo e sospendi 10 (10) 10 (14) 14 m. Chiudi le successive 60 (60) 68 (70) 76 m con il bordo a pip, fai un nodo scorsoio, taglia il filo e sospendi 10 (10) 10 (14) 14 m. Quindi, chiudi le prime 30 (30) 32 (32) 36 m con il bordo a pip, fai un nodo scorsoio, taglia il filo e sospendi 10 (10) 10 (14) 14 m. Chiudi le successive 60 (60) 68 (70) 76 m con il bordo a pip, fai un nodo scorsoio, taglia il filo e sospendi 10 (10) 10 (14) 14 m. Termina chiudendo le rimanenti 15 (15) 16 (16) 18 m con il bordo a pip, taglia il filo e passalo nella maglia finale.

Spalline

Riprendi i 10 (10) 10 (14) 14 m per formare la spallina, lavora avanti e indietro a maglia rasata doppia per 34 (36) 38 (44) 48 cm. Poi, chiudi le 10 (10) 10 (14) 14 m con il metodo all'italiana. Ripeti lo stesso procedimento per le restanti tre spalline.

Pizzo (stringa)

Con l'uncinetto da the 3mm, realizza una catenella di 150 (150) 160 (180) 180 cm, taglia il filo e passalo nella maglia finale. Posiziona il pizzo dietro il bordo a pip usando un ago per filati.

Parte inferiore

Una volta terminate le spalline riprendi le 220 (220) 240 (260) 280 m rimaste in sospeso per lavorare in tondo la parte inferiore del vestito. Diminuisci in modo uniforme 20 (18) 14 (14) 10 m su tutto il giro [Totale = 200 (202) 226 (246) 270 m].

Quindi, lavora a p. coste ritorte in tondo per 4 (4) 4 (6) 6 cm. Poi, *1 dritto, 1 gettato* e ripeti da * a * fino alla fine del giro [Totale = 400 (404) 452 (492) 540 m]. Per il giro successivo, lavora il gettato a ritorto per evitare che si formino buchi.

Dopo di che, inserisci 16 SM come segue: *conta 49 (50) 56 (61) 67 m, inserisci un SM, conta 1 m, inserisci un SM* e ripeti da * a * altre 7 volte. Continua lavorare in tondo e procedi con gli aumenti (vedi la sez. Info e consigli) ogni 3 (2,5) 2,5 (2) 2 cm un totale di 4 (5) 5 (6) 8 volte [Totale= 464 (484) 532 (588) 668 m].

Una volta terminati gli aumenti, continua a lavorare senza ulteriori aumenti finché il lavoro non misura 62 (64) 65 (68) 70 cm (dall'ascella).

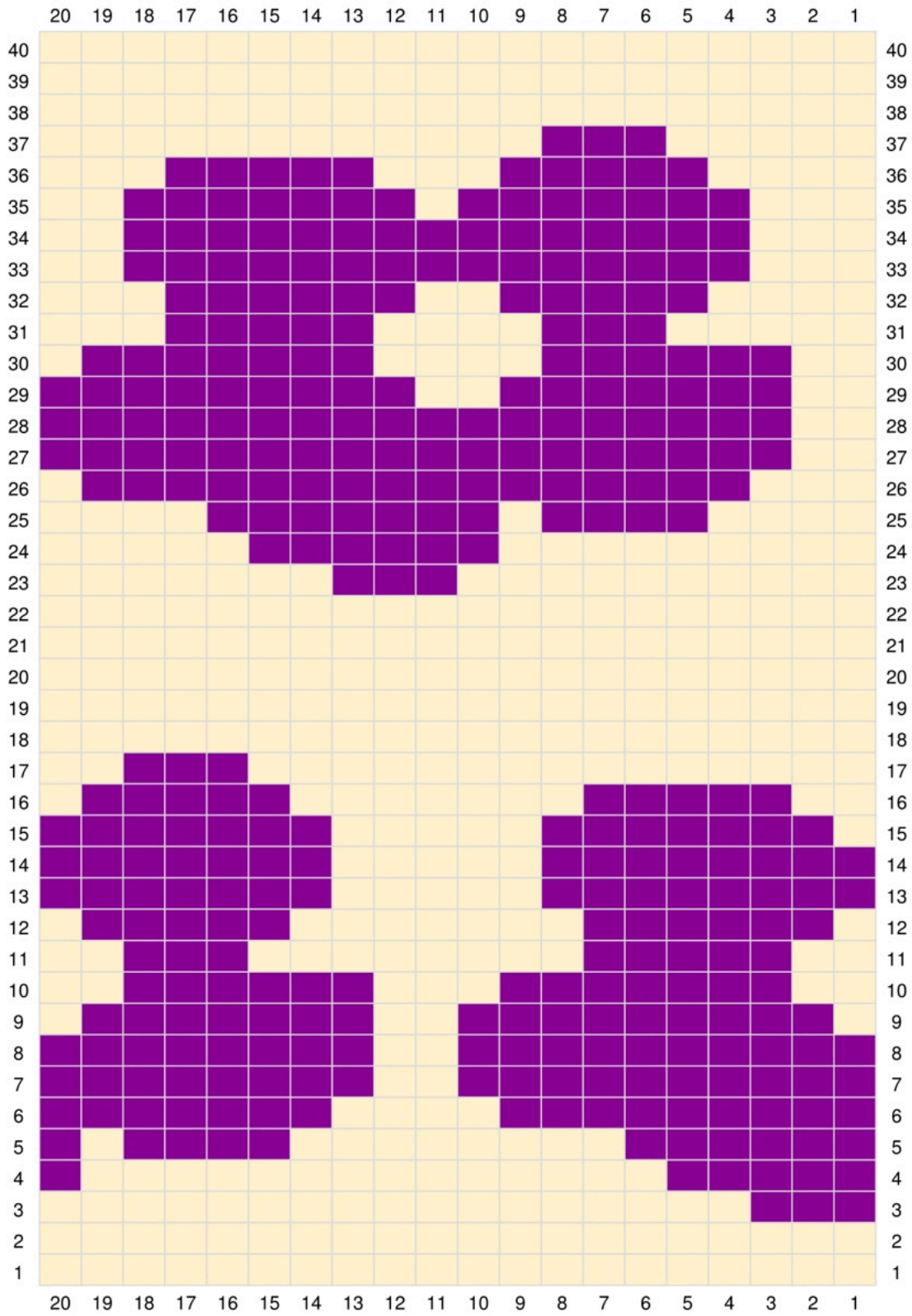
Bordo

Lavora in tondo le 464 (484) 532 (588) 668 m a maglia rasata doppia per 5 cm. Poi, chiudi tutte le maglie con il metodo all'italiana.

CHIUSURA CON IL BORDO A PIPPIOLINO (picot)



GRAFICO A





Lavora a dritto con il col. 2



Lavora a dritto con il col. 1

Nota: Leggi il grafico A da destra a sinistra.

Divertiti!

Aur lie from Mil y un hilo

