



MODELLO PER UNCINETTO

Flower Child

Maglione per bambini

Design: Crafty Maz Designs | Hobbii Design

MATERIALE

Amigo from Hobbii

2 (3, 3, 4) (5, 5, 6) gomitolino di colore A01

1 (1, 1, 1) (1, 2, 2) gomitolino(i) di colore A05

1 (1, 2, 2) (3, 3, 3) gomitolino(i) di colore A37

Uncinetto da 3.5 mm , 3 mm

Ago da rammendo

Segnamaglie

Forbici

Metro a nastro

COMPOSIZIONE DEL FILATO

 **Amigo**, Hobbii

100% HB Acrilico

50 g = 175 m.

CAMPIONE DI TENSIONE

7 cm x 7 cm = 4 giri del quadrato
utilizzando l'uncinetto da da 3,5 mm

ABBREVIAZIONI

cat =catenella

m = maglia(e)

m.bss=maglia bassissima

mb = maglia bassa

mma =mezza maglia alta

ma =maglia alta

dma=maglia alta doppia

pinoc= punto nocciolina (puff)

sp=spazio

mbl=maglia bassa lunga

Arch= archetto di catenelle

ant/post = asola anteriore/posteriore

2 ins = diminuzioni - 2 maglie lavorate

assieme

gett=gettato

{...} = fine del conteggio dei punti

... = ripeti tra

TAGLIA

12-18mo (2An, 4An, 6An) (8An, 10An, 12An)

MISURE

Petto: 54 (57, 59.5, 66.5) (72, 76.5, 80) cm

Progettato per essere indossato con facilità
più ampia di 2-7 cm.

INFORMAZIONI SUL MODELLO

Ecco il maglione per bambini Flower Child,
composto da tanti quadrati lavorati insieme a
maglia piatta bassissima.

Il numero dei quadrati da realizzare dipende
dalla misura.

Questo maglione è ideale per il livello
intermedio di abilità.

HASHTAG PER I SOCIAL MEDIA

#hobbiidesign #hobbiiflowerchild

#hobbiihellosunshine

COMPRA QUI IL FILATO

<https://shop.hobbii.it/flower-child-maglione-per-bambini>

DOMANDE

Se hai domande riguardo i modelli, puoi scrivere a servizioclienti@hobbii.it.

Ricordati di specificare il nome e il numero del modello.

Buon sferruzzamento!

Modello



INFO E CONSIGLI

- Utilizza un uncinetto da 3,5 mm su tutto il lavoro, mentre per il punto coste utilizza un uncinetto da 3 mm
- il diritto del lavoro rivolto verso l'alto
- Ogni quadrato dovrebbe misurare 9 (9.5, 10, 8) (9, 9.5, 10)cm

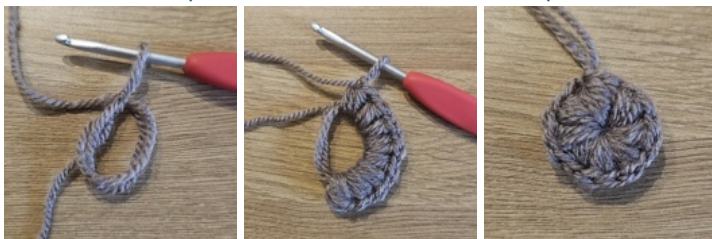
Punti speciali:

Pnoc - *gett, inserisci l'uncinetto nella m, gett, tira su un asola* ripeti 4 volte (9 asole sull'uncinetto), gett, passa attraverso tutte le asole, 1 cat e chiudi il pnoc.

Pnoc2ins - *gett, inserisci l'uncinetto nella m, gett, tira su l'asola* ripeti 4 volte (9 asole sull'uncinetto), ora lavorando nella m succ., *gett, inserisci l'uncinetto nella m, gett, tira su un asola* ripeti 4 volte (17 asole sull'uncinetto), gett, passa attraverso tutte le asole, 1 cat e chiudi il pnoc

QUADRATI - realizzane 26 (26, 30, 56) (56, 64, 64)

Giro 1: Con il colore Brown, inizia con un anello magico, tira su un asola all'altezza di una normale ma, 8 pnoc nell'asola, m.bss nello sp tra i succ. 2 pnoc, Chiudi. {8 pnoc}



Giro 2: Con il colore White, inizia con una ma allungata in ogni sp in qualsiasi ma tra i pnoc, 2 ma di nuovo nello stesso sp, 3 ma in ogni spazio tra i pnoc per tutto il giro, m.bss alla 1° ma, {24 ma}

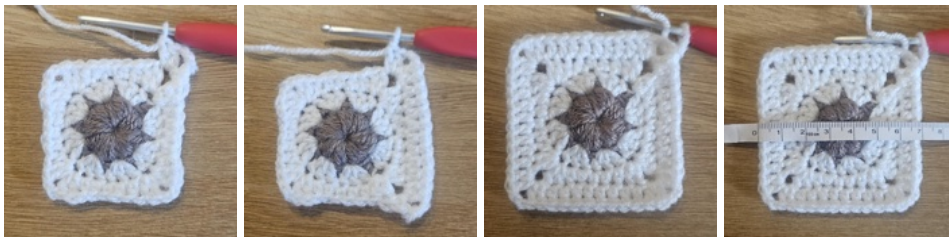


Giro 3: 3 cat (contano come ma qui e ovunque), 2 cat (realizza lo sp d'angolo qui per tutto il giro), 2 ma di nuovo nella stessa m, *1 mma nelle 2 m succ., 1 mb, 1 mma nelle 2 m succ., 2 ma, 2 cat, 2 ma) nella m succ. * ripeti 3 volte, 1 mma nelle 2 m succ., 1 mb, 1 mma nelle 2 m succ., 1 ma nella stessa m lavorata all'inizio, m.bss nello sp d'angolo, {16 ma, 16 mma, 4 mb, 4 cat 2}



Giro 4: 3 cat (contano come ma), 2 cat, 2 ma di nuovo nell'angolo, *salta la 1° m (questa potrebbe essere nascosta), ma nelle succ. 8 m, 2 ma, 2 cat, 2 ma) nello sp d'angolo* ripeti 3 volte, ma nelle succ. 8 m, 1 ma nell'arch. di 2 cat, m.bss nello sp d'angolo, {12 ma su ciascun lato, 4 cat 2}

Il quadrato dovrebbe misurare 7cm.



Solo taglie 12-18, 2, 8 & 10

Giro 5: 3 cat (contano come ma), 2 cat, 2 ma di nuovo nell'angolo, *salta la 1° m (questa potrebbe essere nascosta), ma nelle 11 m succ., 2 ma, 2 cat, 2 ma) nello sp d'angolo* ripeti 3 volte, ma nelle 11 m succ., 1 ma nell'arch. di 2 cat, m.bss nello sp d'angolo, {15 ma su ciascun lato, 4 cat 2}

Giro 6: 1 cat, 1 m nell'angolo, 2 cat, 2 m di nuovo nell'angolo, *salta la 1° m (questa potrebbe essere nascosta), mb nelle 14 m succ., (2 mb, 2 cat, 2 mb) nello sp d'angolo* ripeti 3 volte, mb nelle 14 m succ., 1 mb nel nell'arch. di 2 cat, m.bss nello sp d'angolo, taglie **12-18** e **8** metodo di chiusura ad ago per unire { 18 mb in ogni lato, 4 cat 2}

Giro 7: 1 cat, 1 m nell'angolo, 2 cat, 2 m di nuovo nell'angolo, *salta la 1° m (questa potrebbe essere nascosta), mb nelle 17 m succ., (2 mb, 2 cat, 2 mb) nello sp d'angolo* ripeti 3 volte, mb nelle 17 m succ., 1 mb nel nell'arch. di 2 cat, m.bss nello sp d'angolo, taglie **2** e **10** metodo di chiusura ad ago per unire { 21 mb in ogni lato, 4 cat 2}

Solo taglie 4 & 12

Giro 5: 3 cat (contano come ma), 2 cat, 2 ma di nuovo nell'angolo, *salta la 1° m (questa potrebbe essere nascosta), ma nelle 11 m succ., 2 ma, 2 cat, 2 ma) nello sp d'angolo* ripeti 3 volte, ma nelle 11 m succ., 1 ma nell'arch. di 2 cat, m.bss nello sp d'angolo, {15 ma su ciascun lato, 4 cat 2}

Giro 6: 3 cat (contano come ma), 2 cat, 2 ma di nuovo nell'angolo, *salta la 1° m (questa potrebbe essere nascosta), ma nelle 14 m succ., 2 ma, 2 cat, 2 ma) nello sp d'angolo* ripeti 3 volte, ma nelle 14 m succ., 1 ma nell'arch. di 2 cat, m.bss nello sp d'angolo, { 18 ma su ciascun lato, 4 cat 2}

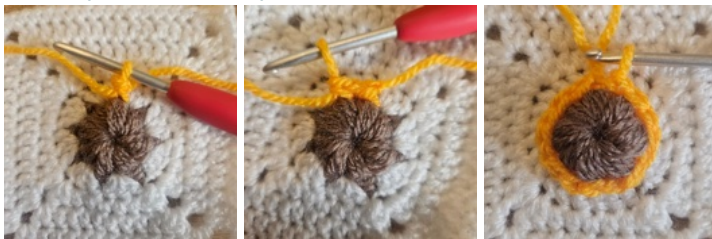
Giro 7: 1 cat, mb nell'angolo, 2 cat, 2 m di nuovo nell'angolo, *salta la 1° m (questa potrebbe essere nascosta), mb nelle 17 m succ., (2 mb, 2 cat, 2 mb) nello sp d'angolo* ripeti 3 volte, mb nelle 17 m succ., 1 mb nel nell'arch. di 2 cat, m.bss nello sp d'angolo, metodo di chiusura ad ago per unire { 21 mb in ogni lato, 4 cat 2}

Solo Taglie 6

Giro 5: 1 cat, mb nell'angolo, 2 cat, 2 m di nuovo nell'angolo, *salta la 1° m (questa potrebbe essere nascosta), mb nelle 11 m succ., (2 mb, 2 cat, 2 mb) nello sp d'angolo* ripeti 3 volte, mb nelle 11 m succ., 1 mb nel nell'arch. di 2 cat, m.bss nello sp d'angolo, metodo di chiusura ad ago per unire {15 mb in ogni lato, 4 cat 2}

PETALI DEI FIORI

Giro 1: Con il colore Orange, inizia con una mbl-ant attorno a qualsiasi pnoc del giro 1, *lavorando attorno al succ. pnoc, inserisci 2 mbl-ant* ripeti 7 volte, mbl-ant intorno allo stesso pnoc come la prima mbl-ant, m.bss alla 1° mbl-ant, {16 mbl-ant}



Giro 2: *3 cat, pnoc2ins, 3 cat, m.bss nella cat che ha chiuso il pnoc, 3 cat, m.bss nella base dell'ultima m lavorata* ripeti 8 volte, Chiudi, {8 petali}

Ogni quadrato dovrebbe misurare 9 (9.5, 10, 8) (9, 9.5, 10) cm



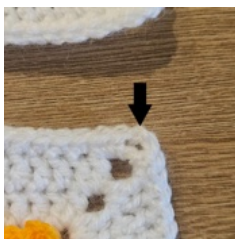
ASSEMBLAGGIO DEI QUADRATI

Per unire i quadrati, utilizzerai il metodo a m.bss piatta. Puoi usare un metodo diverso se preferisci, ma trovo che questo metodo mantenga una cucitura piatta e non crei volume.

- Inizia unendo prima tutte le linee orizzontali e poi tutte le linee verticali
- Unisci i quadrati con il LD di fronte
- con il colore white
- [Here](#) c'è un video tutorial utile per unire i quadrati
- Assicurati che il filo sia sempre sul retro del lavoro
- Unirai 18 (21, 21, 15) (18, 21, 21) m su ogni lato del quadrato e anche 1 cat su ciascun lato agli angoli
- Lavora le m.bss senza stringere (se preferisci puoi aumentare di mezza misura l'uncinetto)
- Ogni dimensione collegherà un numero diverso di quadrati:
-
-

Taglie	Fronte retro (Petto X Lunghezza)	Maniche (Circonferenza X Lunghezza)
12-18	3 x 3	2 x 2
2	3 x 3	2 x 2
4	3 x 3	2 x 3
6	4 x 4	3 x 4
8	4 x 4	3 x 4
10	4 x 5	3 x 4
12	4 x 5	3 x 4

Passo 1 – Inizia con un nodo scorsoio sull'uncinetto, inserisci l'uncinetto nell'asola post. dell'angolo 1 cat a destra della 1° m di un lato,



Passo 2 – inserisci l'uncinetto nella cat corrispondente sul 2° quadrato, getta e lavora a mb attraverso tutte e 3 le asole,



Passo 3 – inserisci l'uncinetto nel filo dietro della m succ. del quadrato 1, inserisci l'uncinetto nell'asola post della m corrispondente sul quadrato 2, getta, m.bss attraverso tutte le 3 asole

Ripeti il passo 3 fino in fondo, assicurandoti di entrare anche nella prima cat dell'angolo successivo.

Dovresti lavorare 20(23, 23, 17) (20, 23, 23) m su ciascun lato compreso la cat degli angoli. Ripeti gli stessi passaggi unendo i 2 quadrati successivi a quelli già uniti, 1 cat prima di collegare i quadrati successivi, fino a quando tutti i quadrati sono collegati per quella riga. Ripeti per tutte le linee orizzontali, quindi ripeti lo stesso per tutte le linee verticali. Lavora 1 cat sopra la parte superiore della giuntura orizzontale quando esegui le linee verticali.



Sagomare le maniche

Ripeti per entrambe le maniche

- Con il colore White
- Lavora lungo la lunghezza della manica e NON lungo il bordo della larghezza

Primo lato:

Solo Taglie 12-18, 2, 8, 10 & 12

Riga 1: Inizia con una mbl in qualsiasi cat a destra della 1° m di un lato della manica, 1 mb nelle succ. 12(14) (25, 29, 29), 1 mma nelle succ. 13(15) (27, 31, 31), 1 ma nelle succ. 14(16) (27, 31, 31), chiudi {40(46) (80, 92, 92) m}

Solo Taglie 4 & 6

Riga 1: Inizia con una mbl in qualsiasi cat a destra della 1° m di un lato, 1 mb nelle succ. (16) (16), 1 mma nelle succ. (17) (17), 1 ma nelle succ. (17) (17), 1 mad nelle succ (18) (17), Chiudi {(69) (68) m}

Secondo lato:

Dal lato opposto all'ultimo lato lavorato-

Solo Taglie 12-18, 2, 8, 10 & 12

Riga 1: Inizia con una mal in qualsiasi cat a destra della 1° m di un lato, 1 ma nelle succ. 13(15) (26, 30, 30), 1 mma nelle succ. 13(15) (27, 31, 31), 1 mb nelle succ. 13(15) (26, 30, 30), Chiudi {40(46) (80, 92, 92) m}

Solo Taglie 4 & 6

Riga 1: Inizia con una dmal in qualsiasi cat a destra della 1° m di un lato, 1 dma nelle succ. (17) (16), 1 ma nelle succ. (17) (17), 1 mma nelle succ. (17) (17), 1 mb nelle succ. (17) (17), Chiudi {(69) (68) m}



ASSEMBLAGGIO DEI PANNELLI

Unire le maniche al pannello anteriore e posteriore

Ripeti per entrambe le maniche:

Inserisci l'uncinetto solo nell'asola post. della 23a (26a, 27a, 29a) (33a, 38a, 38a) m dalla destra del pannello davanti/dietro (le m includono anche la cat d'angolo inutilizzata),



Prendi la manica, assicurandoti di lavorare sul lato del bordo grezzo con l'estremità più larga del cono, inserisci l'uncinetto nell'ultima m lavorata della ma o della mad, passa attraverso tutte e tre le asole,



Ora lavora m.bss piatta nelle succ. 2(2, 3, 3) (2, 2, 2) m sul pannello davanti/dietro mentre riprendi un asola anche dalla ma/mad,



Ora continua la m.bss piatta, unisci come hai fatto per i quadrati finché non hai lavorato l'ultima cat del quadrato della manica,

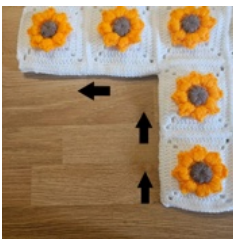


Ora lavora m.bss piatta nelle succ. 2(2, 3, 3) (2, 2, 2) m sul pannello davanti/dietro mentre riprendi un asola anche dalla ma/mad, inserisci l'uncinetto nella parte superiore della ma o della mad, getta, passa attraverso tutte e 3 le asole, Chiudi.



Unire i lati davanti/dietro e le maniche

Ora unisci insieme i pannelli anteriore e posteriore ai lati e ai bordi affusolati delle maniche. Ripeti la stessa m.bss piatta, unisci partendo dal fondo del maglione e lavorando ininterrottamente fino alla fine della manica, non chiudere, procedi con i giri di diminuzioni della manica.



GIRI DI DIMINUZIONI DELLE MANICHE

Giro 1 [LD]: 1 cat, mb a sinistra del bordo, mb-post nelle succ. 20(23, 23, 17) (20, 23, 23) m, 1 mb su entrambi i lati del bordo, mb-post nelle succ. 20(23, 23, 17) (20, 23, 23) m, 1 mb a destra del bordo, m.bss alla 1° mb per unire, {44(50, 50, 55) (64, 73, 73) mb}

Giro 2 [LD]: Segui le istruzioni in base alla tua taglia:

12-18: (3 mb, mb2ins) 2 volte, (4 mb, mb2ins) 4 volte, (3 mb, mb2ins) 2 volte {36 m}

2: (1 mb, mb2ins) 3 volte, (2 mb, mb2ins) 8 volte, (1 mb, mb2ins) 3 volte {36 m}

- 4:** (2 mb, mb2ins) 5 volte, (3 mb, mb2ins) 2 volte, (2 mb, mb2ins) 5 volte {38 m}
6: (5 mb, mb2ins) 4 volte, 4 mb, mb2ins, (5 mb, mb2ins) 3 volte {47 m}
8: (3 mb, mb2ins) 4 volte, (4 mb, mb2ins) 4 volte, (3 mb, mb2ins) 4 volte {52 m}
10: (3 mb, mb2ins) 5 volte, (2 mb, mb2ins) 7 volte, (3 mb, mb2ins) 4 volte {57 m}
12: (3 mb, mb2ins) 5 volte, (2 mb, mb2ins) 7 volte, (3 mb, mb2ins) 4 volte {57 m}
- M.bss alla 1° mb per unire,

Taglie **12-18, 2 & 4 non chiudere, procedi sul p. coste**

Giro 3 [LD]: Segui le istruzioni in base alla tua taglia::

- 6:** 4 mb, mb2ins, (3 mb, mb2ins) 7 volte, 4 mb, mb2ins {38 m}
8: (2 mb, mb2ins) 4 volte, (3 mb, mb2ins) 4 volte, (2 mb, mb2ins) 4 volte {40 m}
10: (2 mb, mb2ins) 3 volte, (1 mb, mb2ins) 11 volte, (2 mb, mb2ins) 3 volte {40 m}
12: (2 mb, mb2ins) 6 volte, (1 mb, mb2ins) 3 volte, (2 mb, mb2ins) 6 volte {42 m}
- M.bss alla 1° mb per unire, **non chiudere, procedi con il p. coste**

PUNTO COSTE

Nota: Assicurati di lavorare a m.bss nella m succ. e non nella stessa di prima. Le m.bss dovrebbero essere realizzate con il lato dritto di fronte.

Con l'uncinetto da 3mm e il LD di fronte, 9 cat,

Riga 1: iniziando nella 2° cat dall'uncinetto, mb in ogni cat per tutto il giro, m.bss nelle 2 m successive nella base, {8 mb e 2 m.bss}

Riga 2: gira, salta le 2 m.bss, mb-post per tutto il giro {8 mb}

Riga 3: 1 cat, gira, mb-post nelle succ. 8 m, mb nelle succ. 2 m nella base, {8 mb e 2 m.bss}
Ripeti le righe 2 & 3 finché non hai lavorato le ultime 2 m.bss nella base e hai lavorato la riga 2
Ora unirai i bordi delle coste.

Lavorando con il LR di fronte e con il LD delle coste insieme, 8 m.bss senza stringere attraverso le asole rimaste dall'inizio della cat e l'asola post dell'ultima riga lavorata. Chiudi e nascondi i fili.

CORPO

Collega il filo bianco solo nell'asola posteriore di qualsiasi m al centro dietro,

Giro 1 [LD]: 1 cat, mb-post in ogni m per tutto il giro (compreso la cat d'angolo inutilizzata), m.bss alla 1° mb per unire, {120(138, 138, 136) (160, 184, 184) mb }

Non chiudere, procedi con il p. coste sopra.

SCOLLO

Ora unirai insieme i pannelli anteriore e posteriore sul bordo superiore per creare l'apertura della testa. Ripeti la stessa cosa per entrambi i lati, ma non chiudere una volta completato il secondo lato.

Collega il filo usando il metodo a m.bss piatta nella cat d'angolo disponibile, m.bss piatta nelle succ. 12(16, 16, 15) (20, 24, 23) m, lavorando verso il centro, Chiudi.

Dopo aver completato fai lo stesso dall'altra parte: 1 cat, mb-post in ogni m per tutto il giro compresa la catenella d'angolo, metodo di chiusura ad ago per unire alla prima m.

Divertiti!



Mary Etheridge – Crafty Maz Designs