



MODELLO PER MAGLIA

Desert Bloom

Scialle

Design: Ravin Sekai Designs / Rachel Hill | Hobbii Design

MATERIALE

Portobello

2 gomitoli di col. 10 (C1)
2 gomitoli di col. 96 (C2)
1 gomitolo di col. 56 (C3)

Ferri circolari da 5 mm, 80 cm

Segnamaglie

Ago da ricamo

COMPOSIZIONE DEL FILATO

 **Portobello**, Hobbii

40 % Cotone, 28 % Acrilico, 12 % Lana
50 gr = 120 m

CAMPIONE DI TENSIONE

16 m x 26 giri = 10 cm x 10 cm

TAGLIA

Taglia unica

MISURE

Apertura alare: 147 cm

Dall'alto alla punta: 58.5 cm

INFORMAZIONI SUL MODELLO

Lo scialle Desert Bloom è lavorato a maglia, utilizzando il metodo half-pi, che combina pizzo e punti testurizzati con blocchi di colore ispirati alla primavera. Il risultato è una forma a semicerchio elegante e semplice. Lo scialle realizzato con il metodo half-pi forma un grazioso semicerchio. Partendo da un avvio invisibile a punto legaccio che si discosta dal tradizionale scialle a triangolo aumentando man mano che il conteggio delle righe raddoppia, consentendo eleganti pannelli in pizzo senza complicazioni aggiuntive. Poiché questo modello prevede alcuni punti intermedi che possono essere imparati facilmente e ripetizioni di pizzo semplici da memorizzare, può essere realizzato anche da coloro che hanno un livello di abilità intermedio.

HASHTAG PER I SOCIAL MEDIA

#hobbiidesign #hobbiidesertbloom

COMPRA QUI IL FILATO

<https://shop.hobbii.it/desert-bloom-scialle>

DOMANDE

Se hai domande riguardo i modelli, puoi scrivere a servizioclienti@hobbii.it
Ricordati di specificare il nome e il numero del modello.

Buon sferruzzamento!

Modello



ABBREVIAZIONI

LD/LR: lato dritto side/lato rovescio

m = maglia(e)

Rip: ripeti

ISM: inserisci un segnamaglie

PSM: passa il segnamaglie

Sm= segnamaglie

P1dir =passa 1 m a dir. Passa la m a dir dal ferro sx a quello dx senza lavorarla.

lav a dir = lavora a dritto

lav a rov = lavora a rovescio

gett = gettato

ppd =Passa la 1° m a dir, passa la 2° a dir, quindi fai scorrere il ferro sx sul davanti di entrambe le m e lavorale ins a dir.

2 dir ins = lavora 2 m a dritto insieme

P2ins-1dir- acc2ins = passa le succ. 2 m a dritto insieme. Passa ins a dir le 2 m succ., lav la m succ. a dir, accavalla ins le 2 m passate sopra 1 m dir e fuori dal ferro.

INFO E CONSIGLI

- **Campione di tensione:** Il campione non è molto importante per questo scialle. Basta tener conto della tensione rispetto a quella indicata per avere un'idea della dimensione dello scialle che creerai.
- **Schemi:** gli schemi per ogni sezione sono alla fine del modello
- **chiusura elastica semplice:** lav a dir 2 m, inserisci il ferro sinistro nel davanti delle 2 m appena lavorate, riportale sul ferro e lavorale insieme a dritto (2 dir ins a rit). 1 dir, 2 dir ins a rit. Continua finché tutte le m non saranno chiuse. Puoi trovare un buon video: [qui](#)

Avvio invisibile a punto legaccio (garter tab)

Con il C3 Avvia 3 m

7 giri a dir a punto legaccio (3 m)

Gira il lavoro di 90 gradi, riprendi e lavora 3 m a dir lungo il bordo sinistro.
Gira di 90 gradi di nuovo, riprendi e lavora a dir 3 m dal bordo di avvio. Dovresti avere 9 m sui ferri. Torna indietro a rovescio per completare la parte.

IMPOSTARE

Giro 1: p1dir, dir fino all'ultima m, p1dir (9 m)

Giro 2 e tutte le righe sul LR se non diversamente specificato: 1 rov, 2 dir, lsm, rov fino alle ultime 3 m, lsm, 2 dir, 1 rov

Giro 3 (aum): p1dir, 2 dir, Psm, gett, *1 dir, gett*, rip* * fino al sm, Psm, 2 dir, p1dir (13 m)

Giro 5: p1dir, dir fino all'ultima m, p1dir

Giro 7 (aum): p1dir, 2 dir, SM, gett, *1 dir, gett*, rip* * fino al sm, Psm, 2 dir, p1dir (21 m)

Giro 9: p1dir, dir fino all'ultima m, p1dir

Giro 11: p1dir, dir fino all'ultima m, p1dir

Giro 13 (aum): *passa al C1*, p1dir, 2 dir, Psm, gett, *1 dir, gett*, rip* * fino al sm, Psm, 2 dir, p1dir (37 m)

SEZIONE 1

Giro 15: p1dir, 2 dir, Psm, *3 dir, 1 rov*, rip* * fino a 3 m prima del sm, 3 dir, Psm, 2 dir, p1dir

Giro 17: p1dir, dir fino all'ultima m, p1dir

Giro 19: p1dir, 2 dir, Psm, *1 dir, 1 rov, 2 dir*, rip* * fino a 3 m prima del sm, 1 dir, 1 rov, 1 dir, SM, 2 dir, p1dir

Giro 21: p1dir, dir fino all'ultima m, p1dir

Giro 23: rip il giro 15

Giro 25 (aum): *passa al C2*, p1dir, 2 dir, Psm, gett, *1 dir, gett*, rip* * fino al sm, Psm, 2 dir, p1dir (69 m)

SEZIONE 2

Giro 27: p1dir, 2 dir, Psm, 1 dir, *ppd, 4 dir, gett*, rip* * fino a 2 m prima del sm, 2 dir, Psm, 2 dir, p1dir

Giro 29: p1dir, 2 dir, Psm, 1 dir, *gett, ppd, 2 dir, gett, ppd*, rip* * fino a 2 m prima del sm, 2 dir, Psm, 2 dir, p1dir

Giro 31: p1dir, 2 dir, Psm, 1 dir, *1 dir, gett, ppd, gett, ppd, 1 dir*, rip* * fino a 2 m prima del sm, 2 dir, Psm, 2 dir, p1dir

Giro 33: p1dir, 2 dir, Psm, 1 dir, *2 dir, gett, ppd, 2 dir*, rip* * fino a 2 m prima del sm, 2 dir, Psm, 2 dir, p1dir

Giro 35: p1dir, dir fino all'ultima m, p1dir

Giri 37 - Giro 48: rip i giri 27 - 36 fino al giro 48.

Giro 49 (aum): *passa al C1*, p1dir, 2 dir, Psm, gett, *1 dir, gett*, rip* * fino al sm, Psm, 2 dir, p1dir (133 m)

RIPETIZIONE SEZIONE 1

Giri 51 - Giro 66: Rip i giri 15 - 22 fino a raggiungere il giro 66.

SEZIONE 3

Giro 67: *passa al C3*, p1dir, 2 dir, Psm, *1 dir, 2 dir ins, gett, 2 dir ins, gett, 2 dir ins, gett, 1 dir*, rip* * fino a 7 m prima del sm, 1 dir, 2 dir ins, gett, 2 dir ins, gett, 2 dir ins, gett, Psm, 2 dir, p1dir

Giro 69: p1dir, 2 dir, Psm, *2 dir, 2 dir ins, gett, 2 dir ins, gett, 2 dir*, rip* * fino a 7 m prima del sm, 2 dir, 2 dir ins, gett, 2 dir ins, gett, 1 dir, Psm, 2 dir, p1dir

Giri 71 - Giro 96: rip i giri 67 - 70 fino a raggiungere il giro 96.

Giro 97 (aum): *passa al C1*, p1dir, 2 dir, Psm, gett, *1 dir, gett*, rip* * fino al sm, Psm, 2 dir, p1dir (261 m)

SEZIONE 1 RIP 2

Giri 99 - Giro 114: Rip i giri 15 - 22 fino a raggiungere il giro 114.

SEZIONE 2 RIP

Giri 115 - Giro 154: *passa al C2*, rip i giri 27 - 36 fino a raggiungere il giro 154.

SEZIONE 4

Giro 155: *passa al C1*, p1dir, 2 dir, Psm, *3 dir, gett, p2ins-1dir- acc2ins, gett*, rip* * fino a 3 m prima del sm, 3 dir, Psm, 2 dir, p1dir

Giro 156: 1 rov, 2 dir, Psm, 3 dir, *3 rov, 3 dir*, rip* * fino al sm, Psm, 2 dir, p1dir

Giri 157 - Giro 164: Rip i giri 155 - 156 fino a raggiungere il giro 164.

Passa al C3, Chiudi con il metodo di chiusura elastica semplice (vedi Informazioni e Consigli)

Divertiti!

Rachel from Ravin Sekai Design



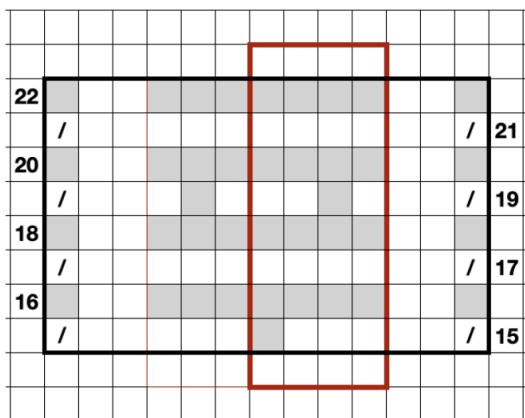
SCHEMI DI LAVORO

chiave:

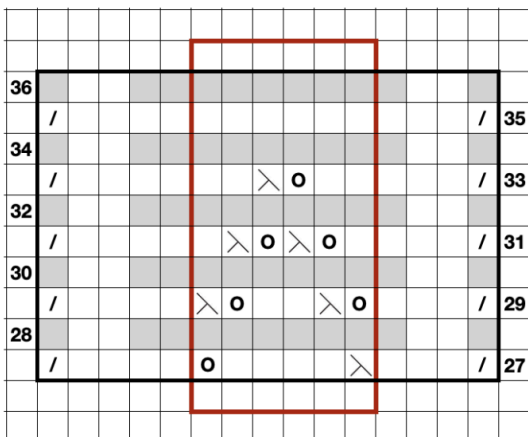
1		dritto
2		rovescio
3		gettato
4		2 dir ins
5		ppd
6		p2ins-1dir- acc2ins
7		p1dir

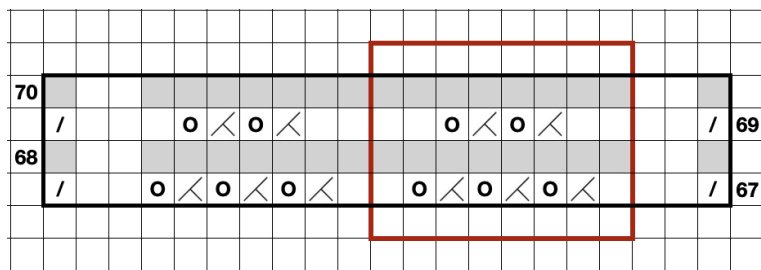
Il quadrato rosso è la ripetizione del motivo

SEZIONE 1:



SEZIONE 2:



SEZIONE 3:

SEZIONE 4:
