



MODELLO PER MAGLIA

# Cheynes

## Berretto

Design: Knitwits and Yarns | Hobbii Design

## MATERIALE

2 (2) 2 gomitoli di Friends Wool colore 122  
2 (2) 2 gomitoli di Friends Wool colore 117

Ferri circolari 4.5 mm, 50 cm  
Ferri circolari 5 mm, 50 cm  
Segnamaglie  
Ago

## COMPOSIZIONE DEL FILATO

 **Friends Wool**, Hobbii

100% Lana  
50 g = 100 m

## TENSIONE DELLA MAGLIA

22 m x 26 giri = 10 cm x 10 cm  
nel modello con i ferri da 5 mm.

Per lavorare un campione, fare riferimento alla tabella dei colori a pagina 5. Avviare 30 m. Ripetere il diagramma a colori dalle m. 1-6 per un totale di 5 volte e per un totale di 20 giri.

Per ottenere il conteggio delle m, misurare e contare le maglie superiori a 10 cm.  
Per ottenere il conteggio dei giri, misurare e contare i giri superiori a 5 cm e moltiplicare per 2.

## HASHTAGS PER I SOCIAL MEDIA

#hobbiiesign #cheynesbeanie  
#hobbiiicheynes #knitwitsandyarnsxhobbii

## ACQUISTA IL FILATO QUI

<https://shop.hobbii.it/cheynes-berretto>

## DOMANDE

Se hai domande riguardo i modelli, puoi scrivere a [servizioclienti@hobbii.it](mailto:servizioclienti@hobbii.it)  
Ricordati di specificare il nome e numero del modello.

Buon sferruzzamento!

## TAGLIE

S (M) L

## MISURE

Per adattarsi alla testa (circonferenza):

S – 49-54cm

M – 54-59cm

L – 59-64cm

Lunghezza finita (orlo aperto):

S/M/L – 25cm

Il filato utilizzato e il metodo di avvio a coda lunga forniscono un berretto elastico con una grande quantità di facilità negativa. Ciò significa che il berretto finito sembrerà piccolo ma si allungherà bene sopra la testa.

## INFORMAZIONI DEL MODELLO

Benvenuti al Cheynes Beanie (catene pronunciate). Questo berretto è lavorato con la tecnica colorwork adatto alle magliaie principianti. Il modello è lavorato in tondo e fornisce una facile introduzione al mondo della lavorazione colorwork. Cheynes è una piccola città costiera vicino a dove vivo nella regione del Great Southern dell'Australia occidentale. Ho pensato che l'elemento a catena al centro di questo modello fosse l'ispirazione perfetta per dare il nome a questo berretto.

Quando si lavora con la tecnica colorwork, è importante rilassarsi quando si trasportano i fili (il filo sul dietro del lavoro). Se i fili sono troppo stretti, non avranno abbastanza spazio per allungarsi e, anche se il tuo berretto può sembrare carino, non si adatterà correttamente.

# Modello



## ABBREVIAZIONI

CP = Colore principale

CC = colore contrastante

Dim = diminuzione

DIR = diritto

2 M DIR CH INS = 2 maglie diritte chiuse insieme

Rim = Rimaste

M = maglia(e)

## INFO E CONSIGLI

- Prima di iniziare il tuo berretto, è fondamentale fare un quadrato per la tensione. La tensione dovrebbe misurare 22 m x 26 giri per un quadrato di 10x10 cm. Se hai PIÙ maglie nel calibro 10x10 cm, aumenta la dimensione del ferro per allentare la tensione. Se hai MENO maglie nella tensione 10x10 cm, riduci la dimensione del ferro per aumentare la tensione.
- Per aggiungere più/meno altezza, completa le istruzioni nelle "coste" del modello e poi lavora più/meno giri a seconda della tua altezza preferita (prima che inizi il colorwork). Il colorwork del berretto misurerà circa 8 cm e la corona del berretto sarà di circa 5 cm, quindi questo deve essere considerato nella lunghezza finale.
- CP rappresenta il colore dominante e CC rappresenta il colore non dominante. Quando si lavora a maglia con la tecnica colorwork, il CP risulterà più dominante nel modello.
- Nel diagramma, il CP (colore principale) è white e il CC (colore contrastante) è dark grey.
- È possibile realizzare due berretti con i 4 gomitolini necessari. CP e CC di ciascun berretto saranno diversi.

## MODELLO BERRETTO

### COSTE

Con i ferri circolari da 4.5mm, e CP avviare 84, **96**, 108 m, utilizzando il metodo di avvio della coda lunga.

Unire il giro, posizionare il segnamaglie all'inizio del giro e iniziare a lavorare in tondo.

**Giro 1:** \*1 dir, 1 rov\* ripetere da \* al segnamaglie.

Ripeti per un totale di 18 giri per formare l'orlo del berretto. L'altezza suggerita dell'orlo è di 5 cm. Lavorare più o meno giri se si desidera un orlo di altezza diversa.

### CORPO

**Nota:** Ripeti ogni giro tra \* e il segnamaglie all'inizio del giro.

Con i ferri circolari 4.5mm e CP, lavorare a dritto in tondo fino a quando il berretto misura 10,5 cm dal giro di avvio.

Fai riferimento alla sezione "INFO e CONSIGLI" su come adattare il tuo berretto all'altezza finale desiderata.

#### Passare ai ferri circolari da 5 mm.

**Giro 1:** \*CP 3 DIR, CC 1 DIR, CP 2 DIR\*

**Giro 2:** \*CP 2 DIR, CC 3 DIR, CP 1 DIR\*

**Giro 3:** \*CP 1 DIR, CC 5 DIR\*

**Giro 4:** \*CC DIR per tutto il giro\*

**Giro 5:** \*CC DIR per tutto il giro\*

**Giro 6:** \*CC 3 DIR, CP 1 DIR, CC 2 DIR\*

**Giro 7:** \*CC 2 DIR, CP 1 DIR, CC 1 DIR, CP 1 DIR, CC 1 DIR\*

**Giro 8:** \*CC 1 DIR, CP 1 DIR, CC 3 DIR, CP 1 DIR\*

**Giro 9:** \*CP 2 DIR, CC 3 DIR, CP 1 DIR\*

**Giro 10:** \*CC 1 DIR, CP 1 DIR, CC 3 DIR, CP 1 DIR\*

**Giro 11:** \*CC 1 DIR, CP DIR, CC 3 DIR, CP 1 DIR\*

**Giro 12:** \*CP 2 DIR, CC 3 DIR, CP 1 DIR\*

**Giro 13:** \*CC 1 DIR, CP 1 DIR, CC 3 DIR, CP 1 DIR\*

**Giro 14:** \*CC 2 DIR, CP 1 DIR, CC 1 DIR, CP 1 DIR, CC 1 DIR\*

**Giro 15:** \*CC 3 DIR, CP 1 DIR, CC 2 DIR\*

**Giro 16:** \*CC DIR per tutto il giro\*

**Giro 17:** \*CC DIR per tutto il giro\*

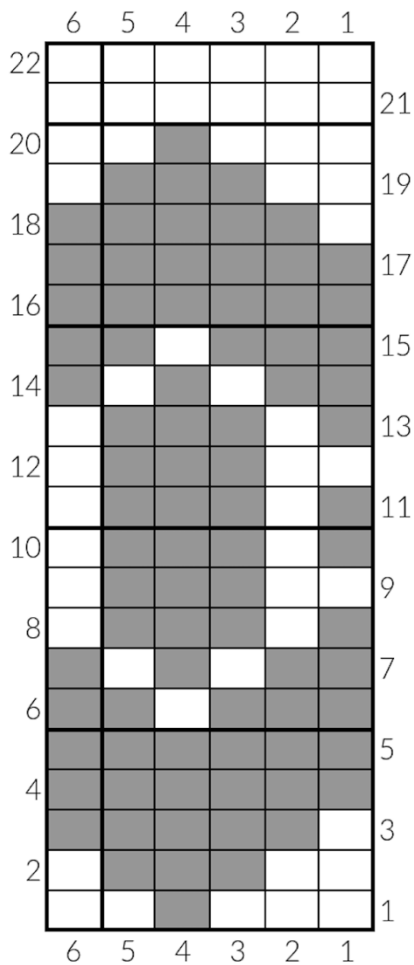
**Giro 18:** \*CP 1 DIR, CC 5 DIR\*

**Giro 19:** \*CP 2 DIR, CC 3 DIR, CP 1 DIR\*

**Giro 20:** \*CP 3 DIR, CC 1 DIR, CP 1 DIR\*

**Giro 21:** \*CP DIR per tutto il giro\*

**Giro 22:** \*CP a DIR per tutto il giro\*



Leggenda



## CORONA

**Note:** Questa sezione richiede delle diminuzioni e potrebbe essere necessario passare ai ferri a doppia punta se il tuo lavoro è troppo piccolo per i ferri circolari. Ripeti ogni giro tra \* e il segnamaglia all'inizio del giro.

**Passare ai ferri circolari da 4,5 mm.**

**Usa CP per il resto del berretto.**

Lavora 2 giri senza diminuzioni.

**Giro 1 (dim):** \*10 DIR, 2 M DIR CH INS\* (77, **88**, 99 m rimaste)

**Giro 2:** \*a DIR per tutto il giro\*

**Giro 3 (dim):** \*9 DIR, 2 M DIR CH INS\* (70, **80**, 90 m rim)

**Giro 4:** \*a DIR per tutto il giro\*

**Giro 5 (dim):** \*8 DIR, 2 M DIR CH INS \* (63, **72**, 81 m rim)

**Giro 6:** \*a DIR per tutto il giro\*

**Giro 7 (dim):** \*7 DIR, 2 M DIR CH INS\* (56, **64**, 72 m rim)

**Giro 8:** \*a DIR per tutto il giro\*

**Giro 9 (dim):** \*6 DIR, 2 M DIR CH INS\* (49, **56**, 63 m rim)

**Giro 10:** \*a DIR per tutto il giro\*

**Giro 11 (dim):** \*5 DIR, 2 M DIR CH INS\* (42, **48**, 54 m rim)

**Giro 12:** \*a DIR per tutto il giro\*

**Giro 13 (dim):** \*4 DIR, 2 M DIR CH INS \* (35, **40**, 45 m rim)

**Giro 14:** \*a DIR per tutto il giro\*

**Giro 15 (dim):** \*3 DIR, 2 M DIR CH INS\* (28, **32**, 36 m rim)

**Giro 16:** \*a DIR per tutto il giro\*

**Giro 17 (dim):** \*2 DIR, 2 M DIR CH INS\* (21, **24**, 27 m rim)

**Giro 18:** \*a DIR per tutto il giro\*

**Giro 19 (dim):** \*1 DIR, 2 M DIR CH INS\* (14, **16**, 18 m rim)

## FINITURE

Tagliare il filo, lasciando 10 cm di coda.

Chiudere le maglie rimanenti, affranca e intreccia le estremità.

**Buon lavoro!**

Brendan

*Knitwits & Yarns*