



MODELLO PER MAGLIA

Tinseltown

Maglione

Design: The Strikkechick | Hobbii Design

MATERIALE

8 (9) 10 (10) 11 (12) 13 (14) gomitoli di Friends Extra Fine Merino colore 02 (colore A)

6 (7) 8 (8) 9 (10) 11 (11) gomitoli di Friends Kid Silk colore 02 (colore A)

1 60 gr della rocca Glitter Deluxe (gold)

1 gomitolo di Friends Extra Fine Merino colore 49

1 gomitolo di Friends Kid Silk colore 49

Ferri circolari da 4 mm, e 4.5 mm, di 80 cm

Ferri circolari da 4 mm, e 4.5 mm, di 40 cm

Segnamaglie

Ago da rammendo

Ferri ausiliari

COMPOSIZIONE DEL FILATO

 **Friends Extra Fine Merino**, Hobbii

100% Lana

50 gr= 165 m

 **Friends Kid Silk**, Hobbii

72% Mohair, 25% Seta, 3% Lana

25 gr= 200 m

Glitter Deluxe, Go Handmade

100% Poliestere

60 gr = 3600 - 4200 m

CAMPIONE DI TENSIONE

20 m x 30 giri = 7 cm x 10 cm

motivo a trecce

TAGLIA

XS (S) M (L) XL (2XL) 3XL (4XL)

MISURE

larghezza: 46 (53) 56 (60) 67 (70) 74 (81) cm

Lunghezza: 45 (49) 50 (52) 55 (54) 56 (56) cm

INFORMAZIONI SUL MODELLO

Il maglione Tinseltown è lavorato dal basso verso l'alto con i ferri da 4,5 mm.

Per realizzare questo maglione hai bisogno di avere familiarità con tecniche come l'avvio/chiusura all'italiana o con filo lungo, la lavorazione delle trecce, i ferri accorciati alla tedesca, le diminuzioni (2 dir ins, ppp) e riprendere le maglie da un bordo lavorato a diritto.

HASHTAG PER I SOCIAL MEDIA

#hobbiidesign #hobbiitinseltown

#hobbijapandi

COMPRA QUI IL FILATO

<https://shop.hobbii.it/tinseltown-maglione>

DOMANDE

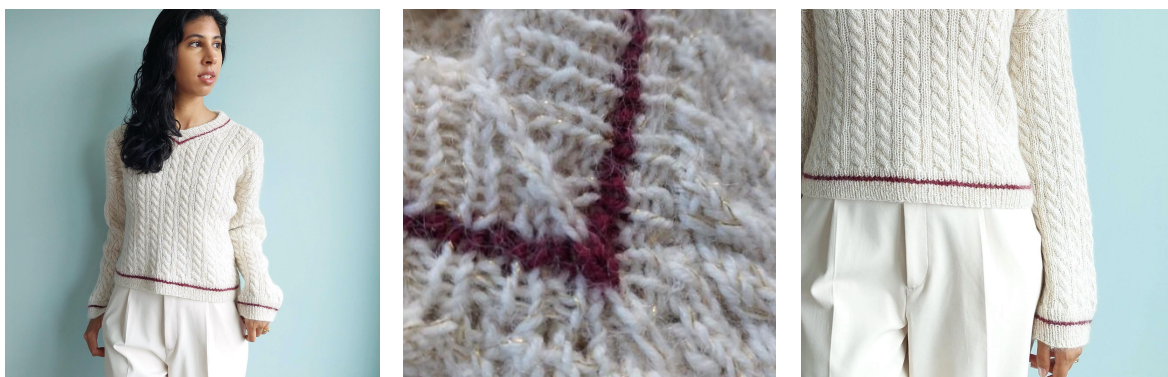
Se hai domande riguardo i modelli, puoi scrivere a servizioclienti@hobbii.it

Ricordati di specificare il nome e il numero del modello.

Buon sferruzzamento!



Modello



ABBREVIAZIONI

lav a dir = lavora a dritto

lav a rov = lavora a rovescio

m = maglia(e)

2 dir ins = 2 m a dritto insieme

2 rov ins = 2 rov insieme

ppd = passa 2 m sing. a dir e lav. poi ins a dir ritorto

Fa= ferri ausiliari

Ism = inserisci un segnamaglie

Ing = inizio del giro

LD = lato dritto

LR = lato rovescio

FAT = Ferri accorciati alla Tedesca

Cdd = doppia diminuzione centrata

AG= Avvolgi e gira

A1D= Riprendi il filo tra 2 m, con il ferro sinistro da dietro verso davanti

A1S = Riprendi il filo tra 2 m, con il ferro sinistro da davanti verso dietro

CORPO

Punto coste

Con i ferri circolare da 4,0 mm, avvia 260 (300) 320 (340) 380 (400) 420 (460) m con i filati Friends Extra Fine Merino e Kid Silk colore A + glitter deluxe.

Se sei pronta per una sfida (e un vantaggio netto) puoi utilizzare il metodo di avvio italiano.

Psm e unisci in tondo. 1 dir x 1x1 p. coste (1 dir, 1 rov) finché le coste non misurano 2 cm.

Senza tagliare il filo, passa al filato Friends extra fine merino e kid Silk nel col. B.

Lav tutto a dir nel giro successivo, poi lavora un altro giro a dir nel colore B a coste 1x1.

Taglia il filo B e passa al colore A + glitter deluxe. Nel giro succ. lav a dir tutte le maglie, poi continua a lavorare a coste 1x1 finché le coste non misurano 5 cm dalle maglie avviate.

Corpo

Passa ai ferri circolari da 4.5mm e comincia a lavorare lo schema A iniziando dal giro 1. Inserisci un secondo sm 130 (150) 160 (170) 190 (200) 210 (230) m dal segnamaglie posto all'inizio del giro. Continua a lavorare lo Schema A finché il corpo non misura 32 (32) 33 (33) 34 (34) 35 (35) cm.

SPALLA ANTERIORE SINISTRA

Lavora a dritto 65 (75) 80 (85) 95 (100) 105 (115) m nel grafico A. Avvolgi e Gira
Riga 1 (LR): 2 rov ins, lav a dir tutte le m seguendo lo schema A. AG
Riga 2 (LD): lav a dir tutte le m seguendo lo schema A.
Ripeti le righe 1 e 2 finché non restano 46 (50) 54 (56) 64 (70) 74 (84) m sui ferri.

Ferri accorciati alla Tedesca:

FAT 1 (LR): Lav a dir tutte le m seguendo lo schema A finché non restano 6 m sui ferri. AG
FAT 2 (LD): Lav a dir tutte le m seguendo lo schema A. AG
Ripeti i FAT 1 e 2 un totale di 4 volte. .
Chiudi tutte le m.

SPALLA ANTERIORE DESTRA

Lavora a dritto 65 (75) 80 (85) 95 (100) 105 (115) m nel grafico A. AG
Riga 1 (LR): Lav a dir tutte le m seguendo lo schema A. AG
Riga 2 (LD): 2 dir ins, Lav a dir tutte le m seguendo lo schema A. AG
Ripeti le righe 1 e 2 finché non restano 46 (50) 54 (56) 64 (70) 74 (84) m sui ferri.

Ferri accorciati alla Tedesca:

FAT 1 (LR): Lav a dir tutte le m seguendo lo schema A. AG
FAT 2 (LD): Lav a dir tutte le m seguendo lo schema A finché avrai 6 m sui ferri. AG
Ripeti i FAT 1 e 2 un totale di 4 volte.
Chiudi tutte le m.

PARTE POSTERIORE

Lavora avanti indietro 130 (150) 160 (170) 190 (200) 210 (230) per la parte dietro, schema A finché non misura 13 (16) 17 (19) 21 (20) 21 (21) cm.
Assicurati di terminare dopo una riga sul LR.

Spalla posteriore destra

Lav a dir 46 (50) 54 (56) 64 (70) 74 (84) secondo lo schema A
FAT 1 (LR): Lav a dir tutte le m seguendo lo schema A finché avrai 6 m sui ferri. AG
FAT 2 (LD): Lav a dir tutte le m seguendo lo schema A. AG
Ripeti i FAT 1 e 2 un totale di 4 volte.
Chiudi tutte le m.

Spalla posteriore sinistra

Sul LD, chiudi 38 (50) 52 (58) 62 (60) 62 (62) m per il collo. Lav a dir le restanti 46 (50) 54 (56) 64 (70) 74 (84) m seguendo lo schema A

FAT 1 (LR): Lav a dir tutte le m seguendo lo schema A. AG

FAT 2 (LD): Lav a dir tutte le m seguendo lo schema A finché avrai 6 m sui ferri. AG-

Ripeti i FAT 1 e 2 un totale di 4 volte.

Chiudi tutte le m.

CUCITURE SULLE SPALLE

Con il LR rivolto verso di te, cuci insieme la spalla anteriore destra e quella posteriore e la spalla anteriore sinistra e posteriore insieme utilizzando il punto materasso.

COLLO

Con Friends extra fine merino e kid silk colore A + glitter deluxe. Con il LD rivolto verso di te e iniziando dal bordo destro delle m chiuse per realizzare la parte dietro del collo, riprendi e lavora 1 m a dir in ogni m lungo il bordo di chiusura. Continua a riprendere e lavorare le m finché raggiungi il centro del davanti (in fondo alla V). Riprendi una m dalla V e inserisci un sm al suo interno. Continua a riprendere le m fino a raggiungere nuovamente il bordo di chiusura della parte dietro. Psm e unisci il giro.

Dovresti aver ripreso ca 120 - 200 m in base alla taglia.

Giro 1: Lavora 1x1 a p. coste fino a 1 m prima della m centrale, CDD, continua a lavorare 1x1 a p. coste simmetricamente (se l'ultima m prima del CDD era una m a dir, anche la prima m dopo il CDD dovrebbe essere una m a dir).

Giro 2: Lavora tutte le m come appaiono (lav le m a dir e le m a rov).

La maglia centrale dovrebbe essere sempre una maglia a dritto.

Lavora i giri 1 e 2 due volte (4 giri in totale). E lavora di nuovo il giro 1.

Senza tagliare il filo, passa a Friends extra fine merino e kid Silk nel colore B.

Lav a dir tutte le m. Poi lavora il giro 1 a dir con il colore B.

Taglia il colore B e lav a dir tutte le m con Friends extra fine merino e kid silk con il colore A + glitter deluxe.

Lav a dir i giri 1 e 2 finché avrai lav a dir 14 giri in totale.

Poi fai un giro dove lavori a rovescio tutte le m.

Lav a dir i seguenti 2 giri un totale di 7 volte:

Giro 1: lavora 1x1 a p. coste fino a raggiungere la maglia centrale, A1D, lavora a dir la m centrale, A1S, continua a lavorare a coste 1x1 simmetricamente.

Giro 2: Lavora tutte le m come appaiono

Chiudi tutte le m usando un metodo di chiusura elastico come il metodo di chiusura super elastico di Jeny.

MANICHE

Iniziando dagli scalfi, riprendi e lavora 110 (110) 120 (120) 120 (130) 140 (150) m.

Psm e unisci il giro.

Lav a dir lo schema A finché la manica misura 15 (15) 15 (12) 12 (12) 10 (10) 7 cm.

Sul giro successivo 5 dello schema A, diminuisci 1 m su entrambi i lati del sm di inizio giro all'interno della treccia più vicina (la treccia passerà da una larghezza di 6 m a una larghezza di 5 m). Per un effetto più netto, 2 dir ins a sinistra del sm di inizio giro e pppd a destra del sm di inizio giro.

Al giro successivo 3, diminuisci 1 m su entrambi i lati del sm di inizio giro all'interno della treccia più vicina.

Ora avrai 4 trecce e lav a dir la 1° e l'ultima treccia sul giro 4 succ. come trecce da 2 maglie. Continua a dim in modo uniforme sui giri 5 e 3 finché avrai 90 (90) 90 (90) 90 (100) 100 (100) m sui ferri. Continua a lavorare in tondo a dritto lo schema A finché la manica misura 38 cm o la lunghezza desiderata dal bordo di avvio.

Polsino a punto coste

Lav a dir un giro come segue *3 dir, 2 dir ins* Ora dovresti avere 72 (72) 72 (72) 72 (80) 80 (80) m sui ferri.

Lavora 1x1 a p. coste per 5 giri, passa a Friends extra fine merino e kid silk di colore B.

Lav a dir tutte le m del giro, quindi lavora 1x1 p. coste per 1 giro.

Taglia il filo e passa a Friends extra fine merino e kid silk di colore A + glitter deluxe.

Lav a dir tutte le m del giro, quindi lavora 1x1 p. coste per 9 giri.

Chiudi dritto su dritto e rovescio su rovescio oppure utilizzando la chiusura all'italiana.

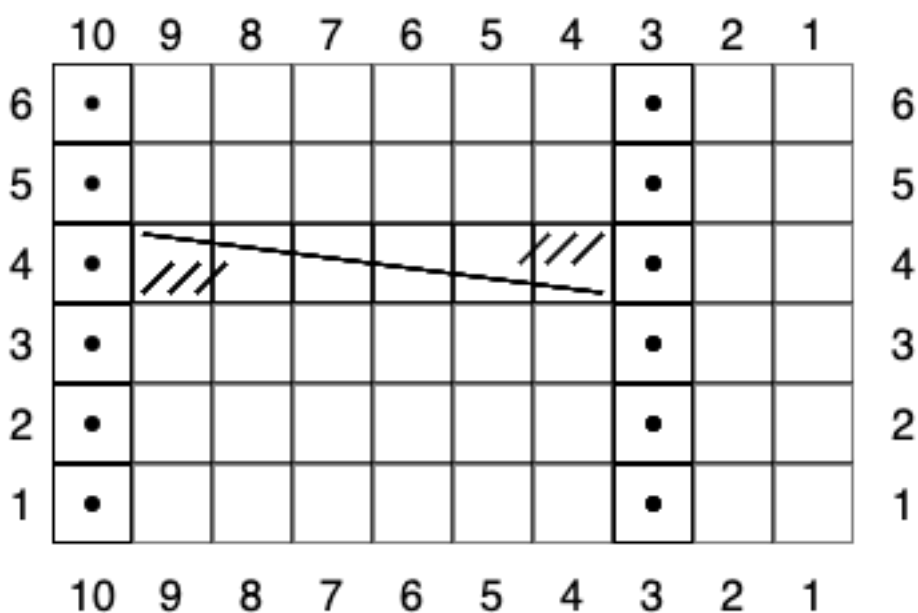
ASSEMBLAGGIO

Bagna e asciuga il maglione finito. Chiudi e nascondi le estremità. Divertiti a indossare il tuo nuovo maglione Tinseltown!

Divertiti!

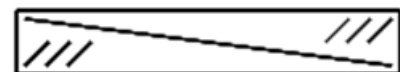
Samantha Swamy

SCHEMA A: CORPO E MANICHE



 lav a dir sul LD, lav a rov sul LR

 lav a rov su LD, lava dir sul LR



ausiliario

Passa 3 m su un fa e tienile di fronte, 3 dir, 3 dir dal ferro