



MODELLO PER MAGLIA

Selbu

Maglione

Design: Garnstyrelsen | Hobbii Design

MATERIALE

8 (9) 10 (11) 12 (13) gomitoli di Friends Wool, Off White (02) per il colore principale
5 (6) 6 (7) 7 (8) gomitoli di Friends Wool, Black (124) per il colore di contrasto

Uncinetto da 3.5 mm o da 4.0 mm, (40 cm, 60 o di 80 cm

Per le maniche uncinetto da 3.5 mm e 4.0 mm ferri a doppia punto oppure l'anello magico

Filo da cucito

8 Segnamaglie

Ago da rammendo

COMPOSIZIONE DEL FILATO

 **Friends Wool**, Hobbii

100% Wool

50 g = 100 m

CAMPIONE DI TENSIONE

10 x 10 cm = 20 m x 26 termina con il motivo sui ferri da 4,0 mm

TAGLIE

XS (S) M (L) XL (2XL)

MISURE

Circonferenza del busto: 88 (96) 104 (112) 120 (128) cm

Lunghezza: ca. 58 (60) 62 (66) 68 (68) cm

INFORMAZIONI SUL MODELLO

Il maglione Selbu si ispira all'antica tradizione nordica del colorwork combinata con un tocco moderno.

E' lavorato dal basso verso l'alto, il corpo e le maniche vengono lavorati separatamente, e poi uniti.

Lo sprone è modellato utilizzando le diminuzioni del raglan su entrambi i lati delle 4 maglie del punto brioche.

Il bordo è lavorato con un motivo a zigzag realizzato con aumenti e diminuzioni che formano il motivo a onde. Il dettaglio dell'onda viene aggiunto come riferimento all'origine dei classici guanti nordici Selbu.

HASHTAG PER I SOCIAL MEDIA

#hobbiidesign #garnstyrelsen

#hobbijapandi #hobbiiselbu

COMPRA QUI IL FILATO

<https://shop.hobbii.it/selbu-maglione>

DOMANDE

Se hai domande riguardo i modelli, puoi scrivere servizioclienti@hobbii.it

Ricordati di specificare il nome e il numero del modello.

Buon sferruzzamento!g!



Modello



INFO E CONSIGLI

Il maglione ha una vestibilità più ampia di circa 5 cm rispetto alla circonferenza toracica.

Le misure finali sono indicate nella pagina precedente. Misura il tuo torace e scegli la taglia più adatta a te. Se la misura è di 90 cm la taglia corrisponde a una S, mentre per una circonferenza di 107 cm la taglia corrisponde a una L.

Il maglione è lavorato con la tecnica fair isle, non si deforma durante l'uso.

Ti consiglio di scegliere una taglia adatta a te, invece di lavorare un capo che potrebbe risultare troppo piccolo.

ABBREVIAZIONI

m = maglia(e)

lav a dir = lavora a dritto

lav a rov = lavora a rovescio

sm = Segnamaglie

lsm = Inserisci il sm

PSM = passa il sm

Rit = lavora a ritorto attraverso l'asola posteriore

aum = aumenti

A1S: aumento pendente verso sx

A1D: aumento pendente verso dx

dim= diminuzioni

dim-sx = Dim pendente a sx

D1D/2 dir ins = Dim pendente a dx/2 dir ins

ins = insieme

cp = colore principale

cc = colore di contrasto

ing = inizio del giro

Tecniche speciali

Fair Isle è una tecnica utilizzata per lavorare a più colori. Cioè, in alcuni giri lavorerai con più colori, il che significa che entrambi i colori verranno lavorati ininterrottamente.

IL colore posizionato sulla parte più interna del dito (quella più vicina a te) è il colore dominante. Per questo maglione ti consiglio il colore dominante come colore principale (cp).

Aumenti:

A1D Con il ferro sinistro, prendi la barra tra due maglie dal dietro, lavorala poi a dir.

A1S Con il ferro sinistro, prendi la barra tra due maglie dal davanti, lavorala a dir rit.

Diminuzioni:

dim-dx/2 dir ins= lav 2 dir insieme

dim-sx passa 1 m a dir=, passa la m a rov, lavora le 2 m insieme a ritorto.

Il punto brioche viene utilizzato per le diminuzioni del raglan sullo sprone per conferirgli un dettaglio in più, viene lavorato su due giri.

Per lavorare un p. brioche inserisci il ferro destro nella m sottostante e lavorala a dritto.

Di seguito spiegherò solo la parte della lavorazione a raglan, quindi non viene presa in considerazione se stai facendo un giro con diminuzioni o meno.

Quando vedi "segui lo schema", vorrà dire che le diminuzioni sono spiegate più avanti nello schema.

Giro 1: 1 dir con il CP, 1 rov con il CC, SM, lavora come indicato nel motivo fino al successivo sm. SM e 1 rov con il CC, 1 dir con il CP, 1 rov con il CC, SM. Continua così per tutto il giro.

Giro 2: 1 dir nella m sotto (questa m è lavorata con il CP), 1 rov con il CC, SM. Continua per tutto il giro, seguendo il motivo, lavora tutte le m a dritto della raglan nella m sottostante.

BORDO E CORPO A ZIGZAG

Con il colore principale, avvia 176 (192) 208 (224) 240 (256) m sui ferri circolari da 3.5 mm. Unisci e lavora in tondo mentre inserisci un sm all'inizio del giro. Lav a rov i primi due giri.

Quindi, inizia il motivo a zigzag, il quale consiste di due giri ripetuti:

Giro 1: Lavora *1 rov, 2 dir ins, 5 dir, A1D, 1 dir, A1S, 5 dir, dim-sx*, ripeti * - * per tutto il giro.

Giro 2: Lavora *1 rov, 15 dir*, ripeti * - * per tutto il giro.

Lavora come specificato sopra 5 volte nel CP. Sospendi il CP senza tagliare il filo, poiché ne avrai bisogno di nuovo a breve.

Unisci il CC e lavora il motivo a zigzag (composto dai due giri sopra) una volta.

Sospendi il CC.

Lavora il motivo a zigzag una volta con il CP, e sospendi il CP.

Lavora il motivo a zigzag una volta con il CC, e taglia il filo.

Lavora il motivo a zigzag altre 5 volte con il CP. Il bordo del corpo è completato.

Passa ai ferri da 4.0 mm e lav a dir un giro mentre inserisci un sm nell'altro lato del lavoro dopo 88 (96) 104 (112) 120 (128) m.

Ora inizierà il motivo Fair Isle del maglione. Unisci il CC e lavora seguendo il motivo come mostrato nello schema A, dove il nero indica il CC scelto, e il bianco indica il CP.
Continuare a seguire lo schema finché il maglione non misura 34 (36) 38 (40) 40 (42) cm o fino alla lunghezza desiderata.

Per personalizzare la vestibilità è possibile misurare con la punta di 3 " dita" sotto l'ascella fino al punto in cui dovrebbe trovarsi la parte inferiore del maglione.

Per ottenere la transizione più fluida tra il corpo e lo sprone, termina il corpo con un giro pari. Fatta un'eccezione durante il giro di chiusura preliminarmente sotto la manica, poiché questo inizia con un giro dispari e dipende dalla taglia:

Taglia XS : Lavora secondo lo schema su un giro dispari fino a 4 m prima del bordo. Chiudi le 8 m seguenti (sposta il sm di ing). Lavora fino a 4 m prima del lato del sm e chiudi le 8 m seguenti. Continua con il motivo fino a una m prima del sm di ing - dividi il lavoro in un davanti e un dietro. Sospendi il lavoro mentre prepari le maniche.

Taglie S (M) L: Lavora secondo lo schema su un giro dispari fino a 6 m prima sm di ing. Chiudi le seguenti 12 m (sm di ing viene spostato). Lavora until a 6 m prima del lato del sm e chiudile seguenti 12 m. Continua il motivo fino a 1 m prima del sm di ing - hai diviso il tuo lavoro in una parte davanti e una dietro. Sospendi il lavoro mentre realizzi le maniche.

Taglie (XL) 2XL:Lavora secondo lo schema su un giro dispari fino a 8 m prima del sm di ing. Chiudi le seguenti 16 m (sm di ing viene spostato). Lavora fino a 8 m prima del lato del sm e chiudi le seguenti 16 m. Continua il motivo fino a 1 m prima del sm di ing - hai diviso il tuo lavoro in una parte davanti e una dietro. Sospendi il lavoro mentre realizzi le maniche.

MANICHE

Se desideri un polsino più largo o più stretto rispetto a quanto specificato nel modello, puoi avviare il numero di m per una taglia più piccola o più grande. Tuttavia consiglio di seguire la quantità di aumenti effettuati per ottenere il risultato migliore.

Con il CP, avvia 32 (32) 42 (42) (48) 48 m sui ferri circolari da 3.5mm.

Unisci per lavorare in tondo e inserisci un sm all'inizio del giro.

Lavora a rovescio i primi due giri. Quindi, inizia a lavorare seguendo lo schema a zigzag.

Taglie. XS (XL) 2XL segui la spiegazione del motivo a zigzag per il corpo.

Taglie. S (M) L segui la spiegazione di seguito per il motivo a zigzag:

Giro 1: Lavora * 1 rov, 2 dir ins, 4 dir, A1D, 1 dir, A1S, 4 dir, dim-sx*, ripeti * - * per tutto il giro.

Giro 2: Lavora * 1 rov, 13 dir*, ripeti * - * per tutto il giro.

Lavora come specificato sopra 6 volte nel CP.

Sospendi il CP senza tagliare il filo, poiché ne avrai bisogno di nuovo a breve.

Unisci il CC e lavora il motivo a zigzag una volta.

Sospendi il CC.

Lavora il motivo a zigzag una volta con il CP, e sospendi il CP.

Lavora il motivo a zigzag una volta con il CC. Taglia il filo.

Lavorare il motivo a zigzag altre 6 volte con il CP.

Passa all'uncinetto da 4.0 mm e lav a dir un giro.

Per le taglie XS e S in questo primo giro lavorerai anche 4 aumenti in modo uniforme A1S 4 volte, quindi hai un totale di 36 m.

Nel giro successivo aumenterai 72 (80) 80 (80) 88 (88) m in modo uniforme.

Ora inizierà il motivo Fair Isle del maglione.

Unisci il CC e lavora seguendo lo schema A finché il maglione non misura 41 (42) 42 (43) 43 (44) o fino alla lunghezza desiderata. Per personalizzare la vestibilità è possibile misurare con la punta di 3 " dita" sotto l'ascella fino al punto in cui la parte inferiore del polsino dovrebbe essere posizionata

Taglia XS: lavora seguendo lo schema su un giro dispari fino a 4 m prima del sm di ing. Chiudi le seguenti 8 m (il sm di ing viene tolto) e continua con il motivo fino alla fine del giro. Sospendi le m delle maniche.

Taglie S (M) L: lavora seguendo lo schema su un giro dispari fino a 6 m prima del sm di ing. Chiudi le seguenti 12 m (il sm di ing viene tolto) e continua con il motivo fino alla fine del giro. Sospendi le m delle maniche.

Taglie (XL) 2XL: lavora seguendo lo schema su un giro dispari fino a 8 m prima del sm di ing. Chiudi le seguenti 16 m (il sm di ing viene tolto) e continua con il motivo fino alla fine del giro. Sospendi le m delle maniche. Lavora la seconda manica allo stesso modo. Ricordati di finire sullo stesso giro della prima manica.

SPRONE

Le maniche e il corpo sono ora uniti sugli stessi ferri.

Il sm di ing è inserito tra la parte posteriore e la manica sinistra. Il sm di ing NON si trova tra i due pezzi separati, ma una m prima della fine del dietro, ma dove il lavoro è stato sospeso nell'ultimo giro. In questo modo il bordo della lavorazione raglan sul maglione sarà più bello esteticamente.

Sul 1° giro è importante inserire due sm a ogni bordo della raglan, in questo modo l'inizio e la fine della cucitura del raglan sono chiaramente visibili mentre si procede con il lavoro.

Lavora il 1° giro come segue:

Inserisci il sm di ing 1 m prima della fine della parte posteriore, lavora a rovescio l'ultima m del dietro CC. Lav a dir 1 m in con il nero, ism. Lavora seguendo il motivo sopra la manica fino a 1 m prima del davanti, ism, lav a rov 1 m con il CC, lav a dir 1 m con il CC, ism.

Continua in questo modo per tutto il giro. Hai posizionato 8 sm.

Nel giro successivo lavora le diminuzioni per il raglan.

È importante lavorare le diminuzioni con il colore più vicino alla cucitura del raglan - quindi che se una m con il CC è più vicina al raglan e una m con il CP è prima di questa, effettuerai la diminuzione con il CC.

In questo modo eviti che il CP non domini le cuciture del raglan.

Per garantire diminuzioni ordinate, i 3 giri descritti di seguito vengono lavorati come una sequenza di diminuzioni:

Giro 1: *SM, 1 rov con il CC, 1 p. brioche con il CP, 1 rov con il CC, SM, 2 dir ins. Segui il motivo fino a 2 m prima del sm, dim-sx,* ripeti * - * per tutto il giro. Su questo giro hai diminuito il numero di 8 m.

Giro 2: *SM, 1 rov con il CC, 1 dir con il CP, 1 rov con il CC, SM, 2 dir ins. Segui il motivo fino a 2 m prima del sm, dim-sx,* ripeti * - * per tutto il giro. Su questo giro hai diminuito il numero di 8 m.

Giro 3: *SM, 1 rov con il CC, 1 p. brioche con il CP, 1 rov con il CC, SM. Segui il motivo fino al sm,* ripeti * - * per tutto il giro. In questo giro non ci sono diminuzioni. Ripeti i tre giri un totale di 11 (11) 12 (12) 12 (13) 13 (13) 14 volte. Hai lavorato 33 (36) 36 (36) 39 (39) giri da quando hai unito maniche e corpo. Taglia il CC.

Nel giro successivo lavorerai a dir tutte le m con il CP mentre 2 dir ins dopo ogni 5° m.

Le m utilizzate nel bordo del raglan non vengono conteggiate in questo giro di diminuzioni. Togli tutti i sm allo stesso momento tranne il sm di ing, questo lo sposterai di una m a sinistra quindi la prima m del giro è la m che prima era un p. brioche.

Passa ai ferri da 3.5 mm e riduci il numero di m a 84 (84) 96 (96) 96 (108) m mentre lavori il giro con il CP.

Ora inizierai a modellare lo scollo del maglione che sarà lavorato in modo simile al bordo inferiore e ai polsini.

Inizia a lavorare il motivo a zigzag che consiste in due giri ripetuti:

Giro 1: Lavora *1 dir, A1S, 4 dir (4) 5 (5) 5 (6), dim-sx, 1 rov, 2 dir ins, 4 dir(4) 5 (5) 5 (6), A1D,* , ripeti *-* per tutto il giro.

Giro 2: Lavora *7 dir (7) 8 (8) 8 (9), 1 rov, 6 dir (6) 7 (7) 7 (8)*, ripeti *-* per tutto il giro. Lavora i 2 giri **due volte** con il CP, dopodiché lavorerai un giro con gli aumenti per avere una vestibilità più aderente al collo.

L'aumento del giro si lavora in CP in questo modo:

Giro 1: Lavora *1 dir, A1S, 2 dir (2) 3 (3) 3 (4), dim-sx, dim-sx, 1 rov, 2 dir ins, 2 dir ins, 2 dir (2) 3 (3) 3 (4), A1D,* , ripeti *-* per tutto il giro.

Giro 2: Lavora *6 dir (6) 7 (7) 7 (8), 1 rov, 5 dir (5) 6 (6) 6 (7) *, ripeti *-* per tutto il giro.

Ora, unisci il CC per il motivo a zigzag, che è stato adattato al nuovo conteggio delle maglie. Lavora un giro con il CC.

Giro 1: Lavora *1 dir, A1S, 3 dir (3) 4 (4) 4 (5), dim-sx, 1 rov, 2 dir ins, 3 dir (3) 4 (4) 4 (5), A1D,* , ripeti *-* per tutto il giro.

Giro 2: Lavora * 6 dir (6) 7 (7) 7 (8), 1 rov, 5 dir (5) 6 (6) 6 (7)*, ripeti *-* per tutto il giro.

Taglia il CC e ripeti il giro 1 e 2 un totale di due volte con il CP.

Termina con due giri a rovescio.

Se desideri una vestibilità ancora più aderente, puoi ridurre ulteriormente il conteggio delle m sul primo dei due giri a rovescio.

Chiudi le m in modo uniforme senza stringere e nascondi tutte le estremità.

Cuci i buchi sotto le braccia, unendo i bordi con il punto materasso, usa il CP per un miglior risultato estetico.

ASSEMBLAGGIO E LAVAGGIO

Chiudi e nascondi tutte le estremità.

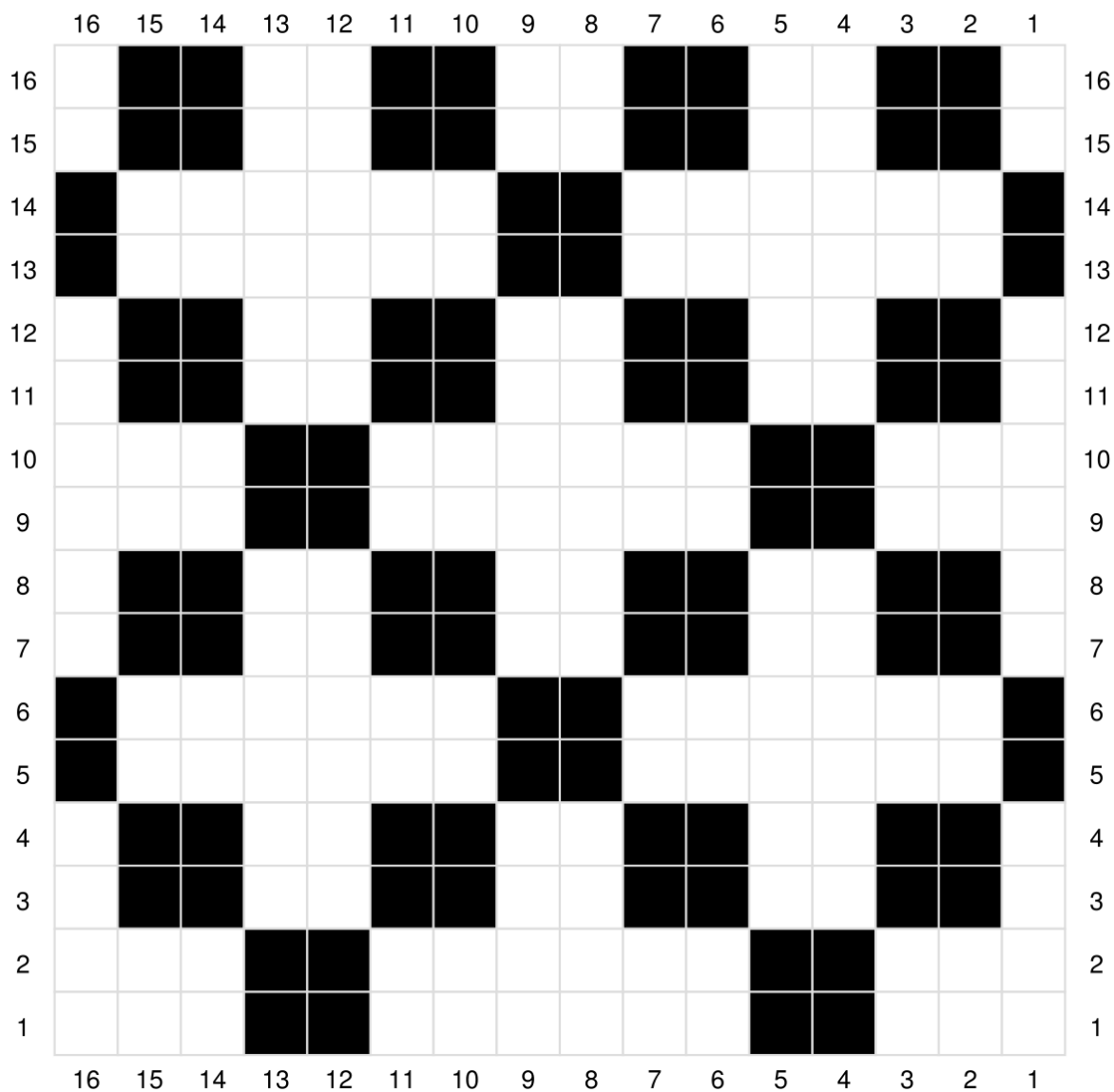
Lava il maglione a mano o al max. 30 gradi con ciclo lana e con non più di 400 giri.
Metti in forma il maglione ed eventualmente puoi passarlo con il vapore, così il lavoro finito sarà bello ed omogeneo

Divertiti!

Un abbraccio,
Garnstyrelsen



SCHEMA A



Colore Principale



Colore del modello