



MODELLO PER UNCINETTO

Advent Xmas Lights

Design: Katie Jones | Hobbii Design

MATERIALE

Friends Cotton 8/8

1 gomitolo di ogni colore:

Candyfloss (45)

Pink (47)

Cool Iris (72)

Pumpkin (31)

Sapphire (85)

Pastel Green (100)

Lemon (23)

Tomato (40)

Friends Cotton 8/6

Black (124) x 2 gomitoli

Cocktail Deluxe

Black (17547) X 2 gomitoli

Party Deluxe

White (18172) X 1 Cono

Uncinetto 4 mm

Ago da lana

Forbici

Dolci!

COMPOSIZIONE DEL FILATO

 **Friends Cotton 8/8**, Hobbii

100 % Cotone

50 g = 75 m

 **Friends Cotton 8/6**, Hobbii

100 % Cotone

50 g = 105 m

 **Cocktail Deluxe**, Go Handmade

100 % Poliestere

25g = 90 m

 **Party Deluxe**, Go Handmade

100 % Poliestere

50g = 250 m

DOMANDE

Se hai domande riguardo i modelli, puoi scrivere a servizioclienti@hobbii.it
Ricordati di specificare il nome e numero del modello.

Buon sferruzzamento!

TAGLIE

Taglia unica

MISURE

Lunghezza 11 cm X 5.2 cm di larghezza

INFORMAZIONI DEL MODELLO

Questo modello è adatto ai principianti, consiste nel creare 24 mini porta dolcetti dell'Avvento Xmas Light! Queste possono essere lavorate come luci singole e posizionate sul tuo albero come decorazioni dell'avvento o unite insieme con una catenella per creare una ghirlanda.

Ogni luce è perfettamente dimensionata per contenere un dolcetto e costituisce una decorazione interattiva davvero divertente per la tua casa!

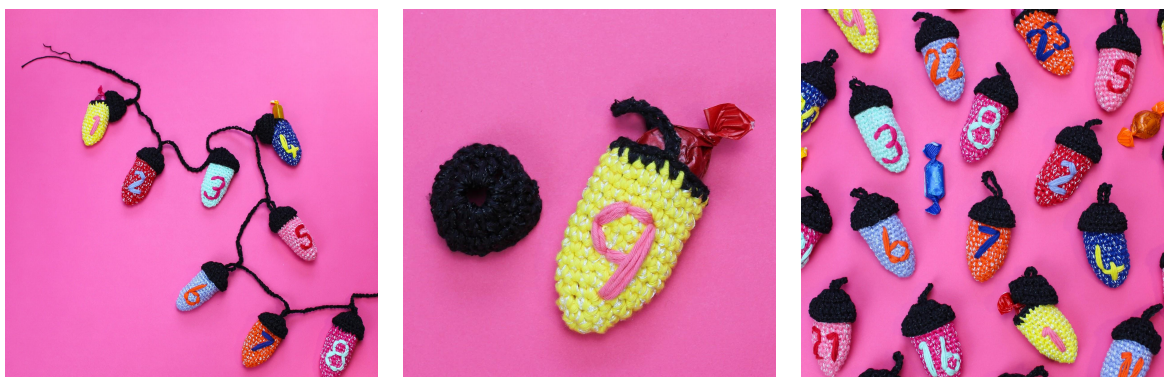
HASHTAGS FOR SOCIAL MEDIA

#hobbii design #hobbii advent xmas lights
#katejonesknitxhobbii #hobbii candyland
#katiejonesxhobbii candyland

ACQUISTA IL FILATO QUI

<https://shop.hobbii.it/advent-xmas-lights>

Modello



ABBREVIAZIONI

- cat = catenella
- mb = maglia bassa
- ma = maglia alta
- (...) = Lavorato nella stessa maglia
- Mbss = maglia bassissima
- M = maglia

INFO E CONSIGLI

INFO AND TIPS

1. Lavorato con 2 fili, tieni insieme i filati Cotton e Deluxe per dare alle luci un po' di brillantezza e lucentezza! Questo modello può essere lavorato senza il 2° filo se preferisci una finitura opaca.
2. I numeri dell'Avvento sono ricamati alla fine utilizzando un ago.
3. Le luci possono essere lavorate come decorazioni separate per l'albero o unite insieme per creare una ghirlanda.
4. Realizza 3 luci in ciascun colore (8 colori) per un totale di 24 luci.
5. Ogni luce è lavorata in tondo ed è composta da 2 parti.

MODELLO

Luce/ Parte 1

Anello magico: Con il Cotone 8/8 realizza un anello magico, 1 mb, unire il filato Party deluxe alla 2a m (questo rende più facile stringere), continuare a lavorare entrambi i fili insieme, lavora altre 5 mb. 6 M

G 1: (1 cat, mb) nella prima m, [mb, (2 mb)] X 2, mb, mbss nella prima cat per unire il giro. 9 M

G 2: (1 cat, mb) nella prima, [2 mb, (2 mb)] X 2, 2 mb, mbss nella prima cat per unire il giro. 12 M

G 3: (1 cat, mb) nella prima, [3 mb, (2 mb)] X 2, 3 mb, mbss nella prima cat per unire il giro. 15 M

G 4: (1 cat, mb) nella prima, [4 mb, (2 mb)] X 2, 4 mb, mbss nella prima cat per unire il giro. 18 M

G 5: 1 cat [5 mb, (2 mb)] X 2, 5 mb, mbss nella prima cat per unire il giro. 20 M

G 6: 1 cat, ma per tutto il giro

Continuare a lavorare a spirale fino a quando la luce misura 7 cm di lunghezza, finire con 1 mbss nell'ultima m. chiudere. 20 M

Bordo/Anello

G 1: Unire il Black 8/6 & Cocktail Deluxe con una mb, mb per tutto il giro e sopra l'estremità del filo della parte della luce per nascondere, termina con mbss nella prima m, 15 cat, unisci con 1 mbss la cat appena realizzata al lato opposto (conta 10 m), chiudere.

Cuci le estremità per finire la parte 1.

Parte superiore/ Parte 2

Inizio: In Black 8/6 & Cocktail Deluxe 6 cat, mbss nella prima m per unire il giro.

G 1: 3 cat, 13 ma nell'anello. 14 M

G 2: (3 cat, ma) nella prima m, [ma, (2 ma)] X 6, ma, mbss nella 3a cat per unire il giro. 21 M

G 3: 1 cat, mb per tutto il giro, mbss nella prima m per unire il giro. Chiudere

Cuci le estremità per finire.

Infila l'anello della Parte 1 attraverso l'anello centrale della Parte 2 per aggiungere il coperchio alla luce.

Realizza 3 luci in ciascun colore (8 colori) per creare il set completo di 24.



FINITURE

Per completare le luci dell'Avvento, usa il filo rimanente per ricamare i numeri sul davanti, assicurati di usare un colore contrastante per il ricamo in modo che i numeri risaltino. Quando aggiungi i numeri per centralizzare il ricamo, lavora da 4 giri in su e non superare gli ultimi 4 giri della Parte 1. Lavora il ricamo con filo tenuto doppio e un ago da lana, lavora sul numero due volte per creare il numero 4 fili spessi. Intrecciare le estremità all'interno.



CORDA PER LA GHIRLANDA

Per mettere insieme la tua ghirlanda, uniscila con una catenella.

Cat: In Black 8/6 & Cocktail Deluxe realizza 30 cat, mb sopra la parte superiore dell'anello della Luce n 1, [20 cat, mb sopra la parte superiore dell'anello della Luce successiva] ripeti fino a quando hai appeso tutte le tue Luci, 30 cat, Chiudere

Buon lavoro!

LOVE
KATIE
X O X

@Katiejonesknit

Dai un'occhiata agli altri modelli della collezione Katie Jones Candyland!

