



MODELLO PER MAGLIA

Epaulet

Cardigan

Design: Mil y un hilo | Hobbii Design

MATERIALE

6 (6) 7 (8) 9 gomitoli di Friends Wool col. 04
1 gomitolo di Glitter Deluxe (100g) colour
17518
1 gomitolo di Peacock colour 09

Uncinetto da 4.5mm
Ferri corti da 4.5mm
Uncinetto da 6mm
Fermamaglie o Ferri ausiliari
Segnamaglie
Metro a nastro
Forbici
Ago da rammendo

COMPOSIZIONE DEL FILATO

 **Friends Wool, Hobbii**

100 % Lana

50 gr = 100 m

 **Glitter Deluxe, Go Handmade**

100 % Poliestere
100 gr = 6000-7000 m

 **Peacock, Hobbii**

100 % Poliestere
100 gr = 65 m

CAMPIONE DI TENSIONE

18 m x 24 giri = 10 cm x 10 cm

TAGLIA

XS (S) M (L) XL

MISURE

Larghezza: 38 (42) 47 (53) 61 cm
Lunghezza: 41 (43) 47 (51) 55 cm

INFORMAZIONI SUL MODELLO

Questo cardigan con spallacci (facoltativi) è lavorato dall'alto verso il basso, avanti e indietro utilizzando i ferri circolari e il filo doppio. Una volta terminato il corpo, si lavora il bordo con i ferri corti su tutto il cardigan. Le maniche si lavorano in tondo separatamente. Successivamente, entrambe le spalline vengono lavorate separatamente, avanti e indietro, utilizzando il filato Peacock con ferri più grandi.

Alla fine, le spalline vengono cucite al cardigan utilizzando un ago da lana.

HASHTAG PER I SOCIAL MEDIA

#hobbiidesign
#hobbiiepaulet

COMPRA QUI IL FILATO

<https://shop.hobbii.it/epaulet-cardigan>

DOMANDE

Se hai domande riguardo i modelli, puoi scrivere a servizioclienti@hobbii.it
Ricordati di specificare il nome e il numero del modello.

Buon sferruzzamento!



Modello



ABBREVIAZIONI

lav a dir = lavora a dritto

lav a rov = lavora a rovescio

M = Metro

MM = Millimetri

A1S = aum1 a sinistra

A1D = aum1 a destra

R = riga(e) giro(i)

SM = segnamaglie

m = maglia(e)

INFO E CONSIGLI

INFO

Diminuzioni (per le maniche)

3 maglie prima del sm dell'inizio del giro, 2 ins a dir, 1 dir, passa il sm, 1 dir, passa 1 maglia a dir senza lavorarla, 1 dir, accavallata semplice.

Maglia rasata doppia (avanti e indietro)

* 1 dir, passa 1 a rov con il filo davanti* e ripeti da * a * fino alla fine del giro sia per il dritto che per il rovescio.

Maglia rasata doppia (in tondo)

R1: *Passa 1 a rov con il filo davanti, 1 dir*, ripeti da * a * fino alla fine del giro.

R2: *1 rov, passa 1 a rov con il filo dietro*, ripeti da * a * fino alla fine del giro.

Lavorazione a con filato doppio

Lavora a dritto con 2 capi (1 di Friends Wool e 1 di Glitter Deluxe) di filo anziché uno. In altre parole, tratta entrambi i capi come se fossero uno solo e passa attraverso entrambe le asole quando lavori 1 m. Il cardigan è interamente lavorato in questo modo.

M.viv= maglia di vivagno a p. legaccio

Lavora sempre a dir la M.viv sia sul dritto che sul rovescio.

2 dir ins = lavora 2 m a dritto insieme

Invece di lavorare 1 maglia sola, lavora 2 dir ins .

Reglan

La linea del raglan si formerà grazie agli aumenti prima e dopo i SM (tranne il SM di inizio giro) sul dritto del lavoro come segue:

Prima del SM (A1D) : Inserisci la punta del ferro sinistro da dietro in avanti sotto il filo tra l'ultima maglia lavorata e la maglia successiva. Lavora nell'asola anteriore.

Dopo il SM (A1S) : Inserisci la punta del ferro sinistro da davanti a dietro sotto il filo tra l'ultima maglia lavorata e la maglia successiva. Lavora nell'asola posteriore.

Lavora a rovescio sul rovescio del lavoro.

SALTA

Passa 1 m a dir senza lavorarla, 1 dir, accavallata semplice.

Maglia rasata (avanti e indietro)

LD: dritto per tutto il giro; LR: rovescio per tutto il giro.

Maglia rasata (in tondo)

A dritto per tutto il giro.

Scollo a V

LD: fai 1 gettato all'interno della maglia del bordo dello scollo a V a ogni lato del lavoro (vale a dire 2 aum su ogni giro di aumenti).

LR: lavora il gettato a rovescio ritorto per evitare buchi.

SUGGERIMENTI

Lavora (evitando i buchi sull'ascella)

Riprendi il doppio delle m indicate nel modello e lav ins a dir. Es: se il modello dice di riprendere 5 m, riprendine 10, e lav 2 dir ins per quelle 10 m. Dopo aver lavorato 2 dir ins, ne rimarranno solo 5.

SPRONE

Avvia 82 (86) 90 (98) 104 m con i ferri circolari da 4.5mm utilizzando il filo doppio (vedi sez. INFO) e il metodo di avvio a coda lunga. 1 giro a rov

Quindi, inserisci il SM come segue: conta 3 m [lato destro], inserisci SM, conta 2, inserisci SM, conta 26 m [manica destra], inserisci SM, conta 2, inserisci SM, conta 16 (20) 24 (32) 38 m [dietro], inserisci SM, conta 2, inserisci SM, conta 26 m [manica sinistra], inserisci SM, conta 2, inserisci SM. Conta le ultime 3 m alla fine del giro [lato sinistro] .

Lavora avanti e indietro a maglia rasata e 1 m. viv a p. legaccio a ogni lato del giro.

ALLO STESSO TEMPO, al primo giro dal lato dritto, aum per la raglan (vedi nella sez. INFO) in ogni passaggio tra il corpo e le maniche. Continua questo aumento ogni 2 giri, solo sul lato dritto, un totale di 22 (24) 26 (28) 32 volte su entrambi i lati della linea del raglan.

Quindi, continua gli aumenti altre 2 volte, SOLO sia per la parte davanti che per quella dietro (non aumentare più per le maniche).

ALLO STESSO TEMPO, al 6° giro, forma lo scollo a V aumentando a ogni lato verso il centro davanti come segue: ogni 6 giri un totale di 4 (4) 6 (6) 8 volte e ogni 4 giri un totale di 3 volte. Quindi, continua a lavorare senza ulteriori aumenti finché il pezzo misura 20 (22) 24 (26) 30 cm [Totale = 280 (300) 324 (348) 390 m].

CORPO

Il giro succ. viene lavorato come segue: lav a dir 36 (38) 42 (44) 50 m [lato destro], inserisci le succ. 70 (74) 78 (82) 90 m su un ferro ausiliario [manica destra], avvia 6 (6) 6 (8) 10 m sul ferro [sotto la manica], lav a dir 68 (76) 84 (96) 110 m [dietro], inserisci le succ. 70 (74) 78 (82) 90 m su un ferro ausiliario [manica sinistra], avvia 6 (6) 6 (8) 10 m sul ferro [sotto la manica] e lav a dir 36 (38) 42 (44) 50 m [lato sinistro], [Totale = 152 (164) 180 (200) 230 m].

Il pezzo del corpo viene misurato da qui.

Continua a lavorare a maglia rasata e con le m.viv a ogni lato del lavoro.

Quando il lavoro misura 18 (18) 20 (22) 22 cm, inizia a lavorare a maglia rasata doppia avanti e indietro (vedi sez. INFO) for 3cm. Chiudi le 152 (164) 180 (200) 230 m utilizzando la tecnica di chiusura all'italiana.

FASCIA

In questa parte viene lavorata una fascia su tutto il bordo del cardigan partendo dal lato destro fino al lato sinistro.

Avvia 6 m sul lato inferiore destro e lavora avanti e indietro come segue:

LD: *1 dir, passa 1 m a rov con il filo davanti* e ripeti da * a * fino alla fine del giro, e riprendi 1 maglia dal corpo.

LR: 2 dir ins, passa 1 m a rov con il filo davanti, *1 dir, passa 1 m a rov con il filo davanti* e ripeti da * a * fino alla fine del giro.

Continua a lavorare in questo modo su tutto il bordo e chiudi le 6 m utilizzando la tecnica di chiusura all'italiana.

MANICA

Riprendi le 70 (74) 78 (82) 90 m sospese e avvia 4 (4) 4 (6) 6 m sotto la manica.

Inserisci un SM al centro delle nuove maglie per identificare il nuovo inizio del giro.

Continua a lavorare in tondo a maglia rasata per 3 cm.

Quando la manica misura 3 cm, diminuisci 2 m sotto la manica (vedi nella sez. INFO) ogni 3 (3) 3 (2) 2 cm un totale di 6 (6) 7 (10) 11 volte [Totale = 62 (66) 66 (68) 70 m].

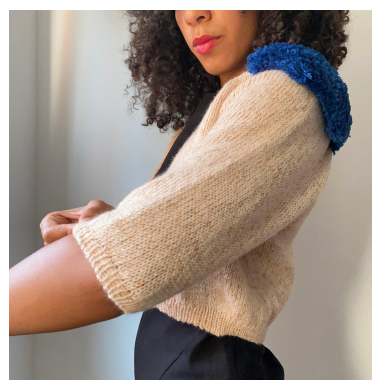
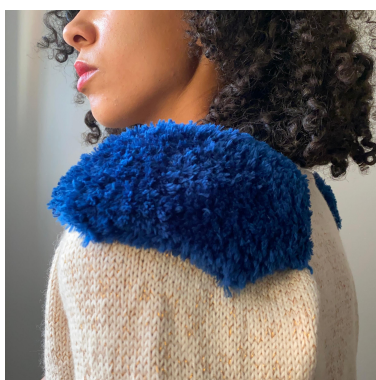
Quando la manica misura 18 (18) 20 (20) 22 cm, diminuisci un totale di 26 (30) 30 (28) 28 m sul giro [Totale = 36 (36) 36 (40) 42 m]. Quindi lavora a maglia rasata doppia in tondo (vedi nella sez. INFO) per 2 cm e chiudi le 36 (36) 36 (40) 42 m.

SPALLACCI (facoltativo)

Con il filato peacock e i ferri da 6 mm, avvia 14 (14) 14 (16) 18 m e lavora a punto legaccio per 2 giri. Aum 1 m a ogni lato del lavoro ogni 2 giri un totale di 5 (5) 6 (7) 8 volte [Totale = 24 (24) 26 (30) 34 m]. Continua a lavorare a dir 6 (6) 8 (8) 10 giri. Quindi diminuisci 1 m a ogni lato del lavoro ogni 2 giri per un totale di 3 (3) 4 (4) 5 volte. Chiudi le 18 (18) 18 (22) 24 maglie rimaste.

Ripeti lo stesso per la seconda spallina.

Posiziona le spalline dalla parte più stretta a quella più larga e cucile su ciascuna spalla del cardigan.



Divertiti!

Aurélie from Mil y un hilo

