



MODELLO PER UNCINETTO

# Open Back

Maglietta


Design: Giulia Introzzi @zullacrocheted | Hobbii Design

## MATERIALE

9 (10, 12, 13) gomitoli di Flash it! Col. Midnight Blue (10)

Uncinetto da 7 mm e 8 mm  
Forbici  
Metro a nastro  
Ago da rammendo

## COMPOSIZIONE DEL FILATO

 **Flash It**, Hobbii  
80% Viscosa, 20% Fibra metallica  
50 gr = 90 m

## CAMPIONE DI TENSIONE

Campione bloccato 10 x 10 cm = 10 m x 12 giri.  
Controlla la sezione Info e suggerimenti per ulteriori info sul campione.

## ABBREVIAZIONI

m = maglia(e)  
cat =catenella  
m.bss=maglia bassissima  
post = solo nell'asola posteriore  
M.bss post = maglia bassissima solo nell'asola posteriore  
sa = salta  
mb = maglia bassa  
2 mb ins = 2 maglie basse insieme (diminuzione)

## TAGLIE

S (M, L, XL)

## MISURE

Circonferenza del busto: 82 (92, 102, 112) cm  
Lunghezza busto: dalla spalla alla vita: 50 (51, 52, 53) cm

## INFORMAZIONI SUL MODELLO

Splendida maglietta a maniche lunghe, il cui design prevede che la schiena sia scoperta. Lavorata a pannelli con mb e coste a m.bss. Questa maglietta è perfetta per una serata fuori e aggiungerà un tocco festoso a tutti i tuoi vestiti.

## HASHTAG PER I SOCIAL MEDIA

#hobbiidesign #hobbiioopenback  
#hobbiishinebright

## COMPRA QUI IL FILATO

<https://shop.hobbii.it/open-back-maglietta>

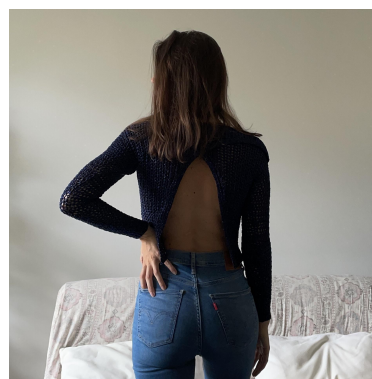
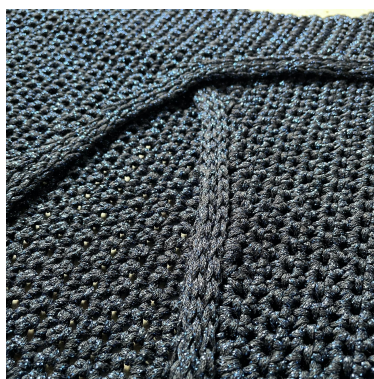


## DOMANDE

Se hai domande riguardo i modelli, puoi scrivere a [servizioclienti@hobbii.it](mailto:servizioclienti@hobbii.it)  
Ricordati di specificare il nome e il numero del modello.

Buon sferruzzamento!

# Modello



## INFO E CONSIGLI

Con l'uncinetto da 7 mm, lavora il campione avanti indietro come segue:

1. 20 cat
2. 1 cat & gira, mb in ogni m del giro (20)

Ripeti il giro 2 per altre 23 volte, quindi chiudi.

Blocca il campione.

Controlla le misure al centro del campione: dovresti avere 10 m x 12 giri per un quadrato di 10 cm x 10 cm

Se la tensione non corrisponde, cambia la misura del tuo uncinetto con quello che ti consente di avere la tensione corretta.

## PANNELLO FRONTALE

PF 1 50 cat (51, 52, 53). 1 cat & gira, iniziando dalla 2° cat dall'uncinetto, mb 50 (51, 52, 53).

PF 2 1 cat & gira, mb 50 (51, 52, 53).

Ripeti il PF2 per altre 2 (2, 4, 4) volte.

PF 3 1 cat & gira, mb in ogni m, 2 mb nell'ultima m. 51 (52, 53, 54)

PF 4 1 cat & gira, mb in ogni m. 51 (52, 53, 54)

Ripeti PF4 per altre 3 (3, 4, 4) volte.

**Solo taglia S/M:** 1 cat & gira, 2 mb nella prima m, mb in ogni m fino alla fine del giro. 52 (53, -, -)

**Solo taglia L/XL:** 1 cat & gira, mb in ogni m, 2 mb nell'ultima m. - (-, 54, 55)

PF 5 1 cat & gira, mb in ogni m fino alla fine del giro. 52 (53, 54, 55)

Ripeti PF5 per altre 3 (3, 4, 4) volte.

PF 6 1 cat & gira, mb in ogni m fino alla terzultima e lascia le restanti due m non lavorate. 50 (51, 52, 53)

PF 7 1 cat & gira, mb in ogni m fino alla fine del giro. 50 (51, 52, 53)

Ripeti il PF7 per altre 19 (25, 23, 29) volte.

PF 8 3 cat & gira, sa la 1° cat, mb nelle succ. 2 cat, mb in ogni m fino alla fine del giro. 52 (53, 54, 55)

PF 9 1 cat & gira, mb in ogni m fino alla fine del giro. 52 (53, 54, 55)

Ripeti il PF9 per altre 3 (3, 4, 4) volte.

**Solo taglia S/M:** 1 cat & gira, mb fino a 2 m prima della fine del giro, 2 mb ins. 51 (52, -, -)

**Solo taglia L/XL:** 1 cat & gira, 2 mb ins, mb in ogni m fino alla fine del giro. - (-, 53, 54)

PF 10 1 cat & gira, mb in ogni m fino alla fine del giro. 51 (52, 53, 54)

Ripeti il PF10 per altre 3 (3, 4, 4) volte.

**Solo taglia S/M:** 1 cat & gira, 2 mb ins, mb in ogni m fino alla fine del giro. 50 (51, -, -)

**Solo taglia L/XL:** 1 cat & gira, mb fino a 2 m prima della fine del giro, 2 mb ins. - (-, 52, 53)

PF 11 1 cat & gira, mb in ogni m fino alla fine del giro. 50 (51, 52, 53).

Ripeti il PF11 per altre 2 (2, 4, 4) volte.

Chiudi.

Ora dovresti aver lavorato 49 (55, 61, 67) giri in totale: questo è il pannello frontale.

Mettilo da parte, lo userai più tardi per unirlo agli altri pezzi.

## PANNELLO POSTERIORE 1 & 2

PD 1-5 Ripeti il motivo da PF1 a PF5 del pannello anteriore (fino al giro 14 (14, 18, 18), quindi continua come segue.

PD 6 1 cat & gira, sa la 1° m, m.bss nelle succ. 6 m, mb fino alla terzultima. Lascia le restanti 2 m non lavorate. 49 (50, 51, 52)

PD 7 1 cat & gira, mb 36 (37, 38, 39), 2 mb ins. 37 (38, 39, 40)

PD 8 1 cat & gira, sa la 1° m, m.bss nelle succ. 4 m, mb fino alla fine del giro. 36 (37, 38, 39)

PD 9 1 cat & gira, mb 27 (28, 29, 30), 2 mb ins. 28 (29, 30, 31)

PD 10 1 cat & gira, sa la 1° m, m.bss nelle succ. 3 m, mb fino alla fine del giro. 27 (28, 29, 30)

- PD 11 1 cat & gira, mb 20 (21, 22, 23), 2 mb ins. 21 (22, 23, 24)
- PD 12 1 cat & gira, sa la 1° m, m.bss nelle succ. 2 m, mb fino alla fine del giro. 20 (21, 22, 23)
- PD 13 1 cat & gira, mb 15 (16, 17, 18), 2 mb ins. 16 (17, 18, 19)
- PD 14 1 cat & gira, sa la 1° m, 2 mb ins, mb fino alla fine del giro. 14 (15, 16, 17)
- PD 15 1 cat & gira, mb 12 (13, 14, 15), 2 mb ins. 13 (14, 15, 16)
- PD 16 1 cat & gira, sa la 1° m, mb fino alla fine del giro. 12 (13, 14, 15)
- PD 17 1 cat & gira, mb 10 (11, 12, 13), 2 mb ins. 11 (12, 13, 14)
- PD 18 1 cat & gira, mb in ogni m fino alla fine del giro. 11 (12, 13, 14)
- PD 19 1 cat & gira, mb 9 (10, 11, 12), 2 mb ins. 10 (11, 12, 13)
- PD 20 1 cat & gira, mb in ogni m fino alla fine del giro. 10 (11, 12, 13)
- PD 21 1 cat & gira, mb in ogni m fino alla fine del giro. 10 (11, 12, 13)
- PD 22 1 cat & gira, sa la 1° m, mb in ogni m fino alla fine del giro. 9 (10, 11, 12)
- PD23-25 1 cat & gira, mb in ogni m fino alla fine del giro. 9 (10, 11, 12)
- PD 26 1 cat & gira, sa la 1° m, mb in ogni m fino alla fine del giro. 8 (9, 10, 11).

Continua in base alla tua taglia:

### **TAGLIA S**

- PD 27 3 cat, salta la 1° cat, 2 mb nelle succ. 2 cat, mb 8. (10)
- PD 28-30 1 cat & gira, mb in ogni m fino alla fine del giro. (10)
- PD 31 1 cat & gira, 8 mb, 2 mb ins. (9)
- PD 32 1 cat & gira, 7 mb, 2 mb ins. (8)
- PD 33-36 1 cat & gira, mb in ogni m fino alla fine del giro. (8)
- PD 37 1 cat & gira, 2 mb ins, 4 mb, 2 mb ins. (6)
- PD 38-40 1 cat & gira, mb in ogni m fino alla fine del giro. (6)

### **TAGLIA M**

- PD 27-30 1 cat & gira, mb in ogni m fino alla fine del giro. (9)

PD 31 1 cat & gira, 7 mb, 2 mb ins. (8)

PD 32 1 cat & gira, mb in ogni m fino alla fine del giro. (8)

PD 33 3 cat & gira, salta la 1° cat, mb nelle succ. 2 cat, mb in ogni m fino alla fine del giro. (10)

PD 34-36 1 cat & gira, mb in ogni m fino alla fine del giro. (10)

PD 37 1 cat & gira, 8 mb, 2 mb ins. (9)

PD 38 1 cat & gira, 7 mb, 2 mb ins. (8)

PD 39-42 1 cat & gira, mb in ogni m fino alla fine del giro. (8)

PD 43 1 cat & gira, 2 mb ins, mb in ogni m fino alla fine del giro. (7)

PD 44-46 1 cat & gira, mb in ogni m fino alla fine del giro. (7)

#### **TAGLIA L**

PD 27-30 1 cat & gira, mb in ogni m fino alla fine del giro. (10)

PD 31 3 cat & gira, salta la 1° cat, mb nelle succ. 2 cat, 8 mb, 2 mb ins. (11)

PD 32-36 1 cat & gira, mb in ogni m fino alla fine del giro. (11)

PD 37 1 cat & gira, 2 mb ins, 7 mb, 2 mb ins. (9)

PD 38-42 1 cat & gira, mb in ogni m fino alla fine del giro (9)

PD 43 1 cat & gira, 2 mb ins, mb in ogni m fino alla fine del giro. (8)

PD 44-48 1 cat & gira, mb in ogni m fino alla fine del giro. (8)

#### **TAGLIA XL**

PD 27-30 1 cat & gira, mb in ogni m fino alla fine del giro. (11)

PD 31 1 cat & gira, 9 mb, 2 mb ins. (10)

PD 32-36 1 cat & gira, mb in ogni m fino alla fine del giro. (10)

PD 37 3 cat & gira, sa la 1° cat, mb nelle succ. 2 cat, 8 mb, 2 mb ins. (11)

PD 38-42 1 cat & gira, mb in ogni m fino alla fine del giro. (11)

PD 43 1 cat & gira, 2 mb ins, mb in ogni m fino alla fine del giro. (10)

PD 44-48 1 cat & gira, mb in ogni m fino alla fine del giro. (10)

PD 49 1 cat & gira, 2 mb ins, mb in ogni m fino alla fine del giro. (9)

PD 50-54 1 cat & gira, mb in ogni m fino alla fine del giro. (9)

Chiudi.

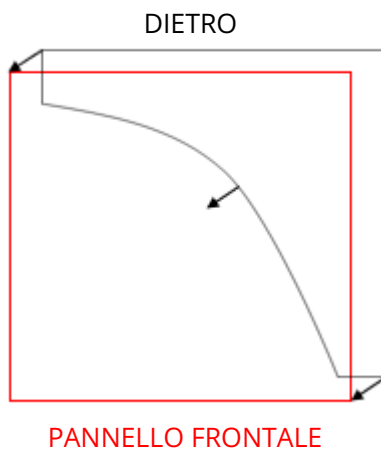
Ripeti ancora 1 volta per il secondo pannello posteriore. Non chiudere quando raggiungi l'ultimo giro del secondo pannello dietro.

## ASSEMBLAGGIO

Stendi i 3 pannelli lavorati finora:

Pannello frontale: stendilo con il rovescio rivolto verso il basso, il diritto verso l'alto

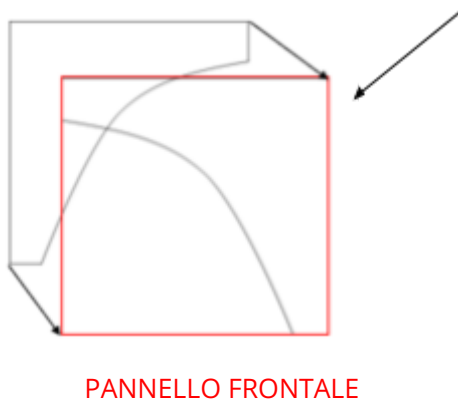
Pannello posteriore 1: appoggialo sopra il pannello anteriore con il lato lungo a destra



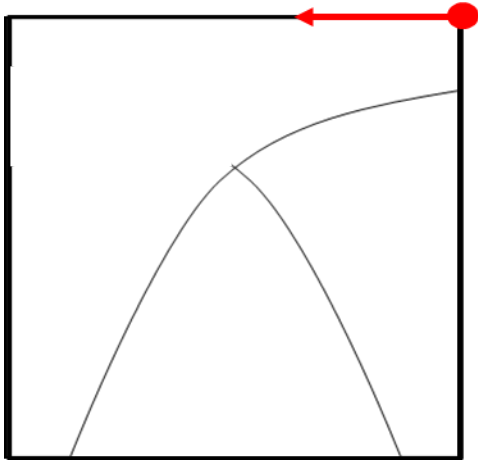
Pannello posteriore 2 (quello non ancora chiuso): appoggialo sopra il pannello posteriore 1 con il lato lungo a sinistra.

PANNELLO POSTERIORE 2

PANNELLO POSTERIORE 1



Assicurati che le parti superiori delle spalle dei 3 pannelli siano perfettamente allineate e inizia ad unirli dalla spalla in alto a destra con 14 (14, 18, 18) mb.

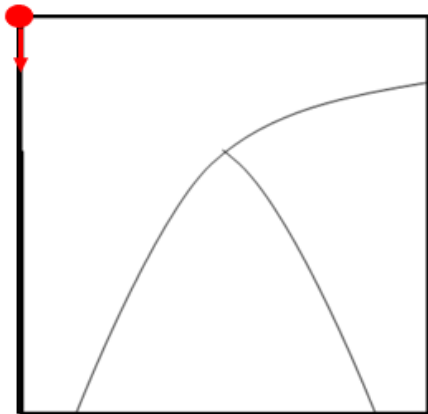


Ora unisci insieme solo i due pannelli posteriori lungo lo scollo con 25 (31, 29, 35) mb.

Nota: NON unire il pannello anteriore lungo lo scollo, altrimenti non ci sarà un'apertura per la testa.

Infine allinea nuovamente i 3 pannelli e continua ad unirli sulla spalla in alto a sinistra con 14 (14, 18, 18) mb, esattamente come hai fatto sulla spalla destra.

Non chiudere, gira il lavoro di 90° in senso orario e unisci solo i due pannelli posteriori (non unire il davanti) con 6 (7, 8, 9) m.bss accanto alle ultime righe del pannello dietro 1.



Non chiudere.

Passa all'uncinetto da 8 mm.

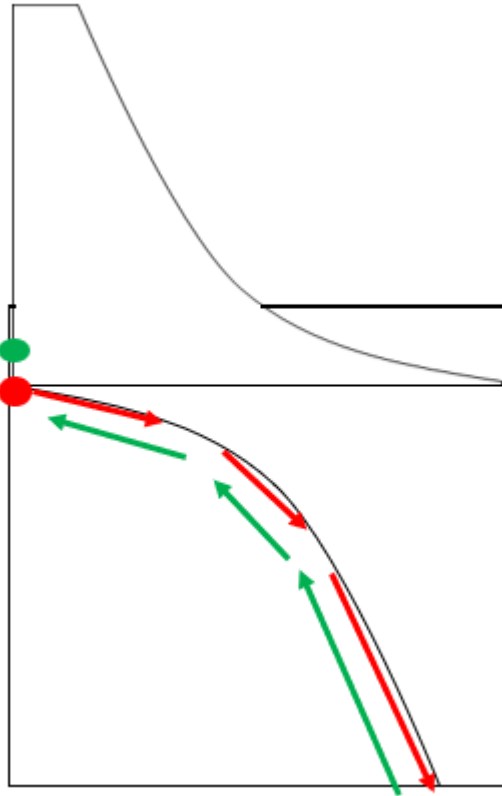
Lavoreremo lungo la "curva" del pannello posteriore 1: per farlo, solleva il pannello posteriore 2 in modo che non resti d'intralcio mentre lavori sul pannello posteriore 1.

C 1 Inizia con mb lungo la curva del pannello posteriore 1 fino a raggiungere il bordo inferiore. (freccie rosse nell'immagine sotto)



C 2 1 cat & gira, m.bss post di nuovo lungo la curva, m.bss al pannello posteriore 2. (freccie verdi nell'immagine sotto)

C 3 1 cat & gira, sa la 1° m, m.bss post fino alla fine del giro.  
Ripeti C2 & C3 ancora una volta. Chiudi.



Ripeti per l'altro lato: collega il filo sul pannello posteriore 2 sulla parte alta della spalla, unisci tra loro i due pannelli posteriori con 6 (7, 8, 9) m.bss.  
Non chiudere.

C1 Inizia con mb lungo la "curva" del pannello posteriore 2 fino a raggiungere il bordo inferiore.

C 2 1 cat & gira, m.bss post di nuovo lungo la curva, m.bss al pannello posteriore 1.

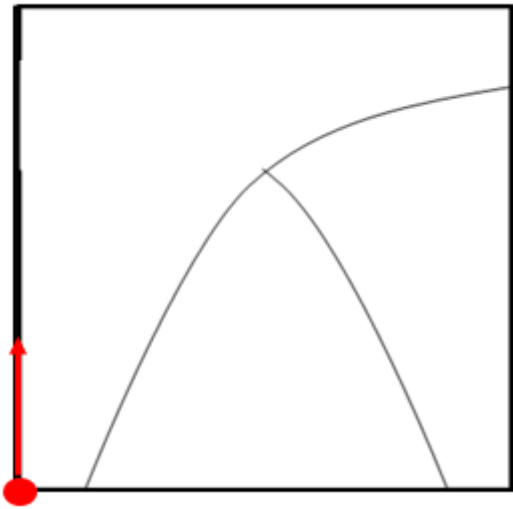
C 3 1 cat & gira, sa la 1° m, m.bss post fino alla fine del giro.

Ripeti C2 & C3 ancora una volta. Chiudi.

## MANICA

Lavorando sul rovescio del lavoro, unisci il filo sul fondo di uno dei lati.

Unisci insieme il pannello anteriore e quello posteriore con 31 (32, 33, 34) m.bss.



Non chiudere e inizia dalla manica: passa all'uncinetto da 7 mm.

S 1 Inizia lavorando mb attorno allo scalfo, m.bss alla 1° mb. Dovresti terminare con il conteggio delle maglie 38 (40, 42, 44)

S 2 1 cat & gira, sa la 1° m, mb fino alla terzultima, 2 mb ins, m.bss alla 1° mb. 36 (38, 40, 42)

S 3-6 1 cat & gira, mb in ogni m fino alla fine del giro. 36 (38, 40, 42)

Ripeti S 2 & S3-6 altre 9 (9, 10, 10) volte fino a raggiungere il numero del giro 51 (51, 56, 56).

Ripeti S 2 ancora una volta. 16 (18, 18, 20)

Ora segui in base alla tua taglia:

#### Taglia S

S 53-60 1 cat & gira, mb fino alla fine del giro. (16)

#### Size M

S 53-61 1 cat & gira, mb fino alla fine del giro. (18)

#### Taglia L

S 58-62 1 cat & gira, mb fino alla fine del giro. (18)

#### Taglia XL

S 58-63 1 cat & gira, mb fino alla fine del giro. (20)

Chiudi.

Ripeti ancora una volta l'intero motivo della manica sull'altro lato.



### **FINITURA (facoltativa)**

Per una rifinitura più ordinata, lavora sul diritto del lavoro e realizza un giro di mb lungo il bordo inferiore del corpo, così come lungo lo scollo.

### **Ora blocca la tua maglietta e divertiti!**

Giulia