



**MODELLO PER MAGLIA**

# **90's memories**


**Maglione**


**Design: Mil y un hilo | Hobbii Design**

## MATERIALE

2 (2) 2 (2) 2 gomitolo (i) di Friends Extra Fine Merino colore 24  
6 (7) 7 (8) 9 gomitolo (i) di Friends Extra Fine Merino colore 63  
2 (2) 2 (3) 3 gomitolo (i) di Friends Extra Fine Merino colore 04  
1 (2) 2 (2) 2 gomitolo (i) di Friends Kid Silk colore 24  
5 (6) 6 (7) 7 gomitolo (i) di Friends Kid Silk colore 63  
2 (2) 2 (3) 3 gomitolo (i) di Friends Kid Silk colore 29  
Ferri circolari da 4 mm e da 4,5mm  
Ferri ausiliari  
Segnamaglie  
metro a nastro  
un paio di forbici  
Ago per filati

## COMPOSIZIONE DEL FILATO

 **Friends Extra Fine Merino**, Hobbii  
100 % Lana  
50 gr = 165 m

 **Friends Kid Silk**, Hobbii  
72% Mohair, 25% Seta, 3% Lana  
25 gr = 200 m

## CAMPIONE DI TENSIONE

10 cm x 10 cm = 24 m x 30 giri a maglia rasata

## TAGLIE

XS (S) M (L) XL

## MISURE

Larghezza: 46 (49) 53 (56) 60 cm  
Lunghezza: 58 (60) 62 (64) 66 cm

## INFORMAZIONI SUL MODELLO

Questo maglione è lavorato dall'alto verso il basso in tondo con ferri circolari e cambi di colore. Una volta finito il doppio collo, si usano i ferri accorciati alla tedesca per creare una migliore vestibilità. Quindi, lo sprone è diviso tra corpo e maniche. Il corpo è continuato in tondo con i ferri circolari e le maniche sono lavorate separatamente con i ferri circolari corti oppure con i ferri a doppia punta.

## HASHTAG PER I SOCIAL MEDIA

#hobbiidesign #hobbii90smemories  
#hobbiielements

## COMPRA QUI IL FILATO

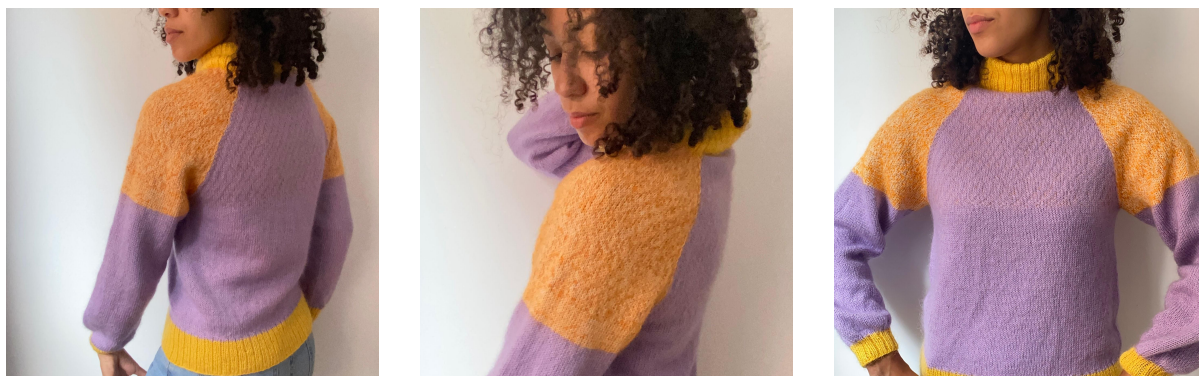
<https://shop.hobbii.it/90-s-memories-maglione>

## DOMANDE

Se hai domande riguardo i modelli, puoi scrivere a [servizioclienti@hobbii.it](mailto:servizioclienti@hobbii.it)  
Ricordati di specificare il nome e il numero del modello.

Buon sferruzzamento!

# Modello



## INFO E CONSIGLI

### Distribuzione dei colori

Prima di iniziare è importante selezionare i colori che utilizzerai per questo progetto. Trovi sotto la descrizione di ogni utilizzo del colore:

*Colore 1* è utilizzato per il doppio collo, il bordo della parte del corpo e il bordo delle maniche.

Friends Extra Fine Merino colore 24 + Friends Kid Silk colore 24.

*Colore 2* è utilizzato per la parte del corpo e la restante parte delle maniche. Friends Extra Fine Merino colore 63 + Friends Kid Silk colore 63.

*Colore 3* usato per le spalle e l'inizio delle maniche. Friends Extra Fine Merino colore 04 + Friends Kid Silk colore 29.

### ABBREVIAZIONI

lav a dir = lavora a dritto

lav a rov = lavora a rovescio

FS= Ferro sinistro

FD = Ferro destro

M= Metri

MM= Millimetri

Aum 1 sx = Riprendi il filo tra 2 m, con il ferro sinistro dal davanti verso dietro

Aum 1 dx = Riprendi il filo tra 2 m, con il ferro sinistro dal dietro verso davanti

G = Giro

SM = Segnamaglie

m = maglia(e)

### Diminuzioni (per le maniche)

3 maglie prima del sm all'inizio del giro, lavora a dritto 2 maglie insieme, 1 dritto, passa il SM, 1 dritto 1, passa 1 m a dritto, 1 dritto, accavalla le m non lavorate.

### **Maglia a doppio filo**

Lavora a dritto con 2 fili (1 di Extra fine Merino e 1 di Kid Silk) invece di uno. In altre parole, tratta entrambi i fili come uno e passa attraverso entrambi le asole quando lavori una maglia. Il maglione è interamente lavorato in questo modo.

### **2 maglie insieme a dritto o 2 dir ins**

Anziché lavorare una maglia sola, lavora 2 maglie insieme a dritto.

### **SALTA**

Passa 1 maglia a dritto, 1 dritto, passa la m non lavorata sopra la m lavorata.

### **Maglia rasata (in tondo)**

Lav a dir per tutto il giro.

### **2x1 Punto coste (in tondo)**

\*2 dir, 1 rov \* e ripeti da \* a \* per tutto il giro.

### **Raglan**

La linea del raglan si formerà grazie agli aumenti prima e dopo i segnamaglie (eccetto il segnamaglie di inizio giro).

Prima del segnamaglie (Aum 1 dx): Inserisci la punta del ferro sinistro da dietro in avanti sotto il filo tra l'ultima maglia lavorata e la maglia successiva. Lavora a dritto nell'asola anteriore.

Dopo il segnamaglie (Aum 1 sx): Inserisci la punta del ferro sinistro da davanti a dietro sotto il filo tra l'ultima maglia lavorata e la maglia successiva. Lavora a dritto nell'asola posteriore.

### **SUGGERIMENTI**

#### **Cambio di colore**

Per il doppio collo, il bordo della parte del corpo, il centro e il bordo delle maniche, il cambio di colore viene effettuato una maglia prima del segnamaglie che indica l'inizio del giro.

In questo modo, il cambio di colore diventa invisibile.

Per la parte raglan (corpo e maniche in tondo), il cambio colore avviene grazie alla tecnica di lavorazione Fair Isle. In altre parole, i fili di ogni colore vengono incrociati ogni 3-4 maglie per rendere invisibile il cambio e mantenere gli stessi fili per tutto il giro.

*Nota: se non conosci la tecnica Fair Isle e preferisci utilizzare un'alternativa, taglia il filo ogni volta che devi cambiare colore sulla spalla e fissa i fili con un nodo magico.*

#### **Riprendere le maglie (evitando fori per la parte ascellare)**

Riprendi il doppio delle maglie indicate nel motivo e lavora a dir 2 ins, quelle maglie.

Es.: se il motivo dice di riprendere 5 m, invece, riprendi 10 m e lavora 2 m insieme a dritto per quelle 10 m. Dopo aver lavorato 2 maglie insieme, rimangono solo 5 m.

## DOPPIO COLLO

Inizia usando il *colore 1*. Avvia 111 (114) 117 (123) 129 m su ogni ferro usando il Judy's Magico avvio [Totale = 222 (228) 234 (246) 258 maglie] con i ferri da 4 mm. Quindi, inserisci un sm per identificare l'inizio del giro.

Sospendi 111 (114) 117 (123) 129 maglie su un ferro ausiliario (questi saranno lavorati in seguito) e lavora il resto a p. coste 2x1 in tondo per 15 cm.

Quando il collo è lungo 15 cm, piegalo a metà e lavora insieme a dritto la parte superiore con la parte inferiore (le maglie tralasciate all'inizio) utilizzando un ferro ausiliario da 80/100 cm e i ferri circolari da 4,5 mm. Sul giro successivo, inserisci 8 segnamaglie come segue: dal segnamaglia di inizio giro conta 13 (14) 15 (17) 18 m, posiziona un SM, conta 2 m, posiziona un SM, conta 24 m, posiziona un SM, conta 2 m, posiziona un SM, conta 28 (29) 31 (33) 36 m, posiziona un SM, conta 2 m, posiziona un SM, conta 24 m, posiziona un SM, conta 2 m, posiziona un SM.

### Ferri accorciati alla Tedesca

In questa parte, il pezzo è lavorato avanti indietro. Usando il *colore 2*, lavora lo scollo con i ferri accorciati come segue: lavora a dritto fino a 4 m prima del successivo SM. Gira il lavoro e passa le m dal ferro sinistro al ferro destro a rovescio con il filo davanti. Tira il filo sul retro del lavoro sopra il ferro destro (questo crea un doppio punto). Porta il filo in avanti tra i ferri e lavora a rovescio fino a 4 m prima del SM (salta il SM dell'inizio del giro). Gira il lavoro e porta il filo in avanti tra i ferri. Quindi, fai passare la maglia dal ferro sinistro al ferro destro a rovescio con il filo davanti. Tira il filo sul retro del lavoro sopra il ferro destro. \*Lav a dir fino alla m. doppia e lav 2 dir ins la maglia doppia, lav a dir 2 e gira il lavoro e passa la maglia dal FS al FD a rovescio con il filo davanti. Passa il filo sul retro del lavoro con la punta del FD. Porta il filo davanti tra i ferri e lavora a rovescio fino alla maglia doppia. Lavora 2 insieme a rovescio la maglia raddoppiata, lav 2 m a rovescio e gira il lavoro\*. Quindi, porta il filo in avanti tra i ferri e passa la maglia dal FS al FD a rovescio con il filo davanti. Tira il filo sul retro del lavoro sulla punta del FD. Ripeti da \* a \* ancora una volta. Lavora a dritto fino al SM dell'inizio del giro.

### Raglan

Successivamente si lavora in tondo con i cambi di colore per le maniche. A partire dal SM dell'inizio del giro (mezzo pezzo dietro), lavora a maglia rasata e aumenta per la linea della raglan ogni 2° giro. In altre parole, ripeti questi 2 giri successivi 38 (41) 44 (47) 50 volte [Totale = 415 (442) 469 (499) 529 m].

Giro 1 : lav a dir fino al SM usando il *colore 2*, \*Aum 1 dx, passa il SM, 1 dritto con il *colore 2*, 1 dritto usando il *colore 3*, passa il SM, Aum 1 sx, lav a dir fino al successivo SM usando il *colore 3*, Aum 1 dx, passa il SM, 1 dritto con il *colore 3*, 1 dritto con il *colore 2*, passa il SM, Aum 1 sx, lav a dir fino al successivo SM usando il *colore 2* \*. Ripeti da \* a \* fino alla fine del giro.

Giro 2 : lavora a dritto cambiando i colori come per il giro 1.

Quindi, continua a lavorare senza ulteriori aumenti fino a quando lo sprone misura 25 (27) 29 (31) 33 cm.

## CORPO

Il corpo e le maniche sono lavorate separatamente, quindi dividi il corpo dalle maniche come segue: lavora 52 (56) 60 (65) 69 m (mezzo pezzo dietro), posiziona le successive 102 (108) 114 (120) 126 m per la manica su un ferro ausiliario, avvia 5 (5) 6 (6) 6 m, lavora a dritto 106 (113) 121 (129) 138 m pezz), posiziona 102 (108) 114 (120) 126 m su un ferro ausiliario per l'altra manica, avvia 5 (5) 6 (6) 6 m, lav a dir 53 (57) 60 (65) 70 m. questo è il nuovo inizio del giro, posiziona il SM.

Lavora a dritto 221 (236) 253 (271) 289 m in tondo finché il corpo non misura 26 cm di lunghezza.

### Bordo del corpo

Diminuisci 11 (11) 13 (13) 13 m equamente distanziati sul giro [Totale = 210 (225) 240 (258) 276 m].

Passa al colore 1 e lavora 2x1 a p. coste in tondo per 7 cm usando i ferri circolari da 4 mm. Chiudi senza stringere le restanti m con dritto su dritto e rovescio su rovescio.

## MANICHE

Usando il colore 3 e i ferri circolari corti da 4,5 mm, riprendi le 102 (108) 114 (120) 126 m dal ferro ausiliario.

Riprendi 5 (5) 6 (6) 6 m da sotto la manica [Totale = 107 (113) 120 (126) 132]. Inserisci il nuovo SM al centro di queste nuove maglie. Continua a lavorare con il colore 3 per 5 cm, quindi passa al colore.

Allo stesso tempo diminuisci come per i suggerimenti sulle diminuzioni ogni 2 (2) 1,5 (1,5) 1,5 cm un totale di 18 (19) 29 (24) 27 volte [Totale = 71 (75) 76 (78) 78]. Una volta che la manica è lunga 38 (38) 38 (37) 37 cm, 1 dritto (2) 1 (0) 0 m, 2 dir ins e lav a dritto le ultime 0 (1) 1 (0) 0 m.

### Bordo della manica

Quindi, usando i ferri circolari corti da 4mm, lavora 2x1 a p.coste in tondo per 5 cm e chiudi le restanti 36 (39) 39 (39) 39 m.

Procedi allo stesso modo per la seconda manica.

### Divertiti!

Aurélie from Mil y un hilo

