

MODELLO PER MAGLIA

Mandelblomst

Maglione

Design: Garnstyrelsen | Hobbii Design

MATERIALE

5 (6) 7 (8) 9 (9) gomitoli di Friends Extra Fine Merino, color Rose (44)

Per i fiori di mandorlo:

1 gomitolo di Friends Extra Fine Merino, color Off White (02),

1 gomitolo di Friends Extra Fine Merino, color Cappuccino (10),

1 gomitolo di Friends Extra Fine Merino, color Magenta (48)

1 gomitolo di Flash It, color Gold (01)

Ferri circolari da 3.0 mm e da 3.5 mm, di 40 cm, e 60 oppure di 80 cm

Per le maniche utilizzerai i ferri a doppia punta da 3,0 mm e 3,5 mm oppure puoi usare il metodo dell'anello magico.

Segnamaglie

Ago da rammendo

COMPOSIZIONE DEL FILATO

2 Friends Extra Fine Merino, Hobbii

100% Lana

50 gr = 165 m

4 Flash It!, Hobbii

80% Viscosa, 20% Seta

50 g = 90 m

CAMPIONE DI TENSIONE

10 x 10 cm = 26 m x 34 giri

TAGLIE

XS (S) M (L) XL (2XL)

MISURE

Circonferenza del petto: 84 (92) 100 (108) 116 (124) cm

Lunghezza totale: ca. 54 (54) 56 (56) 60 (60) cm

INFORMAZIONI SUL MODELLO

Passeggiando tra i mandorli della Provenza, guardare i fiori di mandorlo bianchi e rosa sbocciare è un'esperienza pittoresca che non dimenticherai mai.

Così è il profumo.

Questo maglione è lavorato dal basso verso l'alto utilizzando Friends Extra Fine Merino e i ferri da 3.0 e da 3.5 mm. Per le maniche puoi usare il metodo dell'anello magico, se preferisci.

Modellerai il collo usando i ferri accorciati, la vita e il pannello posteriore saranno leggermente più lunghi del davanti. Tutti i dettagli aggiunti per ottenere una vestibilità ideale.

Lo sprone è lavorato con motivo Fair Isle con diminuzioni utilizzando diversi colori di filato. Suggerimento: leggi l'intero modello e realizza un campione prima di iniziare il progetto.

Questo ti darà una panoramica del modello e della tensione.

Il modello non è adatto ai principianti.

HASHTAG PER I SOCIAL MEDIA

#hobbii design #hobbii mandelblomst

COMPRA QUI IL FILATO

<https://shop.hobbii.it/mandelblomst-maglione>

DOMANDE

Se hai domande riguardo i modelli, puoi scrivere a servizioclienti@hobbii.it

Ricordati di specificare il nome e il numero del modello.

Buon sferruzzamento!

Modello



ABBREVIAZIONI

lav a dir = lavora a dritto

lav a rov = lavora a rovescio

rit = attraverso l'asola posteriore

m = maglia(e)

aum= aumenti

Aum 1 sx: aumento pendente verso sx

Aum 1 dx: aumento pendente verso dx

dim= diminuzioni

Sm = Segnamaglie

2 dir ins = lavora 2 m a dritto insieme

mr = maglia rasata

FAT = Ferri accorciati alla Tedesca

Il maglione Almond Flower è disegnato con una vestibilità più ampia di 4 cm. Significa che è una taglia di ca. 4 cm più grande della circonferenza del torace.

L'Extra Fine Merino è una qualità di filato relativamente elastica, che cadrà piacevolmente attorno al tuo corpo senza sembrare stretto, quindi è importante non tirare il filo (i capi sul rovescio del lavoro) quando si lavora il motivo Fair Isle sullo sprone.

Se tendi a lavorare stretto, può essere utile scegliere un ferro di mezza misura più grande per lo sprone, e se tendi a lavorare largo, puoi usare un ferro di mezza misura più piccolo.

Per ottenere la lunghezza corretta delle maniche, puoi misurare con 3 punte delle dita appena sotto l'ascella fino a dove vuoi che finisca il punto coste alla fine della manica.

Ferri accorciati alla Tedesca - Guarda qui il video: <https://youtu.be/4Bz7YhiXuA8>

Lavorerai a dritto fino a quando raggiungerai il punto in cui girare. Gira il lavoro e passa 1 m a rovescio con il filo davanti (verso di te).

Sposta il filo di lavoro su e indietro (lontano da te), tirandolo leggermente fino a quando non mostra 2 "asole" che creano un "punto doppio". Continua in modo uniforme. Sul giro successivo, lavorerai la maglia doppia come un'unica maglia solo, lavora a dritto oppure a rovescio come mostrano le maglie.

Lavora attraverso l'asola posteriore si lavora inserendo la punta del ferro destro dalla parte anteriore a quella posteriore nell'asola posteriore anziché nell'asola anteriore come per una normale maglia a diritto.

Gli aumenti sono lavorati in questo modo per essere sia inclinati a sinistra (Aum 1 sx) che a destra

(Aum 1 dx):

Aumenta 1 m a sinistra (Aum 1 sx)

Riprendi la barra verticale tra due m inserendo il ferro sinistro da davanti a dietro, sotto la barra tra le maglie. Lav a dir questa barra attraverso l'asola posteriore.

Aumenta 1 m a destra (Aum 1 dx)

Riprendi la barra verticale tra due m inserendo il ferro sinistro da dietro in avanti, sotto la barra tra le maglie. Lav a dir questa barra attraverso l'asola anteriore.

CORPO

Punto coste

Avvia 208 (224) 240 (256) 272 (288) m usando i ferri circolari da 3.0 mm, di 60 oppure di 80 cm e il colore 48. Unisci per lavorare in tondo, facendo attenzione a non torcere il lavoro. Lavora un giro con il colore 48, quindi lassa al colore 44 e lavora a dritto un giro, seguito da 6 cm di p. coste (1 dir rit, 1 rov).

Inserisci un sm all'inizio del giro e nel lato opposto del lavoro, cioè, nella 105. (113.) 121. (129.) 137. (145.) m.

Una volta che il p. coste misura 6 cm, passa ai ferri circolari da 3,5 mm, di 60 oppure di 80 cm e lavora 2 giri diritto.

Pannello posteriore più lungo utilizzando i FAT

Se vuoi che il tuo maglione sia leggermente più lungo dietro, ora lavorerai i FAT in questo modo:

Segna le 18 m centrali sul pannello dietro usando 2 sm e lavora i FAT. Lav a dir fino al sm sinistro, gira, FAT e lav a rov 16 m indietro. Gira, FAT e lav a dir indietro. Continua in questo modo, aumentando con 8 m su entrambi i lati del sm ogni volta per girare, per un totale di 4 (4) 4 (4) 4 (4) volte.

Continua a maglia rasata.

Dopo aver lavorato 5 cm dal p. coste (misure sul pannello frontale), lavorerai la vita in questo modo: 1 dir, 2 dir ins, lav a dir fino a 3 m prima dell'ultimo sm, 2 dir ins a rit, 1 dir, 2 dir ins, lav a dir fino a 2 m prima del sm, 2 dir ins a rit. Ora hai diminuito 4 m.

Lavorerai un totale di 3 giri con diminuzioni, ognuno con 3 (3) 4 (4) 5 (5) cm tra di loro.

Lavora 4 (4) 4 (5) 5 (5) cm di mr e quindi lavora 3 giri con aumenti successivi allo stesso intervallo delle dim, in questo modo: 1 dir, aum 1 dx , lav a dir fino a 1 m prima del successivo sm,

aum 1 sx, 1 dir, aum 1 dx , lav a dir fino a 1 m prima del successivo sm e aum 1 sx . Ora hai ancora una volta 208 (224) 240 (256) 272 (288) m sui ferri.

Se preferisci, puoi scegliere di non modellare la vita e semplicemente omettere le diminuzioni e gli aumenti. Quando il lavoro misura 34 (34) 36 (36) 40 (40) cm o la misura desiderata, Chiudi 10 m a ogni lato per tutte le taglie in questo modo: Chiudi 5 m, lav a dir 94 (102) 110 (118) 126 (134) m, Chiudi 10 m, lav a dir 94 (102) 110 (118) 126 (134) m, Chiudi 5 m.

Sospendi il lavoro mentre realizzi le maniche.

MANICHE

Avvia 40 (40) 44 (44) 48 (48) m con i ferri a doppia punta da 3.0 mm, di 40 cm, ferri Addi Crazy oppure lav a dir usando la tecnica dell'anello magico e il colore 48. Lav a dir un giro con il colore 48, quindi passa al colore 44 (Rose) e lav a dir un giro seguito da 10 (10) 12 (12) 14 (14) cm di p. coste (1 dir rit, 1 rov). Passa ai ferri circolari da 3.5 mm, di 40 cm oppure continua con l'anello magico e aumenta in ogni m per tutto il giro. Aumenterai riprendendo la barra tra due m e lavorandola a rit.

Ora avrai 80 (80) 88 (88) 96 (96) m per la manica.

Continua a mr per tutto il giro finché la manica non misura 40 (41) 42 (43) 44 (45) cm o la lunghezza desiderata.

Chiudi 10 m in questo modo: Chiudi 5 m, lav a dir 70 (70) 78 (78) 86 (86) m e Chiudi le rimanenti 5 m. Realizza l'altra manica allo stesso modo.

SPRONE

Unisci tutte le parti su un set di ferri circolari da 3,5 mm lavorando le maniche a diritto sul corpo.

Ora avrai un totale di 328 (344) 376 (392) 424 (440) m.

Lav a dir un giro usando il colore principale e segui lo schema a pagina 6 del motivo.

NOTA: L'inizio del giro sarà sempre all'altezza della giunzione tra la manica sinistra e il pannello posteriore. Una volta lavorato lo schema, si può scegliere di sagomare il collo in FAT prima di lavorare il p. coste in tinta.

Modellare il collo usando i FAT:

Segna le 18 m centrali del dietro del collo con 2 sm e lavora i FAT. Lav a dir fino al sm sinistro, gira, realizza un FAT e lav a rov 16 m indietro. Gira, realizza un FAT e lav a dir indietro. Continua in questo modo, aumentando con 8 m su entrambi i lati del sm ogni volta che giri un totale di 2 (2) 2 (2) 2 (2) volte.

Termina con un giro di mr, terminando all'inizio del giro.

Dopo aver lavorato lo sprone, avrai un totale di 82 (86) 94 (98) 106 (110) m rimaste per il p. coste.

Lavora ora il p. coste bicolore seguendo lo schema. Chiudi m in modo uniforme seguendo il motivo con il colore 48, assicurati di non lavorare troppo stretto.

ASSEMBLAGGIO E LAVAGGIO

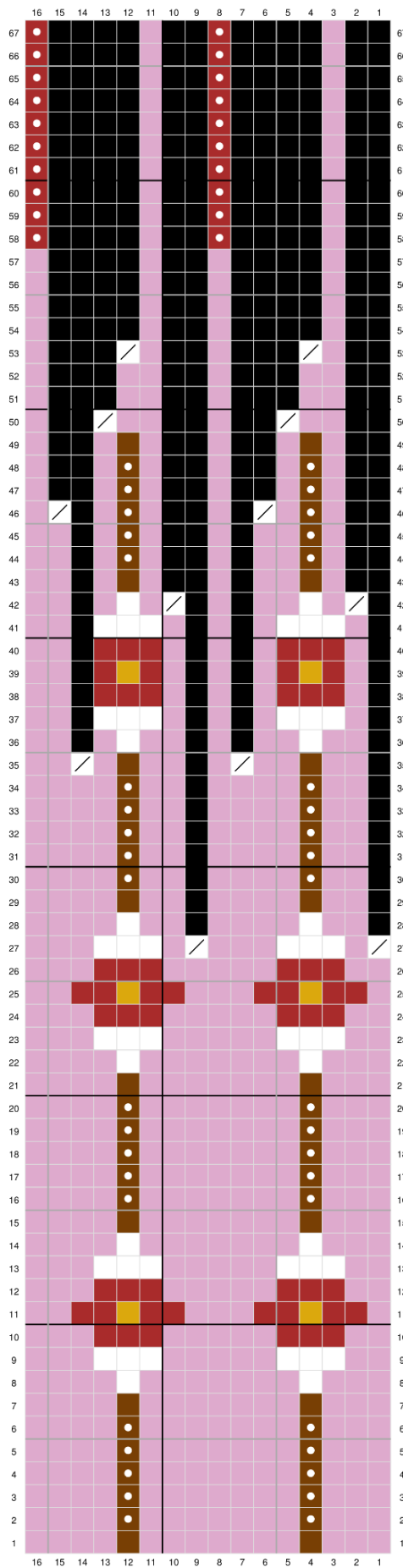
Chiudi tutte le estremità nascondi i fili e cuci gli spazi sotto le maniche usando il punto maglia. Lava il maglione secondo le istruzioni per il filato e mettilo in forma su un asciugamano. Puoi anche vaporizzarlo una volta asciutto, per rendere il tuo maglione bello e uniforme.

Divertiti!

Garnstyrelsen



SCHEMA



- Colore principale (44)
- Rovescio
- Colore di contrasto (10)
- Colore di contrasto (02)
- Colore di contrasto (48)
- Rovescio
- Colore di contrasto - Flash It!
- 2 dir ins
- Maglie che non esistono più