



MODELLO PER MAGLIA

# Never Ending


## Scialle

Design: Libère tes mailles | Hobbii Design

## MATERIALE

1 gomitolo di Dolce Cashmere colore 02  
Ferri circolari da 4 m  
Ferro ausiliare  
Tre diversi segnamaglie  
Tappetino bloccante  
Aghi a T per il bloccaggio

## COMPOSIZIONE DEL FILATO

 Dolce Cashmere, Hobbii  
65% Lana vergine Superwash, 25%  
Poliammide, 10% Cachemire  
200 gr = 770m

## CAMPIONE DI TENSIONE

Lavorato a maglia rasata  
23 m x 24 giri = 10 x 10 cm

## TAGLIE

Taglia unica

## MISURE (dopo il blocco)

Larghezza (nel punto più largo): 38 cm  
Lunghezza: 2,95 m

## INFORMAZIONI SUL MODELLO

Never Ending è un lungo scialle che puoi annodare intorno al busto per tenere calde le spalle durante le fresche serate estive, o puoi usare per tenere caldo il collo durante i mesi più freddi.

Lo scialle è lavorato a maglia con il morbidissimo filato Dolce Cachemire. La parte principale è lavorata a maglia rasata ed ha un bel bordo su ogni lato, inoltre è decorato con uno splendido motivo a trecce traforato. Il modello include sia la parte scritta per realizzare il motivo, sia gli schemi, puoi seguire quello che preferisci.

Grado di difficoltà: intermedio

Usa gli avanzi di filati per creare un paio di "Never Ending - scaldapolsi"

## HASHTAG PER I SOCIAL MEDIA

#hobbiineverending  
#hobbiidesign

## COMPRA QUI IL FILATO

<https://shop.hobbii.it/never-ending-scialle>



## DOMANDE

Se hai domande riguardo i modelli, puoi scrivere a [servizioclienti@hobbii.it](mailto:servizioclienti@hobbii.it)  
Ricordati di specificare il nome e il numero del modello.

Buon sferruzzamento!

# Modello



## ABBREVIAZIONI

m = maglia(e)

lav a dir = lavora a dritto

lav a rov = lavora a rovescio

gett = gettato

dim = passa 1m a dir, 1 dir, con la maglia passata scavalca la maglia lavorata

acc dop = passa 1m a dir, 2 dir ins, con la maglia passata scavalca le due maglie lavorate assieme

Aum 1 = riprendi la barra tra le maglie e lavora attraverso l'asola posteriore

2 dir ins = lavora 2 m insieme a dritto

2 rov ins = lavora 2 m insieme a rovescio

p1dir= passa 1 m a dritto

treccia davanti/dietro = "vedi INFO E CONSIGLI"

SM-A = Segnamaglie A

SM-B = Segnamaglie B

SM-C = Segnamaglie C

## INFO E CONSIGLI

Lo scialle è lavorato in tre fasi:

Fase 1: Aumenti

Fase 2: Lavoro a dritto

Fase 3: Diminuzioni

Puoi seguire le istruzioni scritte o seguire i diversi schemi, come preferisci. I grafici sono disponibili dopo le istruzioni scritte a pagina 9.

Bloccare il tuo lavoro è fondamentale per aprire il motivo traforato e renderlo chiaro.

La prima maglia del giro del lato dritto non è lavorata a dritto, è solo passata a dritto.

## PUNTI SPECIALI

**Aum 1** = riprendi la barra tra le maglie e lavora attraverso l'asola posteriore, per evitare i buchi

**Treccia anteriore:** passa le 3 m succ. sul ferro ausiliario e tienile di fronte al lavoro. Lavora a dritto le succ 3 m, quindi lavora a dritto 3 m dal ferro ausiliario

**Treccia posteriore:** passa le 3 m succ. sul ferro ausiliario e tienile sul retro del lavoro. Lavora a dritto le succ 3 m, quindi lavora a dritto 3 m dal ferro ausiliario

**Salta:** passa 1 m a dritto, lav 1 m dir, passa la m saltata sopra la m lavorata

**acc dop** = passa 1 m a dritto, 2 dir ins, con la maglia passata scavalca le due maglie lavorate assieme

## PRIMA PARTE (AUMENTI)

Avvia 9 maglie

**Giro 1 (Lato Rovescio):** 1 dir, inserisci il segnamaglie C, lav a dir fino alla fine del giro.

**Giro 2 (Lato Dritto):** p1dir, 2 dir, aum 1, lav a dir fino al SM-C, gett. 2 volte, lav a dir l'ultima m.

**Giro 3:** 1 dir, lav a dir il primo gett., lav a rov fino al secondo gett, lav a dir fino alla fine del giro.

**Giro 4:** p1dir, 2 dir, aum 1, lav a dir fino alla fine del giro.

**Giro 5:** Chiudi 2 m, lav a dir fino alla fine del giro.

**Giro 6:** p1dir, 1 dir, 1 rov, 1 dir, 1 rov, aum 1, inserisci il SM- A, lav a dir fino al SM-C, gett. 2 volte, lav a dir l'ultima m.

**Giro 7:** 1 dir, lav a dir il primo gett., lav a rov fino al secondo gett, lav a rov fino al SM-A, 1 dir, 2 rov, 3 dir.

**Giro 8:** p1dir, 1 dir, 1 rov, 1 dir, 1 rov, aum 1, lav a dir fino alla fine del giro.

**Giro 9:** Chiudi 2 m, lav a rov fino al SM-A, 1 dir, 2 rov, 3 dir.

**Giro 10:** p1dir, 1 dir, 1 rov, 1 dir, 1 rov, aum 1, lav a dir fino al SM-C, gett. 2 volte, lav a dir l'ultima m.

**Giro 11:** 1 dir, lav a dir il primo gett., lav a rov fino al secondo gett, lav a rov fino al SM-A, 1 dir, 2 rov, 3 dir.

**Giro 12:** p1dir, 1 dir, 1 rov, 1 dir, 1 rov, aum 1, 2 dir, treccia davanti, 3 dir.

**Giro 13:** Chiudi 2 m, lav a rov fino al SM-A, 1 dir, 2 rov, 3 dir.

**Giro 14:** p1dir, 1 dir, 1 rov, 1 dir, 1 rov, aum 1, dim, 2 dir, gett., lav a dir fino al SM-C, gett. 2 volte, lav a dir l'ultima m.

**Giro 15:** 1 dir, lav a dir il primo gett., lav a rov fino al secondo gett, lav a rov fino al SM-A, 1 dir, 2 rov, 3 dir.

**Giro 16:** p1dir, 1 dir, 1 rov, 1 dir, 1 rov, aum 1, 1 dir, dim, 1 dir, gett., lav a dir fino alla fine del giro.

**Giro 17:** Chiudi 2 m, lav a rov fino al SM-A, 1 dir, 2 rov, 3 dir.

**Giro 18:** p1dir, 1 dir, 1 rov, 1 dir, 1 rov, aum 1, 2 dir, dim, gett., lav a dir fino al SM-C, gett. 2 volte, lav a dir l'ultima m.

**Giro 19:** 1 dir, lav a dir il primo gett., lav a rov fino al secondo gett, lav a rov fino al SM-A, 1 dir, 2 rov, 3 dir.

**Giro 20:** p1dir, 1 dir, 1 rov, 1 dir, 1 rov, aum 1, 6 dir, treccia davanti, 3 dir.

**Giro 21:** Chiudi 2 m, lav a rov fino al SM-A, 1 dir, 2 rov, 3 dir.

**Giro 22:** p1dir, 1 dir, 1 rov, 1 dir, 1 rov, aum 1, 1 dir, gett., 2 dir, acc dop, 2 dir, gett., 5 dir, gett. 2 volte, lav a dir l'ultima m.

**Giro 23:** 1 dir, lav a dir il primo gett., lav a rov fino al secondo gett, lav a rov fino al SM-A, 1 dir, 2 rov, 3 dir.

**Giro 24:** p1dir, 1 dir, 1 rov, 1 dir, 1 rov, aum 1, 3 dir, gett., 1 dir, acc dop, 1 dir, gett., lav a dir fino alla fine del giro.

**Giro 25:** Chiudi 2 m, lav a rov fino al SM-A, 1 dir, 2 rov, 3 dir.

**Giro 26:** p1dir, 1 dir, 1 rov, 1 dir, 1 rov, aum 1, 5 dir, gett., acc dop, gett., 5 dir, gett. 2 volte, lav a dir l'ultima m.

**Giro 27:** 1 dir, lav a dir il primo gett., lav a rov fino al secondo gett, lav a rov fino al SM-A, 1 dir, 2 rov, 3 dir.

**Giro 28:** p1dir, 1 dir, 1 rov, 1 dir, aum 1, treccia dietro, 5 dir, treccia davanti, 3 dir.

**Giro 29:** Chiudi 2 m, lav a rov fino al SM-A, 1 dir, 2 rov, 3 dir.

**Giro 30:** p1dir, 1 dir, 1 rov, 1 dir, 1 rov, aum 1, 5 dir, gett., 2 dir, acc dop, 2 dir, gett., 5 dir, gett. 2 volte, lav a dir l'ultima m.

**Giro 31:** 1 dir, lav a dir il primo gett., lav a rov fino al secondo gett, lav a rov finché resta 1 m prima del SM-A, 2 dir, 1 rov, 3 dir.

**Giro 32:** p1dir, 1 dir, 1 rov, 1 dir, 1 rov, aum 1, 1 rov, 6 dir, gett., 1 dir, acc dop, 1 dir, gett., lav a dir fino alla fine del giro.

**Giro 33:** Chiudi 2 m, lav a rov finché restano 2 m prima del SM-A, 3 dir, 1 rov, 3 dir.

**Giro 34:** p1dir, 1 dir, 1 rov, 1 dir, 1 rov, aum 1, inserisci il SM-B, 2 rov, 5 dir, gett., acc dop, gett., 5 dir, gett. 2 volte, and lav a dir l'ultima m.

**Giro 35:** 1 dir, lav a dir il primo gett., lav a rov fino al secondo gett, lav a rov finché restano 2 m prima del SM-B, 2 dir, 1 rov, 1 dir, 2 rov, 3 dir.

**Giro 36:** p1dir, 1 dir, 1 rov, 1 dir, 1 rov, 1 dir, aum 1, 2 rov, treccia dietro, 5 dir, treccia davanti, 3 dir.

**Giro 37:** Chiudi 2 m, lav a rov finché restano 2 m prima del SM-B, 2 dir, 2 rov, 1 dir, 2 rov, 3 dir.

*Nota: gli aumenti vengono eseguiti prima del SM-B, sul diritto del lavoro, in modo che il segnamaglia sia sempre posizionato dopo l'aumento e prima dei 2 rov all'inizio del motivo traforato.*

**Giro 38:** p1dir, 1 dir, 1 rov, 1 dir, 1 rov, lav a dir fino al SM-B, aum 1, 2 rov, 5 dir, gett., 2 dir, acc dop, 2 dir, gett., 5 dir, gett. 2 volte, lav a dir l'ultima m.

**Giro 39:** 1 dir, lav a dir il primo gett., lav a rov fino al secondo gett, lav a rov finché restano 2 m prima del SM-B, 2 dir, lav a rov fino al SM-A, 1 dir, 2 rov, 3 dir.

**Giro 40:** p1dir, 1 dir, 1 rov, 1 dir, 1 rov, lav a dir fino al SM-B, 2 rov, 6 dir, gett., 1 dir, acc dop, 1 dir, gett., lav a dir fino alla fine del giro.

**Giro 41:** Chiudi 2 m, lav a rov finché restano 2 m prima del SM-B, 2 dir, lav a rov fino al SM-A, 1 dir, 2 rov, 3 dir.

**Giro 42:** p1dir, 1 dir, 1 rov, 1 dir, 1 rov, lav a dir fino al SM-B, aum 1, 2 rov, 5 dir, gett., acc dop, gett., 5 dir, gett. 2 volte, lav a dir l'ultima m.

**Giro 43:** 1 dir, lav a dir il primo gett., lav a rov fino al secondo gett, lav a rov finché restano 2 m prima del SM-B, 2 dir, lav a rov fino al SM-A, 1 dir, 2 rov, 3 dir.

**Giro 44:** p1dir, 1 dir, 1 rov, 1 dir, 1 rov, lav a dir fino al SM-B, 2 rov, treccia dietro, 5 dir, treccia davanti, 3 dir.

**Giro 45:** Chiudi 2 m, lav a rov finché restano 2 m prima del SM-B, 2 dir, lav a rov fino al SM-A, 1 dir, 2 rov, 3 dir.

*Ripeti i giri dal 38 al 45, altre 22 volte. Devi avere 48 m lavorate a maglia rasata tra il SM-A e il SM-B.*

## **SECONDA PARTE (dritto)**

*Nota: Questa parte è lavorata a diritto, senza aumenti.*

**Giro 184:** p1dir, 1 dir, 1 rov, 1 dir, 1 rov, lav a dir fino al SM-B, 2 rov, 5 dir, gett., 2 dir, acc dop, 2 dir, gett., 5 dir, gett. 2 volte, lav a dir l'ultima m.

**Giro 185:** 1 dir, lav a dir il primo gett., lav a rov fino al secondo gett, lav a rov finché restano 2 m prima del SM-B, 2 dir, lav a rov fino al SM-A, 1 dir, 2 rov, 3 dir.

**Giro 186:** p1dir, 1 dir, 1 rov, 1 dir, 1 rov, lav a dir fino al SM-B, 2 rov, 6 dir, gett., 1 dir, acc dop, 1 dir, gett., lav a dir fino alla fine del giro.

**Giro 187:** Chiudi 2 m, lav a rov finché restano 2 m prima del SM-B, 2 dir, lav a rov fino al SM-A, 1 dir, 2 rov, 3 dir.

**Giro 188:** p1dir, 1 dir, 1 rov, 1 dir, 1 rov, lav a dir fino al SM-B, 2 rov, 5 dir, gett., acc dop, gett., 5 dir, gett. 2 volte, lav a dir l'ultima m.

**Giro 189:** 1 dir, lav a dir il primo gett., lav a rov fino al secondo gett, lav a rov finché restano 2 m prima del SM-B, 2 dir, lav a rov fino al SM-A, 1 dir, 2 rov, 3 dir.

**Giro 190:** p1dir, 1 dir, 1 rov, 1 dir, 1 rov, lav a dir fino al SM-B, 2 rov, treccia dietro, 5 dir, treccia davanti, 3 dir.

**Giro 191:** Chiudi 2 m, lav a rov finché restano 2 m prima del SM-B, 2 dir, lav a rov fino al SM-A, 1 dir, 2 rov, 3 dir.

*Ripeti i giri dal 184 al 191, altre 14 volte.*

## **TERZA PARTE (diminuzioni)**

*Nota: le diminuzioni vengono eseguiti prima del SM-B, sul diritto del lavoro, in modo che il segnamaglie sia sempre posizionato dopo le diminuzioni e prima dei 2 rov all'inizio del motivo traforato.*

**Giro 304:** p1dir, 1 dir, 1 rov, 1 dir, 1 rov, lav a dir fino al SM-B, 2 dir ins, 2 rov, 5 dir, gett., 2 dir, acc dop, 2 dir, gett., 5 dir, gett. 2 volte, lav a dir l'ultima m.

**Giro 305:** 1 dir, lav a dir il primo gett., lav a rov fino al secondo gett, lav a rov finché restano 2 m prima del SM-B, 2 dir, lav a rov fino al SM-A, 1 dir, 2 rov, 3 dir.

**Giro 306:** p1dir, 1 dir, 1 rov, 1 dir, 1 rov, lav a dir fino al SM-B, 2 rov, 6 dir, gett., 1 dir, acc dop, 1 dir, gett., lav a dir fino alla fine del giro.

**Giro 307:** Chiudi 2 m, lav a rov finché restano 2 m prima del SM-B, 2 dir, lav a rov fino al SM-A, 1 dir, 2 rov, 3 dir.

**Giro 308:** p1dir, 1 dir, 1 rov, 1 dir, 1 rov, lav a dir fino al SM-B, 2 dir ins, 2 rov, 5 dir, gett., acc dop, gett., 5 dir, gett. 2 volte, lav a dir l'ultima m.

**Giro 309:** 1 dir, lav a dir il primo gett., lav a rov fino al secondo gett, lav a rov finché restano 2 m prima del SM-B, 2 dir, lav a rov fino al SM-A, 1 dir, 2 rov, 3 dir.

**Giro 310:** p1dir, 1 dir, 1 rov, 1 dir, 1 rov, lav a dir fino al SM-B, 2 rov, treccia dietro, 5 dir, treccia davanti, 3 dir.

**Giro 311:** Chiudi 2 m, lav a rov finché restano 2 m prima del SM-B, 2 dir, lav a rov fino al SM-A, 1 dir, 2 rov, 3 dir.

*Ripeti i giri 304 to 311, altre 22 volte. Devi avere 2 m lavorate a maglia rasata tra il SM-A e il SM-B.*

**Giro 488:** p1dir, 1 dir, 1 rov, 1 dir, 1 rov, 2 dir ins, 2 rov, 5 dir, gett., 2 dir, acc dop, 2 dir, gett., 5 dir, gett. 2 volte, lav a dir l'ultima m.

**Giro 489:** 1 dir, lav a dir il primo gett., lav a rov fino al secondo gett, lav a rov finché restano 2 m prima del SM-B, 2 dir, 1 rov, 1 dir, 2 rov, 3 dir.

**Giro 490:** p1dir, 1 dir, 1 rov, 1 dir, lav a rov 2 ins, toglì il SM-B, 2 rov, 6 dir, gett., 1 dir, acc dop, 1 dir, gett., lav a dir fino alla fine del giro.

**Giro 491:** Chiudi 2 m, lav a rov finché restano 7 m , 3 dir, 1 rov, 3 dir

**Giro 492:** p1dir, 1 dir, 1 rov, 1 dir, 1 rov, lav a rov 2 ins, 5 dir, gett., acc dop, gett., 5 dir, gett. 2 volte, lav a dir l'ultima m.

**Giro 493:** 1 dir, lav a dir il primo gett., lav a rov fino al secondo gett, lav a rov finché restano 6 m 2 dir, 1 rov, 3 dir.

**Giro 494:** p1dir, 1 dir, 1 rov, 1 dir, lav a rov 2 ins, treccia dietro, 5 dir, treccia davanti, 3 dir.

**Giro 495:** Chiudi 2 m, lav a rov finché restano 5 m, 1 dir, 2 rov, 3 dir.

**Giro 496:** p1dir, 1 dir, 1 rov, 1 dir, 1 rov, 2 dir ins, 3 dir, gett., 2 dir, acc dop, 2 dir, gett., 5 dir, gett. 2 volte, lav a dir l'ultima m.

**Giro 497:** 1 dir, lav a dir il primo gett., lav a rov fino al secondo gett, lav a rov fino al SM-A, 1 dir, 2 rov, 3 dir.

**Giro 498:** p1dir, 1 dir, 1 rov, 1 dir, 1 rov, 2 dir ins, 3 dir, gett., 1 dir, acc dop, 1 dir, gett., lav a dir fino alla fine del giro.

**Giro 499:** Chiudi 2 m, lav a rov fino al SM-A, 1 dir, 2 rov, 3 dir.

**Giro 500:** p1dir, 1 dir, 1 rov, 1 dir, 1 rov, 2 dir ins, 3 dir, gett., acc dop, gett., 5 dir, gett. 2 volte, lav a dir l'ultima m.

**Giro 501:** 1 dir, lav a dir il primo gett., lav a rov fino al secondo gett, lav a rov fino al SM-A, 1 dir, 2 rov, 3 dir.

**Giro 502:** p1dir, 1 dir, 1 rov, 1 dir, 1 rov, 2 dir ins, 6 dir, treccia davanti, 3 dir.

**Giro 503:** Chiudi 2 m, lav a rov fino al SM-A, 1 dir, 2 rov, 3 dir.

**Giro 504:** p1dir, 1 dir, 1 rov, 1 dir, 1 rov, 2 dir ins, 2 dir, dim, 2 dir, gett., 5 dir, gett. 2 volte, lav a dir l'ultima m.



**Giro 505:** 1 dir, lav a dir il primo gett., lav a rov fino al secondo gett, lav a rov fino al SM-A, 1 dir, 2 rov, 3 dir.

**Giro 506:** p1dir, 1 dir, 1 rov, 1 dir, 1 rov, 2 dir ins, 1 dir, dim, 1 dir, gett., lav a dir fino alla fine del giro.

**Giro 507:** Chiudi 2 m, lav a rov fino al SM-A, 1 dir, 2 rov, 3 dir.

**Giro 508:** p1dir, 1 dir, 1 rov, 1 dir, 1 rov, 2 dir ins, dim, gett., lav a dir fino al SM-C, gett. 2 volte, lav a dir l'ultima m.

**Giro 509:** 1 dir, lav a dir il primo gett., lav a rov fino al secondo gett, lav a rov fino al SM-A, 1 dir, 2 rov, 3 dir.

**Giro 510:** p1dir, 1 dir, 1 rov, 1 dir, 1 rov, 2 dir ins, 2 dir, treccia davanti, 3 dir.

**Giro 511:** Chiudi 2 m, lav a rov fino al SM-A, 1 dir, 2 rov, 3 dir.

**Giro 512:** p1dir, 1 dir, 1 rov, 1 dir, 1 rov, 2 dir ins, lav a dir fino al SM-C, gett. 2 volte, lav a dir l'ultima m.

**Giro 513:** 1 dir, lav a dir il primo gett., lav a rov fino al secondo gett, lav a rov fino al SM-A, 1 dir, 2 rov, 3 dir.

**Giro 514:** p1dir, 1 dir, 1 rov, 1 dir, 1 rov, 2 dir ins, lav a dir fino alla fine del giro.

**Giro 515:** Chiudi 2 m, lav a rov fino al SM-A, 1 dir, 2 rov, 3 dir.

**Giro 516:** p1dir, 1 dir, 1 rov, 1 dir, 1 rov, 2 dir ins, lav a dir fino al SM-C, gett. 2 volte, lav a dir l'ultima m.

**Giro 517:** 1 dir, lav a dir il primo gett., lav a rov fino al secondo gett, lav a rov fino al SM-A, 1 dir, 2 rov, 3 dir.

**Giro 518:** p1dir, 1 dir, 1 rov, 1 dir, 1 rov, toglì il SM-A, 2 dir ins, lav a dir fino alla fine del giro.

**Giro 519:** Chiudi 2 m, lav a dir fino alla fine del giro

**Giro 520:** p1dir, 2 dir, 2 dir ins, lav a dir fino al SM-C, gett. 2 volte, lav a dir l'ultima m.

**Giro 521:** 1 dir, lav a dir il primo gett., lav a rov fino al secondo gett, lav a dir fino alla fine del giro.

**Giro 522:** p1dir, 2 dir, 2 dir ins, lav a dir fino alla fine del giro.

**Giro 523:** Chiudi 2 m, lav a dir fino alla fine del giro.

Chiudi senza stringere.

*Blocca il tuo progetto usando il tappetino da bloccaggio e gli aghi a T.*

*Puoi indossarlo in tanti modi diversi!*



### Divertiti!

Alexandra, Libère tes mailles



## SCHEMI

### Nota

- La prima m del giro del lato dritto non è lavorata a dritto, è solo passata a dritto.
- Il primo giro dello schema 1 è un giro sul lato rovescio, quindi iniziale nell'angolo sinistro. Gli altri schemi iniziano su un giro dal lato dritto, quindi inizia nell'angolo destro.



## LEGENDA

 Lavora a dritto

 Rovescio

 Gettato

 Nessuna maglia

 Aum 1: riprendi la barra tra le maglie e lavora attraverso l'asola posteriore per evitare buchi.  
 Chiudi

 LD: Lavora a dritto  
 LR: Lavora a rovescio

 LD: Lavora a rovescio  
 LR: Lavora a dritto



passa le 3 m succ. sul ferro ausiliario e tienile di fronte al lavoro. Lavora a dritto le succ 3 m, quindi lavora a dritto 3 m dal ferro ausiliario



passa le 3 m succ. sul ferro ausiliario e tienile sul retro del lavoro. Lavora a dritto le succ 3 m, quindi lavora a dritto 3 m dal ferro ausiliario

 passa 1 m a dritto, lav 1 m dir, passa la m saltata sopra la m lavorata

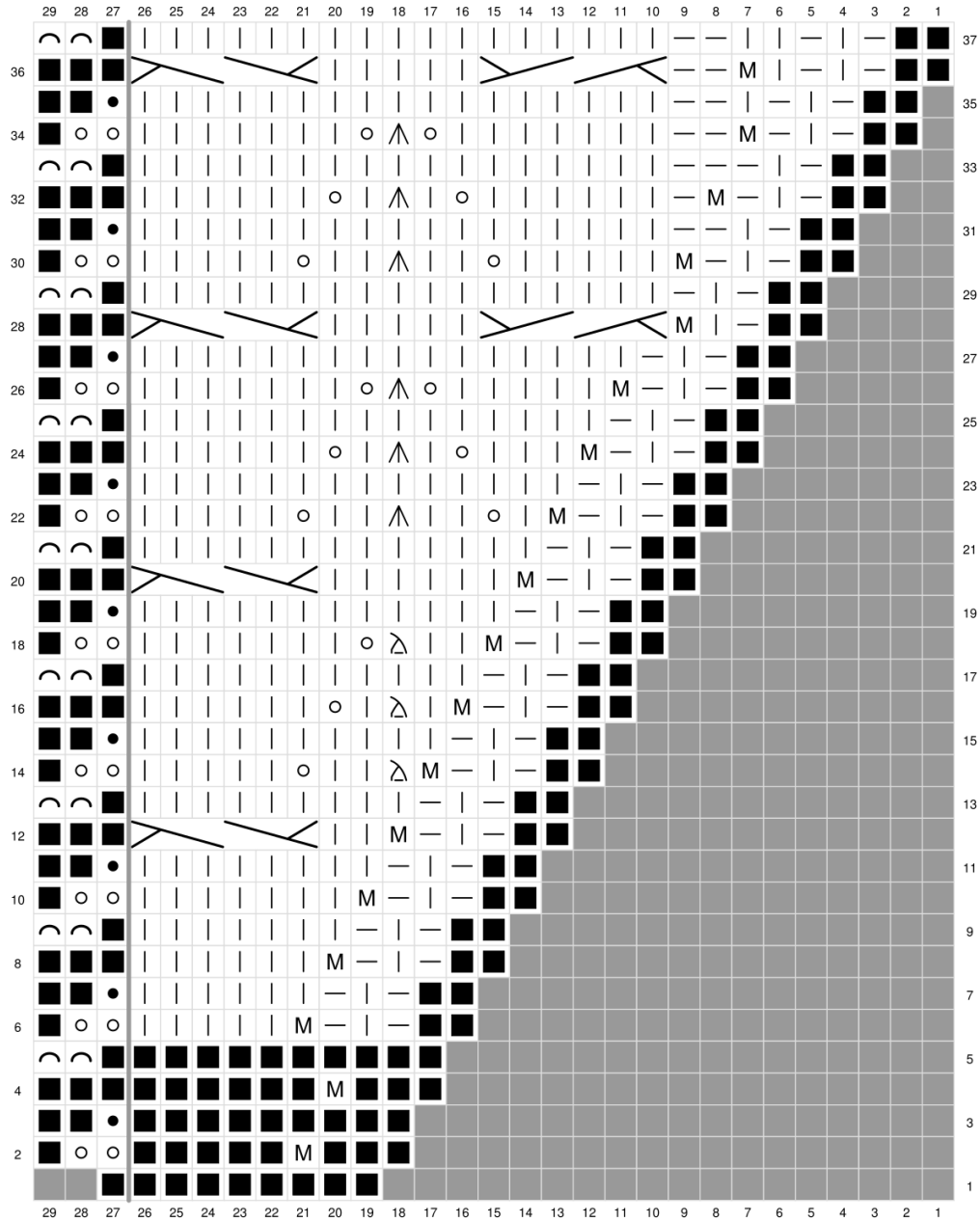
 passa 1 m a dritto, 2 dir ins, con la maglia passata scavalca le due maglie lavorate assieme

 2 dir insieme

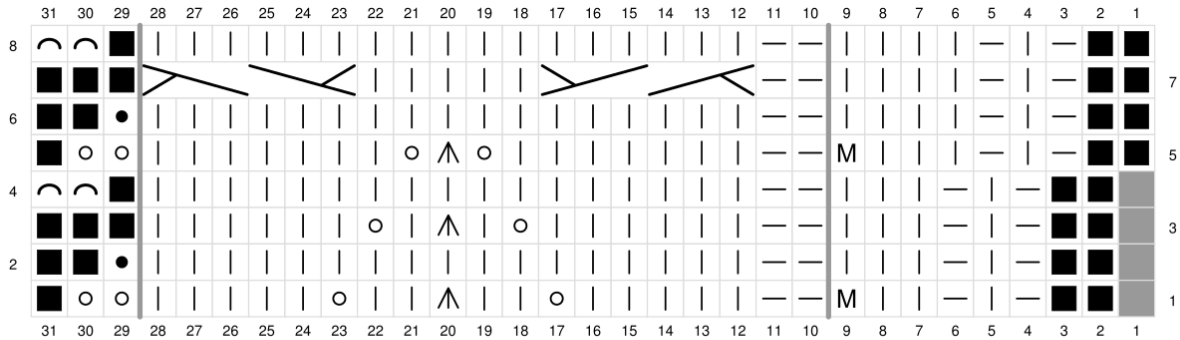
 2 rovesci insieme

## PRIMA PARTE (aumenti)

### Schema 1



## Schema 2



Ripeti i giri da 1 a 8 un totale di 23 volte. Il numero di maglie tra il bordo (le prime 5 maglie) e il motivo traforato (che inizia prima dei 2 rov) aumenterà. Alla fine delle ripetizioni dovrete avere 48 maglie lavorate a maglia rasata tra il bordo e il motivo traforato.

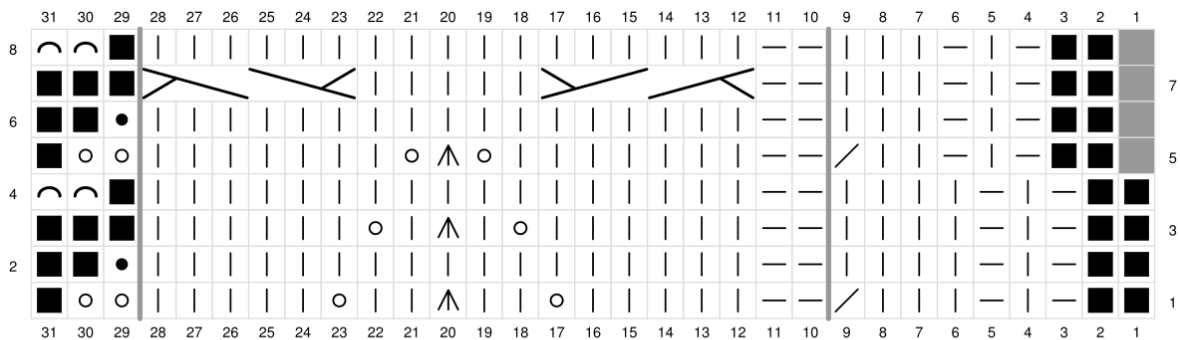
## SECONDA PARTE (dritto)

Lavora questa parte seguendo lo schema 1 ma **SENZA AUMENTARE**, lavora "M" normalmente.

Ripeti i giri da 1 a 8 un totale di 15 volte.

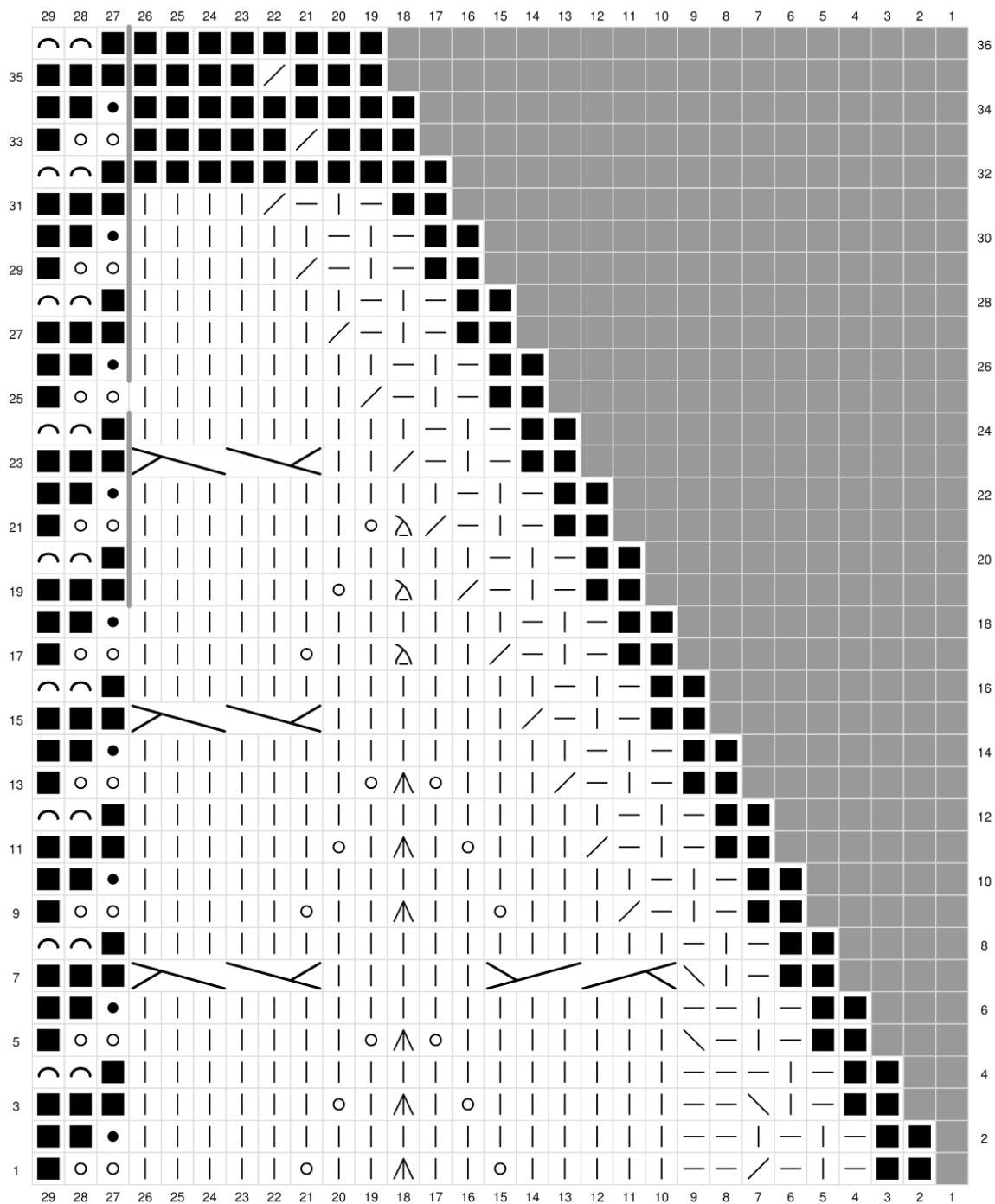
## TERZA PARTE (diminuzioni)

### Schema 3



Ripeti i giri da 1 a 8 un totale di 23 volte. Il numero di maglie tra il bordo (le prime 5 maglie) e il motivo traforato (che inizia prima dei 2 rov) diminuirà. Alla fine delle ripetizioni dovrete avere 2 maglie lavorate a maglia rasata tra il bordo e il motivo traforato.

### Schema 4



**E ora, è finita! Ben fatto! Tutto quello che devi fare è bloccare il tuo lavoro grazie al tappetino di bloccaggio e agli aghi a T.**

