



MODELLO PER MAGLIA

# Amelia

Maglione


Design: Hobbii Design

## MATERIALE

7 (8) 8 (9) gomitoli di Portobello col Hunter Green (116)

Ferri circolari 4.5 mm – 40 cm e 80 cm  
Ferri circolari 6 mm – 40 cm e 80 cm  
Ferro ausiliario  
Segnamaglie  
Ago da lana  
Filo di cucitura

## COMPOSIZIONE DEL FILATO

 **Portobello**, Hobbii  
60 % Cotone, 28 % Acrilico, 12 % Lana  
50 g = 120 m

## TENSIONE DELLA MAGLIA

15 m x 21 giri = 10 cm

## ABBREVIAZIONI

m = maglia(e)  
dir = diritto  
rov = rovescio  
rit = ritorto  
g = giro  
A1 = aumentare 1 maglia riprendendo la barra tra 2 maglie e lavorandola a diritto attraverso il filo dietro  
2 m ch ins a dir = 2 maglie chiuse insieme a diritto

## TAGLIE

S (M) L (XL)

## MISURE

Lunghezza: 51 (52) 53 (54) cm  
Larghezza: 52 (56) 62 (68) cm

## INFORMAZIONI DEL MODELLO

Amelia è un adorabile maglione oversize lavorato con il leggero e morbido filato Portobello. Il maglione si lavora dall'alto verso il basso in tondo con aumenti per il raglan. Le maniche includono un semplice ma bellissimo punto smock. Il maglione ha una differenza di circa 10-15 cm. Il modello include un diagramma per le maniche. È adatto a tagliaie intermedie.

## HASHTAGS PER I SOCIAL MEDIA

#hobbiidesign  
#hobbiamelia

## ACQUISTA IL FILATO QUI

<https://shop.hobbii.it/amelia-maglione>

## DOMANDE

Se hai domande riguardo i modelli, puoi scrivere a [servizioclienti@hobbii.it](mailto:servizioclienti@hobbii.it)  
Ricordati di specificare il nome e numero del modello.

Buon sferruzzamento!



# Modello



## INFO E CONSIGLI

Il maglione ha una differenza di circa 10-15 cm. Se vuoi che il maglione abbia una vestibilità più aderente, puoi lavorare una taglia più piccola.

Viene lavorato un motivo lungo le 14 maglie centrali delle maniche (vedere diagramma ed elaborazione a pagina 5).

## CORPO

### Scollatura

Usando i ferri circolari 4,5 mm, Avviare 96 m. Posiziona un segnamaglia. Lavorare a coste 4 cm (2 rov, 2 dir) per tutto il giro.

### Sprone

Passare ai ferri circolari 6 mm – 80 cm.

*Lavorare 1 giro preparando le maglie per gli aumenti del raglan in questo modo:*

16 dir (dietro, metà sinistra) segnamaglia, 1 rov, segnamaglia, 1 rov, \*2 dir, 2 rov; ripetere da \* 2 volte (manica sinistra), segnamaglia, 1 rov, segnamaglia, 33 dir (davanti), segnamaglia, 1 rov, segnamaglia, 1 rov, \*2 dir, 2 rov; ripetere da \* 2 volte (manica destra), segnamaglia, 1 rov, segnamaglia, 17 dir (dietro, metà destra).

Al giro successivo, aumentare 4 m in questo modo:

Aumentare 1 m all'inizio e 1 m alla fine del giro (dietro) e 2 m in modo uniforme sul davanti = 100 m.

### *Aumenti Raglan*

Aumentare 1 m a ogni lato delle m del raglan a giri alterni in questo modo: riprendere la barra tra le m a dir rit (= A1).

Continuare a lavorare a coste sulle 14 m centrali della manica su ogni giro (vale per tutte le taglie). Le restanti m sono lavorate a maglia rasata. Lavorare a rov le 4 m del raglan.

G 1: \*Lavorare fino al primo segnamaglie, A1, passare il segnamaglie sul ferro destro, 1 rov, passare il segnamaglie, A1; ripetere da \* in corrispondenza dei 6 segnamaglie successivi.  
Lavoro fino alla fine.

= 8 m aumentate

G 2: Lavorare il giro senza aumentare.

Ripetere i giri 1-2 fino a quando hai lavorato un totale di 19 (23) 27 (31) giri con aumenti, 38 (46) 54 (62) giri in totale.

= 252 (284) 316 (348) m

### **Dividere il lavoro in corpo e maniche**

A dir 37 (41) 45 (49) m (dietro, metà sinistra). Posizionare 51 (59) 67 (75) m su un fermamaglie o un pezzo di filo (manica sinistra). Avviare 6 m. A dir 75 (83) 91 (99) m (davanti). Posizionare 51 (59) 67 (75) m su un fermamaglie o un pezzo di filo (manica destra). Avviare 6 m. A dir 38 (42) 46 (50) m (dietro, metà destra).

=162 (178) 194 (210) m

### **Corpo**

Lavorare le m del corpo in tondo fino a quando il lavoro misura 45 cm o fino a raggiungere la lunghezza desiderata.

Nell'ultimo giro, diminuire 1 maglia su ogni lato = 160 (176) 192 (208) maglie sul ferro.

Passare al ferro 4,5 mm. Lavorare 5 cm a coste (2 rov, 2 dir).  
Intrecciare.

### **Maniche**

Posizionare le 51 (59) 67 (75) m della manica sui ferri circolari. Avviare 6 m sotto la manica. Posiziona un segnamaglie all'inizio del giro al centro sotto la manica.

Lavorare a maglia rasata in tondo e seguire il motivo seguendo il diagramma.

Lavorare in tondo e diminuire 1 m. a ogni lato del segnamaglie in questo modo: Lavorare fino a 3 m prima del segnamaglie, 2 ch ins a dir rit, 2 dir, 2 ch ins a dir = 2 m diminuite.

Diminuire ogni 7 (6) 5 (4) cm per un totale di 4 (5) 6 (7) volte = 49 (55) 61 (65) m.  
Lavorare fino a quando la manica misura circa 38 cm o raggiunge la lunghezza desiderata.

Sull'ultimo giro, diminuire in modo uniforme in modo da avere 36 (40) 44 (48) m.

NB: Non diminuire lungo le 14 m del motivo.

### **Coste sulle maniche**

Passare al ferro 4,5 mm.  
Lavora 8 cm a coste (2 dir, 2 rov).

Intrecciare senza stringere.

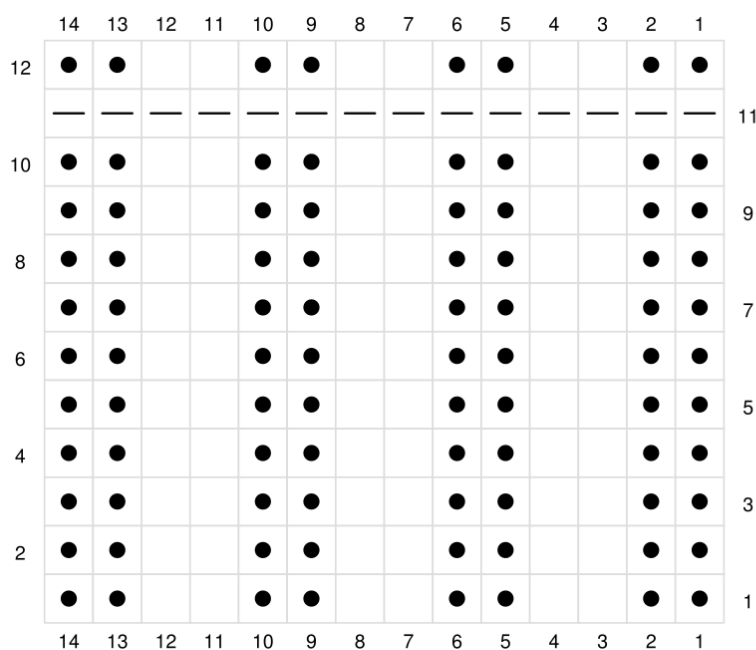
Lavora l'altra manica allo stesso modo.

**Buon lavoro!**

Hobbii

**DIAGRAMMA**

Lavorare le 14 m del motivo su tutti i giri. Ogni 11o giro lavora le maglie su un ferro ausiliario. Avvolgere il filo intorno alle 14 maglie lavorate due volte per creare una fascia intorno alle maglie. Continuare con il ferro circolare.



Diritto



Rovescio



Lavorare le maglie del modello su un ferro ausiliario, avvolgere il filo intorno alle maglie lavorate, continuare a lavorare la manica.