



MODELLO PER MAGLIA

Arctic Holly

Maglione

Design: Yuha Knitting | Hobbii Design

MATERIALE

Colore A:

8 (8) 9 (10) 10 gomitoli di Friends Wool col 75

Colore B:

2 (2) 2 (2) 2 gomitoli di Friends Wool 17

Colore C:

1 (2) 2 (2) 2 gomitolo(i) di Friends Wool col 81

Ferri circolari 3 mm, 40 cm o Ferri a doppia punta

Ferri circolari 3 mm, 60-80cm

Ferri circolari 4 mm, 40 cm o Ferri a doppia punta

Ferri circolari 4 mm, 60-80cm

Segnamaglie

Ago da lana

Filo di scarto

COMPOSIZIONE DEL FILATO

 **Friends Wool**, Hobbii

100 % Lana

50 g = 100 m

TENSIONE DELLA MAGLIA

10 cm x 10 cm = 18 m x 24 giri

ABBREVIAZIONI

Dir = diritto

Rov = rovescio

BOR - inizio giro

A1S - aum 1 m prendendo il filo tra due m dal davanti e lavorare a diritto ritorto

A1D - aum 1 m prendendo il filo tra due m dal retro e lavorare a diritto

DOMANDE

Se hai domande riguardo i modelli, puoi scrivere a servizioclienti@hobbii.it

Ricordati di specificare il nome e numero del modello.

TAGLIE

XS (S) M (L) XL

MISURE

Larghezza: 45 (46,5) 51 (53) 57,5 cm

Lunghezza: 57 (58) 59 (61) 63 cm

INFORMAZIONI DEL MODELLO

Questo bellissimo maglione è lavorato in tondo. Le maniche vengono lavorate separatamente, poi tutte le parti vengono unite insieme sui ferri.

HASHTAGS PER I SOCIAL MEDIA

#hobbiiarcticholly

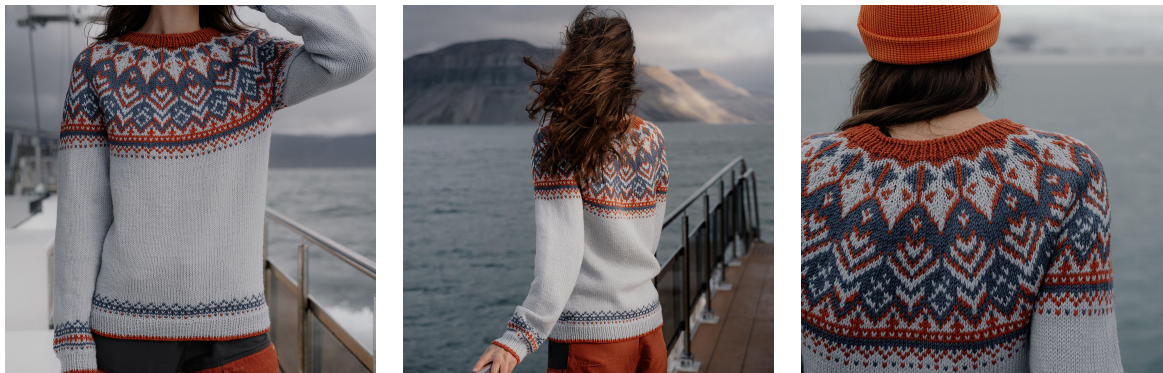
#hobbiidesign

ACQUISTA IL FILATO QUI

<https://shop.hobbii.it/arctic-holly-maglione>

Buon sferruzzamento!

Modello



CORPO

Con il col B e i ferri 3 mm avviare 160 (168) 184 (192) 208 m, 1 giro a dir, passare al col A.
Lavora 5 (5) 5 (6) 6 cm a coste (1 dir, 1 rov).

Passare ai ferri 4 mentre si lavora sul giro successivo con il colore A.

Lavorare secondo il **DIAGRAMMA 1** (esclusi i GIRI 3-8).

Alla fine del modello, continuare con il colore A fino a quando il lavoro misura: 38 (39) 40 (41) 42

Lavora secondo il **DIAGRAMMA 2**.

Alla fine, posizionare 8 m dopo il segnamaglie BOR su un fermamaglie o un filo di scarto, lavorare 68 (72) 76 (84) 88 (96) m diritto, mettere 8 m su un fermamaglie o un filo di scarto, lavorare a diritto fino alla fine del giro.

MANICHE

Con il col B e i ferri 3 mm avviare 40 (42) 44 (46) 48 m, posizionare un segnamaglie BOR e unire il lavoro in tondo.

Dopo 1 giro a dir, passare al col A. Lavora 5 (5) 5 (6) 6 cm a coste, (1 dir, 1 rov).

Passare ai ferri da 4 mm, lavorare un giro a diritto, aumentare 8 (6) 8 (10) 12 m a intervalli regolari fino a raggiungere 48 (48) 52 (56) 60 m.

Lavora secondo il **DIAGRAMMA 1**.

Diagramma 1

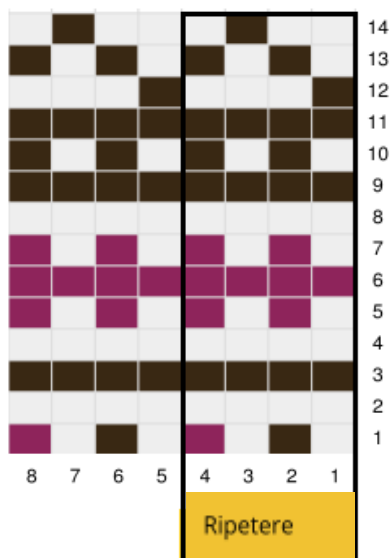
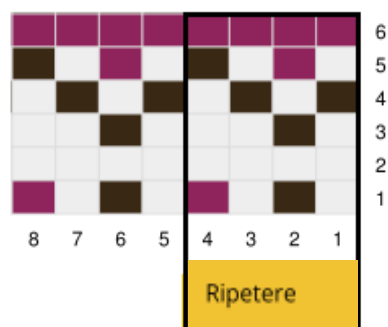


Diagramma 2



Alla fine del modello, continuare con il colore A. Lavorare A1D e A1S per aumentare il giro come segue:

2 dir, A1D, lavorare le ultime 2 m, A1S, 2 dir.

Aumentare ogni 8 giri per un totale di 8 (9) 8 (9) 9 volte per ottenere 64 (68) 68 (72) 80 m.

Continuare a lavorare fino a quando la manica misura: 43 (44) 45 (46) 47 cm.

Lavora secondo il **DIAGRAMMA 2**.

Al fine, tagliare il filo, mettere le 4 m prima del segnamaglie BOR e le 4 m dopo il segnamaglie BOR su un fermamaglie o il filo di scarto. Posizionare le restanti 56 (60) 60 (64) 72 m su un ferro di riserva o sul filo di scarto.

Lavorare la seconda manica.

Diagramma 3



 2 m ch ins a dir

SPRONE

Unire il corpo ed entrambe le maniche: segnamaglie BOR nello stesso punto. Mettere le m di una manica sul ferro e lavorare a diritto sul ferro per il corpo, lavorare a diritto sulle m del davanti, lavorare a diritto sull'altra manica, poi lavorare a diritto sulle m del dietro = 256 (272) 288 (304) 336 m sui ferri.

Lavora seconda il **DIAGRAMMA 3**

Per le taglie XS (S) saltare i giri 41, 49.

= 96 (102) 108 (114) 120 m sui ferri.

Giro successivo, diminuire in modo uniforme 18 (22) 26 (28) 32 m = 78 (80) 82 (86) 88 m

COLLO A COSTE

Con il colore B e i ferri 3 mm, lavora 3-4 cm a coste (1 dir, 1 rov). Intrecciare senza stringere.

ASSEMBLAGGIO

Innestare le cuciture delle ascelle insieme usando un ago, intrecciare tutti i fili.

Sciacquare in acqua tiepida e asciugare su una superficie piana.

Buon divertimento!

Yuha Knitting