



MODELLO PER MAGLIA

Arctic Starry Night

Unisex Maglione

Design: Yuha Knitting | Hobbii Design

MATERIALE

Colore A: 7 (8) 8 (9) 10 gomitoli di Friends Wool colore 87

Colore B: 1 (2) 2 (2) 2 gomitolo(i) di Friends Wool colore 09

Colore C: 1 (1) 2 (2) 2 gomitolo(i) di Friends Wool colore 02

Ferri circolari da 3 mm, 40 cm o *Ferri a doppia punta*

Ferri circolari da 3 mm, 60-80 cm-

Ferri circolari da 4 mm, 40 cm o *Ferri a doppia punta*

Ferri circolari da 4 mm, 60-80 cm

Segnamaglie

Ago da lana

Filo di scarto

COMPOSIZIONE DEL FILATO

 **Friends Wool**, Hobbii

100% lana

50 g = 100 m

CAMPIONE DI TENSIONE

10 cm x 10 cm = 18 m x 24 giri

ABBREVIAZIONI

lav a dir = lavora a dritto

lav a rov = lavora a rovescio

Aum 1 sx = Riprendi il filo tra 2 m, con il ferro sinistro da davanti verso dietro

Aum 1 dx = Riprendi il filo tra 2 m, con il ferro sinistro da dietro verso davanti

DOMANDE

Se hai domande riguardo i modelli, puoi scrivere a servizioclienti@hobbii.it
Ricordati di specificare il nome e il numero del modello.

Buon sferruzzamento!

TAGLIE

XS (S) M (L) XL

MISURE

Larghezza: 47 (49) 51 (53) 57,5 cm

Lunghezza: 58 (59) 61 (62) 63 cm

INFORMAZIONI SUL MODELLO

Questo maglione è lavorato in tondo. Le maniche vengono lavorate separatamente, poi tutte le parti vengono unite insieme sui ferri.

HASHTAG PER I SOCIAL MEDIA

#hobbiiarcticstarrynight

#hobbiidesign

COMPRA QUI IL FILATO

<https://shop.hobbii.it/arctic-starry-night-unisex-maglione>



Modello



CORPO

Con il colore B e i ferri da 3 mm avvia 160 (168) 184 (192) 208 m .

1 giro a dritto, passa al colore A. Lavora 5 (5) 5 (6) 6 cm a punto coste (1 dir, 1 rov).

Passa ai ferri da 4 mm mentre lavori sul giro successivo con il colore A.

Tabella di LAVORO 1

(escluso i giri 3-8).

Alla fine del motivo, continua con il colore A finché il lavoro non misura: 40 (41) 42 (43) 44 cm o lunghezza desiderata.

Tabella di LAVORO 2.

Al termine, metti 8 m dopo l'inizio del giro su un fermamaglie o un filo di scarto, lavora 72 (76) 84 (88) 96 m a dir, metti 8 m su un fermamaglie o un filo di scarto, lavora a dritto fino alla fine.

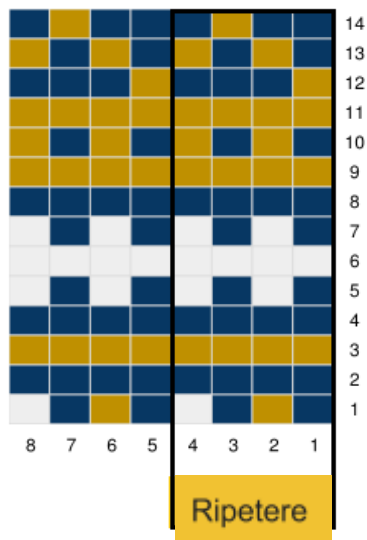
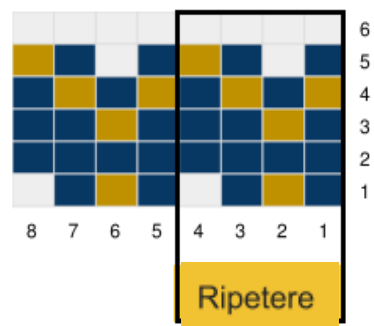
MANICHE

Con il colore B e i ferri da 3 mm avvia 40 (42) 44 (46) 48 m, inserisci un segnamaglie all'inizio del giro e unisci il lavoro in tondo.

Dopo 1 giro a dir, passa al colore A. Lavora 5 (5) 5 (6) 6 cm (1 dir, 1 dir) a coste.

Passa ai ferri da 4,5 mm, lavora un giro dritto, aumenta 8 (6) 8 (10) 12 m a intervalli regolari fino a raggiungere 48 (48) 52 (56) 60 m.

TABELLA DI LAVORO 1.

GRAFICO 1

GRAFICO 2


Alla fine del motivo, continua con il colore A. Lavora un Aum 1 dx e un Aum 1 sx per aumentare il giro come segue:

2 dir, Aum 1 dx, lavora a dir le ultime 2 m, Aum 1 sx, 2 dir.

Aumenta ogni 8 giri per un totale di 8 (9) 8 (9) 9 volte per ottenere 64 (68) 68 (72) 80 m.

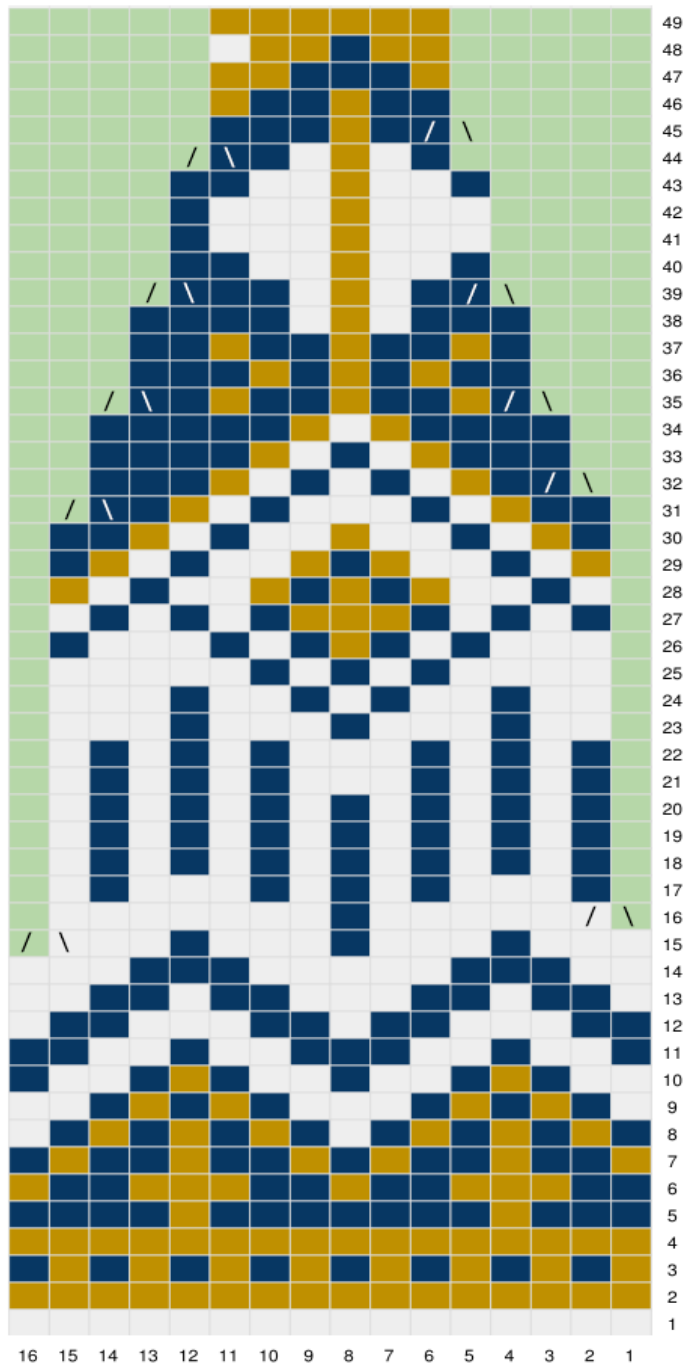
Continua a lavorare la manica finché non misura: 47 (48) 49 (50) 51 cm o la lunghezza desiderata.


Tabella di LAVORO 2

Al termine, taglia il filo, metti le 4 m prima dell'inizio del giro e le 4 m dopo l'inizio del giro su un fermamaglie o un filo di scarto. Metti i restanti 56 (60) 60 (64) 72 su un ferro ausiliario o sul filo di scarto.

Lavora la seconda manica.

GRAFICO 3



 2 m ch ins a dir

SPRONE

Unisci il corpo ed entrambe le maniche: il segnapunti dell'inizio del giro nello stesso punto. Metti le m di una manica sul ferro e lavora a diritto sui ferri per il corpo, lavora sulle m del davanti, lavora sull'altra manica, poi lavora sulle m del dietro = 256 (272) 288 (304) 336 m sui ferri.

Tabella di LAVORO 3

Per le taglie XS (S) salta i giri 41, 49 = 96 (102) 108 (114) 120 m sui ferri.

Giro successivo, diminuire in modo uniforme 18 (22) 26 (28) 32 m = 78 (80) 82 (86) 88 m.

COLLO A PUNTO COSTE

Con il colore B e i ferri da 3 mm, lavora 3-4 cm a p. coste (1 dir, 1 rov). Chiudi senza stringere seguendo il motivo.

ASSEMBLAGGIO

Unisci i bordi delle ascelle con un ago da lana, chiudi tutti i fili.

Lava in acqua tiepida e asciuga su una superficie piana.

Divertiti!

Yuha Knitting