



MODELLO PER MAGLIA

La Maglia Verde

Maglietta per bambino - Tour de France

Design: Marie Hoff | Hobbii Design



MATERIALE

6 (6) 7 (8) 9 (10) gomitoli di Rainbow Cotton
8/8, col Dark Green (022)

1 (1) 1 (1) 2 (2) gomitoli di Rainbow Cotton
8/8, col White (001)

Ferri circolari 3 mm, 40 e 60 cm

Ferri circolari 4 mm, 40 e 60 cm

Ferri a doppia punta 3 mm

Ferri a doppia punta 4 mm

O usa la tecnica dell'anello magico

COMPOSIZIONE DEL FILATO

 **Rainbow Cotton 8/8**, Hobbii

100% cotone

50 g = 75 m

TENSIONE DELLA MAGLIA

10 x 10 cm = 21 m x 28 giri con i ferri 4 mm

ABBREVIAZIONI

Dir = diritto

Rov = rovescio

A = A1S = fare un aumento a sinistra (nel diagramma) riprendere la barra verticale tra due m e lavorarla a ritorto. *Per evitare irregolarità nel modello, assicurati che la barra che raccogli sia dello stesso colore della maglia che stai per lavorare.*

C1 = Colore Dark Green (022)

C2 = Colore White (001)

TAGLIE

2 anni (3-4 anni) 5-6 anni (7-8 anni) 9-10 anni
(11-12 anni)

MISURE

Lunghezza: 38 (42) 46 (49) 51 (51) cm

Circonferenza del torace: 57 (62) 70 (75) 81
(81) cm

INFORMAZIONI DEL MODELLO

La maglia è lavorata dall'alto in basso sui ferri circolari. Lo sprone presenta un modello di bici, lavorato secondo un diagramma.

HASHTAGS PER I SOCIAL MEDIA

#TDF22

#OnTourWithHobbii

#hobbiidesign

@letourdefrance

@hobbii_yarn

ACQUISTA IL TUO FILATO QUI

<http://shop.hobbii.it/la-maglia-verde-maglietta-per-bambino-tour-de-france>

DOMANDE

Se hai domande riguardo i modelli, puoi scrivere a servizioclienti@hobbii.it

Ricordati di specificare il nome e numero del modello.

Buon sferruzzamento!

Modello



INFO E CONSIGLI

Lavorare la maglia dall'alto in basso con i ferri circolari a maglia rasata usando C1. Lo sprone è lavorato secondo il diagramma e presenta un modello di bici in C2.

Posizionare un segnamaglie tra ogni ripetizione nel diagramma può essere utile per tenere traccia di quanto sei lontano dal diagramma e dove fare gli aumenti.

Quando lavori, mantenere sempre il colore dominante più vicino a te sul dito.

Nelle maglie in cui i cambi di colore sono molto distanti, puoi avvolgere i due fili uno attorno all'altro sul rovescio del lavoro per evitare fili lunghi sciolti.

Il diagramma viene letto dall'alto verso il basso, da destra a sinistra. Inizia dalla freccia e spostati verso il basso.

CORPO

Scollatura

Avviare 72 (72) 76 (80) 80 (84) m con i ferri circolari 3 mm, 40 cm usando C1. Posizionare un segnamaglie - questo segna l'inizio del giro. Lavora 3 (3) 3 (4) 4 (4) cm a coste (1 dir, 1 rov).

Passare ai ferri circolari 4 mm e aumentare in modo uniforme 0 (0) 20 (16) 28 (24) m. Ora avrai 72 (72) 96 (96) 108 (108) m sui ferri.

Ora lavorare secondo il diagramma A.

Dopo aver lavorato l'intero diagramma, avrete 168 (168) 224 (224) 252 (252) m sui ferri.

Lavorare altri 1 (1) 2 (4) 5 (5) giri aumentando 20 (36) 0 (14) 0 (0) m sul 1° giro = (204) 224 (238) 252 (252) m sui tuoi ferri.

Dividi corpi e maniche

Ora è il momento di dividere le maniche dal corpo, lasciare riposare le m per le maniche su un ferro circolare in più o un filo di scarto.

Lavora 27 (30) 33 (35) 40 (40) m, posizionare le succ 40 (42) 46 (48) 48 (48) m per le maniche su un filo di scarto. Avviare 6 (6) 8 (8) 8 (8) nuove m, lavora 54 (60) 65 (71) 77 (82) m, posizionare le succ 40 (42) 46 (48) 48 (48) m per le maniche su un filo di scarto. Avviare 6 (6) 8 (8) 8 (8) nuove m. Lavora le restanti 27 (30) 34 (36) 42 (40) m.

PANNELLO POSTERIORE E FRONTALE

Avrai ora 120 (132) 148 (158) 172 (172) m sui ferri e le m per le maniche saranno appoggiate su un filo di scarto. Mettere un segnamaglie al centro delle 6 (6) 8 (8) 8 (8) nuove m avviate sotto la manica sinistra. Questo sarà l'inizio del giro e da qui misurerai il lavoro.

Continuare fino a quando il lavoro misura 14 (16) 21 (22) 23 (23) cm o fino a raggiungere la lunghezza desiderata prima delle coste.

Sull'ultimo giro diminuire in modo uniforme 10 (12) 14 (16) 18 (20) m

Passare ai ferri circolari 3 mm, 60 cm e lavorare 4 (4) 4 (5) 5 (5) cm a coste (1 dir, 1 rov)

Intrecciare senza stringere troppo.

MANICHE (X2)

Spostare le 40 (42) 46 (48) 48 (48) m delle maniche sui ferri circolari da 4 mm o sui ferri a doppia punta. Riprendere e lavorare una m in ognuna delle 6 (6) 8 (8) 8 (8) m avviate sotto la manica. Ora avrai 46 (48) 54 (56) 56 (56) m sui ferri.

Posizionare un segnamaglie al centro delle 6 (6) 8 (8) 8 (8) m avviate sotto la manica per segnare l'inizio del giro.

Continuare a lavorare in tondo fino a quando la manica misura 6 (6) 7 (7) 8 (9) cm o fino a raggiungere la lunghezza desiderata prima delle coste.

Lavorare un giro diminuendo in modo uniforme 4 (4) 4 (6) 6 (6) m.

Passare ai ferri da 3 mm e lavorare 3 (3) 4 (4) 4 (4) cm a coste (1 dir, 1 rov)

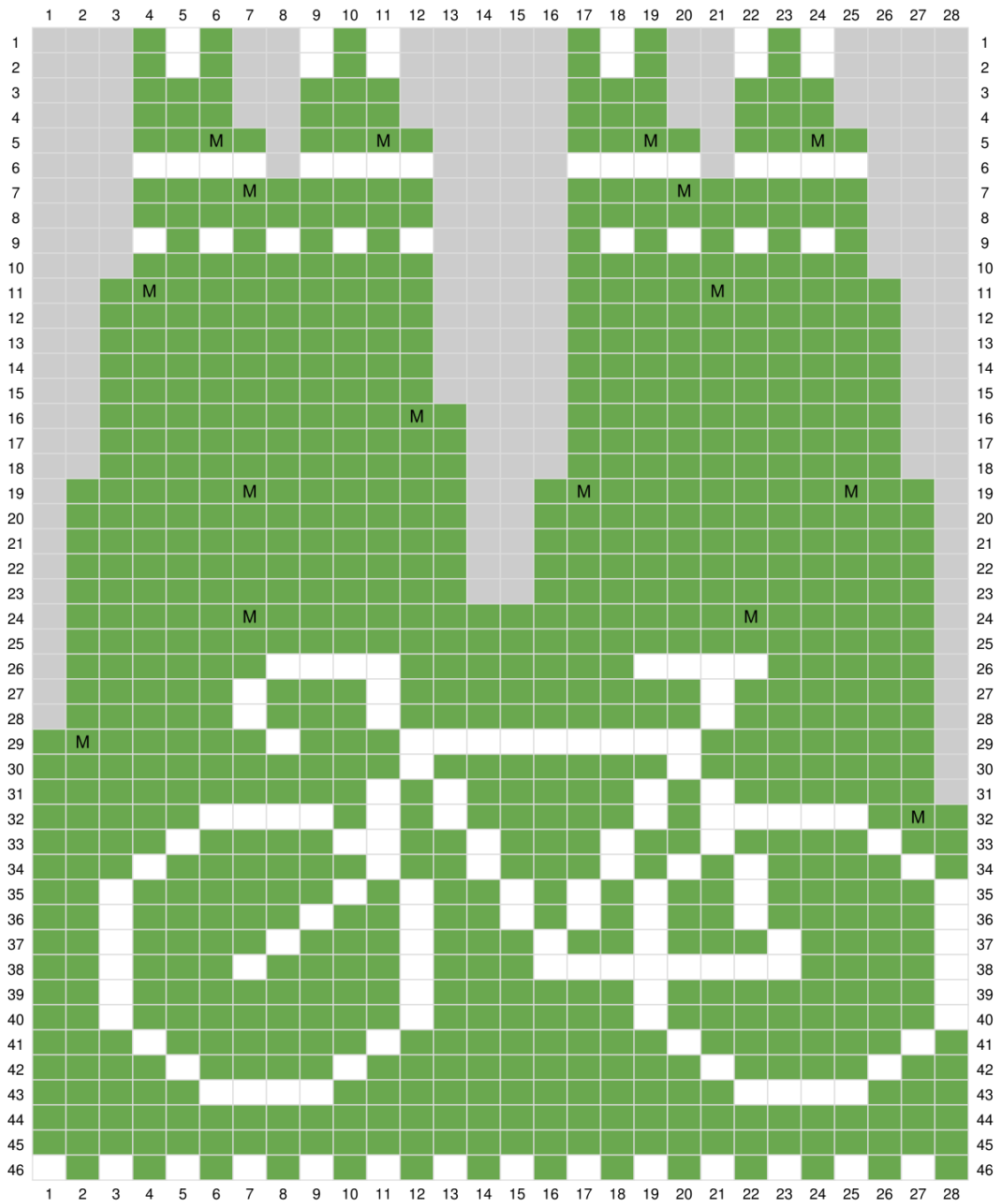
La lunghezza totale della manica sarà ora di approx. 9 (9) 11 (11) 13 (14) cm.

Intrecciare le maglie.

Crea un'altra manica allo stesso modo.

Intrecciare le estremità, lavare e lasciare asciugare in piano.

Diagramma A



- C1
- C2
- No maglie
- M Aumento