



**MODELLO PER UNCINETTO**

# **Woven Rainbow**

**Cuscino**

**Design: OneStopWonders | Hobbii Design**

## MATERIALE

Rainbow Cotton 8/8

- 1 Pink x 1 gomito (col 044)
- 2 Purple x 1 gomito (col 039)
- 3 Light Blue x 1 gomito (col 034)
- 4 Blue x 1 gomito (col 031)
- 5 Green x 1 gomito (col 022)
- 6 Yellow x 1 gomito (col 090)
- 7 Orange x 1 gomito (col 066)
- 8 Red x 1 gomito (col 059)
- 9 White x 4 gomiti (col 002)

Uncinetto 3.5 mm

Bottoni in legno - Cuori - 18 mm  
Cuscino da inserire 42 cm x 42 cm  
Ago da lana  
Forbici  
Segnamaglie

## COMPOSIZIONE DEL FILATO

 **Rainbow 8/8**, Hobbii

100 % Cotone  
50 g = 75 m

## TENSIONE DELLA MAGLIA

### Davanti:

Punto intreccio = 5 cm x 5 cm = 11 m x 11  
giri

### Dietro:

MMA = 5 cm x 5 cm = 9 m x 6 giri

## ABBREVIAZIONI

cat = catenella  
mb = maglia bassa  
mma = mezza maglia alta  
sp.cat = spazio catenella  
sp#Cat = catenella-numero spazio  
RIP = ripetere

## DOMANDE

Se hai domande riguardo i modelli, puoi scrivere a [servizioclienti@hobbii.it](mailto:servizioclienti@hobbii.it)  
Ricordati di specificare il nome e numero del modello.

Buon sferruzzamento!

## TAGLIA

Taglia unica

## MISURE

### Pannello frontale:

appr. 40.5 cm x 40.5 cm

### Pannello posteriore:

appr. 23 cm x 40.5 cm

### Finito:

appr. 40.5 cm x 40.5 cm

## INFORMAZIONI DEL MODELLO

Questo design arcobaleno è semplicissimo da realizzare. Si lavora utilizzando il punto intreccio, noto anche come punto muschio o punto granito.

## HASHTAGS PER I SOCIAL MEDIA

#hobbiiwovenrainbow  
#hobbii design

## ACQUISTA IL FILATO QUI

<http://shop.hobbii.it/woven-rainbow-cuscino>





# Modello



## INFO E CONSIGLI

Se la tua tensione si allenta, puoi regolare il numero di giri per colore. Ogni giro è uguale a 10 cm per ogni colore, ma non può essere più grande di 10 cm o non si adatterà al tuo cuscino. Quando inizi a diminuire, la tua tensione corrisponderà ai giri crescenti o potresti finire con un numero significativamente inferiore di giri sull'ultimo colore.

Le 2 cat contano sempre come una maglia. Lavorare nello spazio di 2 cat invece che nella maglia di 2 cat. Farà apparire un piccolo foro sul bordo, ma non verrà mostrato una volta che avrai unito i pannelli. Man mano che aumenti, il conteggio delle maglie aumenterà di 2 M per giro. Diminuendo, diminuirà di 2 M per giro.

**CONSIGLIO:** Lavorerai sempre (MB, 1 CAT) nello spazio di 1 CAT del giro precedente. Aumenterai sempre alla fine del giro nelle 2 CAT-SP con MB, 1 CAT, MB.

## CORPO

Inizia con Col 1. **3 CAT**

**Giro 1:** Nella terza M dell'uncinetto, MB. GIRA. (2)

**Giro 2:** 2 CAT. Nella 3a CAT (la catenella per girare), MB, 1 CAT, MB. GIRA. (4)

**Row 3:** 2 CAT. Nello SP-1 CAT, MB, 1 CAT. Nello SP-2 CAT, MB, 1 CAT, MB. GIRA. (6)

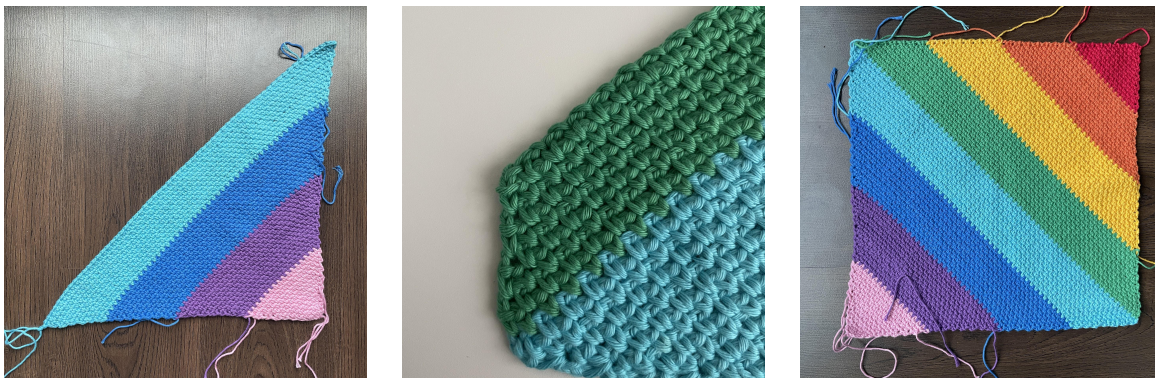
**Giro 4:** 2 CAT. In ogni SP-1 CAT per tutto il giro, \*(MB, 1 CAT). RIP da \* ( ) fino a quando rimane SP-2 CAT. MB, 1 CAT, MB nello SP-2 CAT. Gira. (8)

**Giri 5 - 15:** RIP il giro 4 fino alla fine del giro 15 o fino a raggiungere 10 cm. Passa a COL 2 alla fine dell'ultimo giro.

**Giri 16 - 30:** RIP il giro 4 fino alla fine del giro 30 o fino a raggiungere i 10 cm. Passa a COL 3 alla fine dell'ultimo giro.

**Giri 31 - 45:** RIP il giro 4 fino alla fine del giro 45 o fino a raggiungere i 10 cm. Passa a COL 4 alla fine dell'ultimo giro.

**Giri 46 - 60:** RIP il giro 4 fino alla fine del giro 60 o fino a raggiungere 10 cm. Passa a COL 5 alla fine dell'ultimo giro.



**Diminuzioni:**

Il tuo cuscino dovrebbe misurare 40,5 cm. Assicurati di misurare dai bordi.

**Giro 61:** 2 CAT. SAL le prime 3 M (*saltare le MB, 1 CAT, MB*). Nel succ SP-1 CAT, MB, 1 CAT. In ogni SP-1 CAT per tutto il giro, \*(MB, 1 CAT) RIP da \* ( ) fino alle ultime due m (*MB e 2 CAT*) termina solo con una MB. Non fare 1 CAT dopo l'ultima MB sul tuo uncinetto, MB nello SP-2 CAT. GIRA. (118)

**Giro 62:** 2 CAT. SAL le prime 2 M (*saltare le due MB*). Nello SP- 1 CAT, MB, 1 CAT. In ogni SP-1 CAT per tutto il giro, \*(MB, 1 CAT) RIP da \*( ) fino alle ultime due m (*MB e 2 CAT*) termina solo con una MB. Non fare 1 CAT dopo l'ultima MB sul tuo uncinetto, MB nello SP-2 CAT. GIRA. (116)

**Giri 63 - 75:** RIP il giro 62 fino alla fine del giro 75 o fino a raggiungere 10 cm. Passa a COL 6 alla fine dell'ultimo giro.

**Giri 76 - 90:** RIP il giro 62 fino alla fine del giro 90 o fino a raggiungere 10 cm. Passa a COL 7 alla fine dell'ultimo giro.

**Giri 91 - 105 :** RIP il giro 62 fino alla fine del giro 75 o fino a raggiungere 10 cm. Passa a COL 8 alla fine dell'ultimo giro.

**Giri 92 - 118:** RIP il giro 62 fino agli ultimi due giri sotto o fino a quando rimangono solo 2 MB + SP-2 CAT, senza contare 1 CAT in mezzo.

**Giro 119:** 2 CAT, SAL le prime 2 M. MB nello SP-2 CAT. GIRA.

**Giro 120:** 1 CAT. MB nello sp-2 CAT.

**Chiudere e nascondere le estremità. Le foto sotto mostrano il giro 119.**





## PANNELLO POSTERIORE 1

**Inizia con il colore 9.** La catenella per girare conta come la prima M. 1 CAT non conta come una M.



**57 CAT + 2 CAT per girare**

**Giro 1:** MMA nella terza cat dell'uncinetto. MMA per tutto il giro. GIRA. (58)

**GIRI 2 - 5:** 1 CAT. MMA per tutto il giro. GIRA. (58)

**Passa al Col 1**

**Giro 6:** 1 CAT. MMA per tutto il giro. GIRA. (58)

**Passa al Col 9**

**Giri 7 - 10:** 1 CAT. MMA per tutto il giro. GIRA. (58)

**Passa al Col 2**

**Giro 11:** 1 CAT. MMA per tutto il giro. GIRA. (58)

**Passa al Col 9**

**Giri 12 - 15:** 1 CAT. MMA per tutto il giro. GIRA. (58)

**Passa al Col 3**

**Giro 16:** 1 CAT. MMA per tutto il giro. GIRA. (58)

**Passa al Col 9**

**Giri 17 - 20:** 1 CAT. MMA per tutto il giro. GIRA. (58)

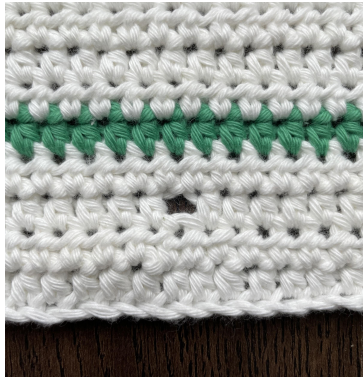
**Passa al Col 4**

**Giro 21:** 1 CAT. MMA per tutto il giro. GIRA. (58)

**Passa al Col 9**

**Giri 22 - 26:** 1 CAT. MMA per tutto il giro. GIRA. (58)

**Chiudere.**



## PANNELLO POSTERIORE 2

In questo pannello farai dei fori per i bottoni. Puoi saltare il giro 2 e ripetere il giro 3 un'altra volta se non vuoi fare i fori.

**Inizia con il colore 9.** La catenella per girare conta come la prima M. 1 CAT non conta come una M.

### 57 CAT+ 2 CAT per girare

**Giro 1:** MMA nella terza cat dell'uncinetto. MMA per tutto il giro. GIRA. (58)

**Giro 2:** 1 CAT. 13 MMA, 1 CAT, SAL-1, \*(14 MMA, 1 CAT, SAL-1). RIP da \*( ) ancora una volta. 14 MMA. (58)

**Giri 3 - 5:** 1 CAT. MMA per tutto il giro. GIRA. (58)

### Passa al Col 5

**Giro 6:** 1 CAT. MMA per tutto il giro. GIRA. (58)

### Passa al Col 9

**Giri 7 - 10:** 1 CAT. MMA per tutto il giro. GIRA. (58)

### Passa al Col 6

**Giro 11:** 1 CAT. MMA per tutto il giro. GIRA. (58)

### Passa al Col 9

**Giri 12 - 15:** 1 CAT. MMA per tutto il giro. GIRA. (58)

### Passa al Col 7

**Giro 16:** 1 CAT. MMA per tutto il giro. GIRA. (58)

### Passa al Col 9

**Giri 17 - 20:** 1 CAT. MMA per tutto il giro. GIRA. (58)



### Passa al Col 8

**Giro 21:** 1 CAT. MMA per tutto il giro. GIRA. (58)

### Passa al Col 9

**Giri 22 - 26:** 1 CAT. MMA per tutto il giro. GIRA. (58)

**Chiudere e nascondere le estremità.**

## ASSEMBLAGGIO

**1.)** Posiziona il pannello frontale verso di te con entrambi i lati rivolti verso l'alto. Con il rosso in alto e il rosa in basso.



**2.)** Posiziona il pannello posteriore 1 sul fondo con la striscia rosa rivolta verso il bordo inferiore come nella foto sopra.

**3.)** Posiziona il pannello posteriore 2 con la striscia rossa più vicina alla parte superiore del bordo del cuscino come nella foto sopra.



**4.)** I due pannelli posteriori dovrebbero sovrapporsi leggermente con il pannello posteriore 2 sopra il pannello 1. Altrimenti i tuoi bottoni saranno sul lato rovescio.

**5.)** Fissa il tuo lavoro con i segnamaglie. Capovolgi il tuo lavoro in modo che il lato colorato sia rivolto verso l'alto.

**6.)** Lavora in uno dei 4 angoli. Con il colore 9 e un nodo scorsoio sull'uncinetto, inserisci l'uncinetto in un angolo qualsiasi. Assicurati di passare tra i due pannelli.

7.) Lavora 3 MB nell'angolo. Ora MB lungo il bordo del tuo lavoro. È circa 1 MB per giro, ma puoi regolare e saltare un giro se il tuo lavoro inizia a deformarsi a causa delle troppe maglie. Lavora 3 MB in ogni angolo e continua a MB fino a tornare alla prima MB. MBSS nella prima MB.

8.) Chiudere e nascondere le estremità.

**Bottoni:**

*Questo è opzionale.*

Cuci i 3 bottoni sul pannello posteriore 1.



**Buon divertimento!**

OneStopWonders

