



**MODELLO PER MAGLIA**

# Martha

**Maglietta con motivo traforato**

**Design: Sys Fredens | Hobbii Design**


## MATERIALI

5 (5, 6, 7, 7, 8) gomitoli di Alpaca Blaze, col 47

Ferri circolari da 80 cm/ 3 mm e 3.5 mm  
Ferri a doppia punta da 3 mm e 3.5 mm

Segnamaglie  
Ferro ausiliare

## FILATI

 **Alpaca Blaze**, Hobbii  
40% Acrilico, 30% Alpaca/ 30% Poliammide  
25 g = 225 m

## CAMPIONE DI TENSIONE

24 m e 38 giri = 10 cm  
lavorato seguendo il motivo traforato  
usando ferri da 3.5 mm

## ABBREVIAZIONI

m = maglia(e)  
2 dir ins = lavora 2 m insieme a dritto  
LD = Lavoro dritto  
LR = Lavoro rovescio

## TAGLIE

S (M, L, XL, 2XL, 3XL)

## DIMENSIONI

Larghezza: circa 42 (46, 50, 54, 58, 63) cm  
Lunghezza: 53 (54, 55, 56, 57, 58) cm

## INFORMAZIONI SUL MODELLO

Il corpo del progetto è lavorato in tondo fino ad arrivare agli scalfi manica. Le maniche possono essere lavorate con i ferri circolari usando la tecnica del magic loop oppure si possono usare i ferri a doppia punta.

La maglietta è realizzata con un motivo traforato lavorato seguendo lo schema. Tutti i bordi sono piegati e cuciti sul lato rovescio del lavoro, per creare un bel bordo rifinito.

## VIDEO DELLE TECNICHE

[Magic Loop](#)

## HASHTAG PER I SOCIAL MEDIA

#hobbiiidesign #hobbiiimarta

## ACQUISTA QUI IL FILATO

<http://shop.hobbii.it/martha-maglietta-con-motivo-traforato>

## DOMANDE

Se hai domande riguardo i modelli, puoi scrivere a [servizioclienti@hobbii.it](mailto:servizioclienti@hobbii.it)  
Ricordati di specificare il nome e numero del modello.

Buon sferruzzamento!

# Modello



## BORDO

Con i ferri circolari da 3 mm, avvia morbidamente 200 (220, 240, 260, 280, 300) m e unisci il lavoro in tondo.

Lavora 1,5 cm a maglia rasata.

Giro successivo: \*Gettato, 2 dir ins\* fino alla fine del giro.

Lavora 1,5 cm a maglia rasata, lavora tutti i gettati.

## CORPO

Prendi i ferri circolari da 3.5 mm e lavora 2 giri a maglia rasata.

Continua a lavorare in tondo mentre segui lo schema che trovi all'ultima pagina del modello, fino a che il lavoro misurerà 34 cm.

Termina con il giro 9 dello schema.

## Segna le cuciture laterali

Posiziona un segnamaglie all'inizio del giro e uno a metà = 100 (110, 120, 130, 140, 150) m per ogni metà.

## Chiudi gli scalfi manica

Lavora a dritto (giro 10 dello schema) dall'inizio del giro, fino a 6 (9, 13, 17, 20, 23) m dal segnamaglie, chiudi 12 (18, 26, 34, 40, 46) m, lavora a dritto fino a 6 (9, 13, 17, 20, 23) m prima del segnamaglie, chiudi 12 (18, 26, 34, 40, 46) m = 88 (92, 94, 96, 100, 104) m per ogni metà.

## PANNELLO POSTERIORE

Continua a lavorare avanti e indietro usando i ferri circolari, sospendendo le restanti maglie. Lavora 2 m a maglia rasata su ogni lato e continua a lavorare seguendo lo schema per le restanti maglie, finché il lavoro misurerà 51 (52, 53, 54, 55, 56) cm. Termina con un giro sul LR (con un giro sul lato rovescio).

## SPALLA DESTRA

Continua a lavorare seguendo il motivo, con 2 m a maglia rasata sui lati della manica.

1. giro, LD: Lav a dir 21 (23, 23, 24, 25, 27) m, gira e sospendi le m rimanenti.

2. giro, LR: Chiudi 2 m e lavora a dir fino alla fine del giro.
3. giro, LD: Lavora seguendo il motivo.
4. giro, LR: Chiudi 2 m e lavora a dir fino alla fine del giro.
5. giro, LD: Lavora seguendo il motivo.
6. giro, LR: Chiudi 2 m e lavora a dir fino alla fine del giro.
7. giro, LD: Chiudi morbidamente = 15 (17, 17, 18, 19, 21) m.

### **COLLO**

LD: Chiudi morbidamente 46 (46, 48, 48, 50, 50) m e lavora seguendo il motivo fino alla fine del giro.

### **SPALLA SINISTRA**

Continua seguendo il motivo con 2 m lavorate a maglia rasata sui lati della manica.

1. giro, LR: lavora a rovescio.
2. giro, LD: Chiudi 2 m e lavora a dir fino alla fine del giro.
3. giro, LR: lavora a rovescio.
4. giro, LD: Chiudi 2 m e lavora a dir fino alla fine del giro.
5. giro, LR: lavora a rovescio.
6. giro, LD: Chiudi 2 m e lavora a dir fino alla fine del giro.
7. giro, LR: lavora a rovescio.
8. giro, LD: Chiudi morbidamente = 15 (17, 17, 18, 19, 21) m.

### **PANNELLO FRONTALE**

La lavorazione è uguale a quella del pannello posteriore, finché il lavoro misura 44 (45, 46, 47, 48, 49) cm. Chiudi con un giro sul LR.

### **SPALLA SINISTRA**

Continua seguendo il motivo con 2 m lavorate a maglia rasata sui lati della manica.

1. giro, LD: Lav a dir 30 (32, 32, 33, 34, 36) m, gira e sospendi le m rimanenti.
  2. giro, LR: Chiudi 4 m e lavora a dir fino alla fine del giro.
  3. giro, LD: Lavora seguendo il motivo.
  4. giro, LR: Chiudi 3 m e lavora a dir fino alla fine del giro.
  5. giro, LD: Lavora seguendo il motivo.
  6. giro, LR: Chiudi 2 m e lavora a dir fino alla fine del giro.
  7. giro, LD: Lavora seguendo il motivo.
  8. giro, LR: Chiudi 2 m e lavora a dir fino alla fine del giro.
  9. giro, LD: Lavora seguendo il motivo.
- Ora chiudi 1 m all'inizio di ogni giro sul LR fino a che rimarranno 15 (17, 17, 18, 19, 21) m.  
Lavora uniformemente finché il lavoro misura 53 (54, 55, 56, 57, 58) cm.  
Chiudi morbidamente.

### **SCOLLO**

LD: Chiudi morbidamente 28 (28, 30, 30, 32, 32) m e lavora seguendo il motivo fino alla fine del giro.

### **SPALLA DESTRA**

Continua seguendo il motivo con 2 m lavorate a maglia rasata sui lati della manica.

1. giro, LR: lavora a rovescio.

2. giro, LD: Chiudi 4 m e lavora a dir fino alla fine del giro.
  3. giro, LR: lavora a rovescio.
  4. giro, LD: Chiudi 3 m e lavora a dir fino alla fine del giro.
  5. giro, LR: lavora a rovescio.
  6. giro, LD: Chiudi 2 m e lavora a dir fino alla fine del giro.
  7. giro, LR: lavora a rovescio.
  8. giro, LD: Chiudi 2 m e lavora a dir fino alla fine del giro.
  9. giro, LR: lavora a rovescio.
- Ora chiudi 1 m all'inizio di ogni giro sul LD finché restano 15 (17, 17, 18, 19, 21) m.  
Lavora uniformemente finché il lavoro misura 53 (54, 55, 56, 57, 58) cm.  
Chiudi morbidamente.

## MANICHE

### BORDO

Chiudi morbidamente 58 (60, 60, 62, 62, 64) m usando i ferri circolari o a doppia punta da 3 mm, per i ferri circolati usa la tecnica del magic loop.  
Lavora 1,5 cm a maglia rasata.  
Giro successivo: \*Gettato, 2 dir ins\* fino alla fine del giro.  
Lavora 1,5 cm a maglia rasata, lavora a dir tutti i gettati.

### MANICA

Prendi i ferri da 3.5 mm  
Lavora 3 giri a maglia rasata. Posiziona un segnamaglie all'inizio del giro.  
Continua lavorando in tondo seguendo lo schema, il segnamaglie centrale della manica è la 5° m, allo stesso tempo aumenta 1 m su ogni lato del segnamaglie come segue:  
Lavora a dir 1 m prima del segnamaglie, aumenta 1 m (prendi il filo e lavoralo a dritto ritorto), lavora 2 m, aumenta 1 m = 2 m aumentate.  
Continua a lavorare gli aumenti ogni 6 giri fino a che non avrai 86 (92, 96, 100, 106, 110) m.  
Lavora le nuove m seguendo il motivo e lavora le 2 m tra gli aumenti a maglia rasata.  
Continua fino a che il lavoro misurerà circa 39,5 (40, 40,5, 41, 41,5, 42,5) cm.  
Lavora avanti e indietro sui ferri circolari fino a che il lavoro misurerà circa 42 (44, 46, 48, 50, 52) cm.

### Arrotondamento della manica

Chiudi 5 m all'inizio di ogni giro (salta la prima m) 7 (7, 8, 8, 9, 9) volte su ogni lato = 16 (22, 16, 20, 16, 20) m. Chiudi morbidamente.  
Lavora l'altra manica allo stesso modo.

## RIFINITURA

### SCOLLO

Cuci le spalle assieme.  
Riprendi e lavora a dir circa 140 (140, 144, 144, 148, 148) m lungo lo scollo, usando i ferri circolari da 3 mm e lavora 1 cm a maglia rasata.  
Giro successivo: \*Gettato, 2 dir ins\* fino alla fine del giro.  
Lavora 1,5 cm a maglia rasata, lavora a dir tutti i gettati.  
Piega il bordo e cucilo sul LR.

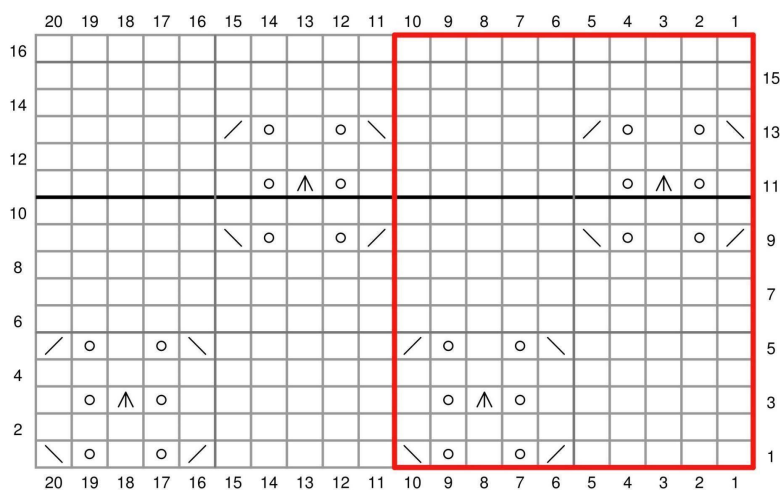
## MANICHE





Cuci le maniche al corpo della maglia cucendo i primi 3-5 cm delle maniche, assieme ai punti chiusi della maglia e cuci i punti chiusi sulla manica allo scalfio manica della maglia, mentre tenendo insieme i 5 cm centrali della manica per creare un effetto a sbuffo.

## BORDI

Piega il bordo della maglia e cucilo sul LR. Fai lo stesso sulle maniche.

## SCHEMA



- lavora a dritto sul LD, rovescio sul LR
-  2 dir ins
-  2 dir ins a rit
-  3 dir ins: passa 2 m a dritto, 1 dir, porta le m passate sopra la m lavorata
-  gettato