



MODELLO PER UNCINETTO

Heart Full of Joy

Cuscino


Design: Hookloopsarah | Hobbii Design

MATERIALE

4 gomitoli di Amigo XL colore 08
1 gomitolo di Carnival colore 19
1 gomitolo di Carnival colore 10
1 gomitolo di Carnival colore 11
1 gomitolo di Carnival colore 06

Uncinetto 3.5 mm
Imbottitura in fibra (o cuscino della misura giusta)

COMPOSIZIONE DEL FILATO

 **Carnival**, Hobbii
100% Acrilico premium
100 g = 240 m

 **Amigo XL**, Hobbii
100 % Acrilico HB
50 g = 100 m

TENSIONE DELLA MAGLIA

10 cm x 10 cm = 15 m x 14 giri

ABBREVIAZIONI

cat = catenella
mb = maglia bassa
mbss = maglia bassissima
DL = Diritto del lavoro
RL = Rovescio del lavoro
CP= colore principale

TAGLIA

Taglia unica

MISURE

Larghezza: 58 cm
Lunghezza: 50 cm

INFORMAZIONI DEL MODELLO

Ogni lato del copricuscino è lavorato dal basso verso l'alto, usando la tecnica tapestry e seguendo il diagramma; il disegno su ogni lato è identico; entrambi i lati sono uniti attraverso mb, lasciando 1 lato aperto per l'imbottitura, poi chiudendolo con mb.

VIDEO DELLE TECNICHE

Video tutorial del modello:

https://youtu.be/bLAGnp_kx34

HASHTAGS PER I SOCIAL MEDIA

#hobbii design #hobbiiheartfullofjoy

DOMANDE

Se hai domande riguardo i modelli, puoi scrivere a servizioclienti@hobbii.it
Ricordati di specificare il nome e numero del modello.

Buon sferruzzamento!



Modello



INFO E CONSIGLI

Iniziare dal basso del diagramma: ogni quadrato corrisponde a 1 mb, ogni giro del diagramma corrisponde a 1 giro. Cambiare i colori con la tecnica tapestry, secondo il diagramma. Inizia con il colore principale il grey, poi introdurrà progressivamente gli altri colori, portandoli con te fino alla fine.

La tecnica tapestry può essere reversibile, ma per questo progetto creerai un Diritto del lavoro (il lato pulito e visibile) e un Rovescio del lavoro (il lato "rovescio", dove il processo di tapestry sarà nascosto).

LATO 1

78 cat con il colore principale (CP) in Grey, poi inizia a seguire il diagramma 1.

GIRO 1-4. 77 mb per tutto il giro.

GIRO 5 (DL). 38 mb in col CP, 1 mb in col 2, 38 mb in col CP.

Nel Giro 5, inizia a lavorare le mb con BC. Dopo circa 10 m, inserire il col 2 e continua a lavorare con il col CP sopra il col 2 (Foto 1, 2 e 3)



Foto 1



Foto 2



Foto 3

Nella 38ª mb, chiudere la m con il col 2 (Foto 4 e 5).



Foto 4



Foto 5

Seguendo il diagramma 1, lavora 1 mb con il col 2, quindi inserire l'uncinetto nella 39ª m con il col 2, ma chiudi la m con il CP (Foto 6 e 7).



Foto 6



Foto 7

Lavora le 38 mb succ con il CP, sopra il col 2, che porterai con te lungo il lavoro.

GIRO 6 (RL). 37 mb con il CP, 3 mb con i col 2, 37 mb con il CP.

Nel Giro 6, lavora con il CP per 36 m. Nella 37ª mb, chiudere la m con il col 2 e lavora 3 mb con il col 2. Alla 3ª mb, chiudere la m con il CP (Foto 8), e lavora 37 m con il CP sopra il col 2.



Foto 8

GIRO 7 – 72. Lavora il modello seguendo il diagramma 1, introducendo progressivamente tutti i colori e usando la tecnica tapestry come descritto.

Qui ci sono altri consigli utili per aiutarvi nel vostro lavoro:

- *Su tutti i giri del Rovescio del lavoro, provate a lavorare sopra i fili che state portando con voi alternativamente: lavorate 1 mb sopra e 1 mb sotto (Foto 9). In questo modo, i colori non si vedranno sul DL (o saranno meno visibili).*



Foto 9

- *Quando introducete tutti i colori, dovrete portarli con voi per tutto il percorso. Prenderai quello che ti serve a seconda del segmento di colore che il diagramma 1 richiede, mentre lavorerai sugli altri come descritto sopra.*

- *Quando si lavora con tutti i colori contemporaneamente, i filati si aggrovigliano; il mio consiglio è di disporre tutte le matasse allineate in modo ordinato vicino a voi e di lavorare ogni colore quando si presenta sul diagramma. NON cercate di riallineare le matasse dopo aver lavorato ogni segmento di cuore, ma fate sempre attenzione ai movimenti che state facendo. Così per esempio va bene se incrociate il filato del col 3, diciamo, sopra tutti gli altri filati quando dovete lavorare un segmento in quel colore, ma quando dovete cambiare il colore che state lavorando, fate in modo di disincrociare il col 3 portandolo nella posizione che aveva prima di usarlo (questo sarà più chiaro dopo aver visto il mio video tutorial).*
- *Quando hai bisogno di districare tutti i fili, fallo preferibilmente alla fine di una fila, e non nel mezzo.*

Alla fine del giro 72, tagliare il filo.

LATO 2

Crea il lato 2 seguendo le istruzioni per il lato 1.

Alla fine del giro 72, NON tagliare il filo.

ASSEMBLAGGIO

Bagnare e/o bloccare a vapore entrambi i lati della federa del cuscino, se necessario. Allinea entrambi i lati in modo che il DL siano rivolti verso l'esterno e inizia a unire i lati con mb, lasciando un lato aperto per l'imbottitura (o il cuscino nella misura corretta). Puoi lavorare su tutte le estremità del filo, mentre lavori a mb sui lati, o semplicemente infilare quelle estremità all'interno della federa. Se riempiete la federa con l'imbottitura in fibra, assicuratevi di metterne più che potete, dato che l'imbottitura tende ad appiattirsi col tempo. Una volta che siete soddisfatti del ripieno, chiudete il lato rimanente con mb come prima.

Fine!

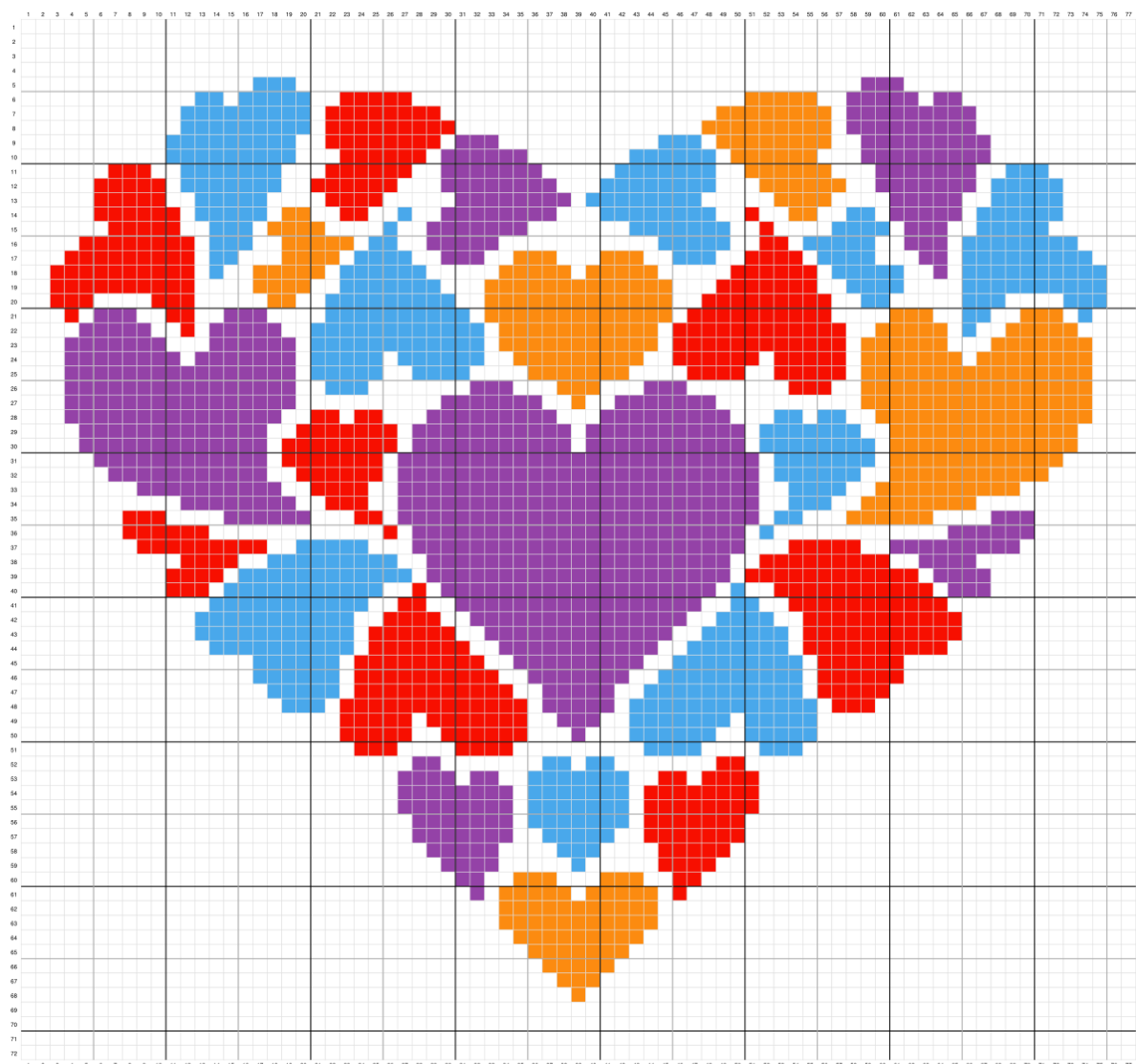
Sarah








HOOKLOOPSARAH

Crochet Creations

DIAGRAMMA



LEGGENDA

	CP colore Grey (08)
	Cuore colore 3 (011)
	Cuore colore 2 (010)
	Cuore colore 4 (006)
	Cuore colore 1 (019)