



MODELLO PER MAGLIA

Dorn

Maglione per bambini

Design: Katharina Müller - My Favourite Stitches | Hobbii Design

MATERIALE

2 (2) 2 (3) 3 gomitoli di Twister Solid, col. 126 (col A)

1 (1) 1 (1) 1 gomitolo di Unicorn, col. 04 (col B)

Ferri circolari da 3 mm di 40 cm (16")

Ferri circolari da 3.5 mm (US 4) - 40 cm (16") and 60 cm (24")

Ferri a doppia punta da 3 mm e da 3.5 mm se non vuoi usare la tecnica del magic loop

Segnamaglie

Ferri ausiliari

COMPOSIZIONE DEL FILATO

 **Twister Solid**, Hobbii

55 % Cotone, 45 % Acrilico /

100 gr = 400 m

 **Unicorn**, Hobbii

75 % Lana Merino, 25 % Poliammide /

100 gr = 400 m

CAMPIONE DI TENSIONE

25 m x 34 giri con i ferri da 3.5 mm = 10 cm

ABBREVIAZIONI

m = maglia(e)

lav a dir = lavora a dritto

lav a rov = lavora a rovescio

rit = attraverso l'asola posteriore

passa 1 m a dir = passa una maglia a dritto

2 dir ins = lavora 2 maglie insieme a dritto

col. = colore(i)

TAGLIE

4 (6) 8 (10) 12 anni

MIRURE

Larghezza: circa 32 (34) 36 (41) 42 cm

Lunghezza: circa 42 (45) 48 (51) 53 cm

Lunghezza della manica (misurata dallo scalfo): 32 (35) 37 (38) 39 cm

INFORMAZIONI SUL MODELLO

Il maglione è lavorato dall'alto verso il basso in tondo con due colori sullo sprone.

Puoi usare la tecnica del magic loop per il collo e le maniche, ma se preferisci i ferri a doppia punta, puoi usare quelli.

Se non hai già familiarità con la dominanza del colore nel lavoro a maglia multicolore, è consigliabile cercare informazioni al riguardo online prima di iniziare a lavorare sullo sprone, poiché questo è fondamentale per l'aspetto del motivo.

HASHTAG PER I SOCIAL MEDIA

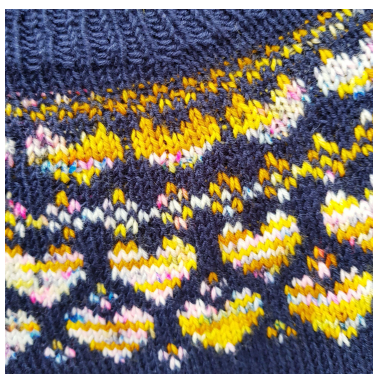
#hobbiidorn #hobbiidesign

DOMANDE

Se hai domande riguardo i modelli, puoi scrivere a servizioclienti@hobbii.it Ricordati di specificare il nome e numero del modello.

Buon sferruzzamento!

Modello



SCOLLO

- Avvia 104 (106) 108 (112) 116 m sui ferri circolari corti da 3 mm con il col. A.
- Inserisci un segnamaglie all'inizio del giro. Lavora a punto coste (*1 dir, 1 rov*) in tondo
- fino a quando lo scollo misura 3 cm.

SPRONE

- Passa ai ferri da 3.5 mm e continua a maglia rasata con il col A.
- Sul giro successivo, aumenta 8 (9) 10 (15) 15 m in modo uniforme sul giro.
- Sul giro successivo, aumenta 8 (11) 14 (17) 19 m in modo uniforme sul giro (= 120 (126) 132 (144) 150 m).
- Ora lavora lo schema con due colori per un totale di 20 (21) 22 (24) 25 volte per giro.
- Aumenta le m come indicato nello schema (= 240 (252) 264 (288) 300 m).
- Una volta terminato lo schema, lavora altri 6 (10) 17 (20) 24 giri.
- Il lavoro ora misura circa 15½ (17) 19 (20) 21 cm misurato dal bordo di avvio.

PARTE DAVANTI E DIETRO (LAVORATI IN TONDO)

- Le m sono ora divise in corpo e maniche, poiché le m delle maniche vengono sospese su un filo o un ferro ausiliario in questo modo:
- dir 69 (73) 78 (89) 93 m (= pezzo davanti), sospendi le successive 51 (53) 54 (55) 57 m (=manica destra), avvia 11 (12) 13 (13) 12 nuove m, lav a dir 69 (73) 78 (89) 93 m (=pezzo posteriore), sospendi le successive 51 (53) 54 (55) 57 m (= manica sinistra), avvia 11 (12) 13 (13) 12 nuove m (= 160 (170) 182 (204) 210 m).
- Continua a lavorare le m del davanti e del dietro a maglia rasata in tondo con il col A fino a quando il lavoro misura 39 (42) 45 (48) 50 cm.
- Passa ai ferri da 3 mm e lavora 3 cm a p. coste (*1 dir, 1 rov*).
- Chiudi senza stringere a p. coste.

MANICA SINISTRA

- Sospendi le m sui f circolari corti da 3,5 mm (o sui f a doppia punta se preferisci non usare la tecnica del magic loop).

- Avvia 5 (6) 6 (6) 6 nuove m, inserisci un segnamaglie per segnare l'inizio del giro, avvia 6 (6) 7 (7) 6 nuove m e lavora fino al segnamaglie (= 62 (65) 67 (68) 69 m).
- Lavora 3 cm a maglia rasata in tondo (tutte le taglie).
- Ora diminuisci 16 (16) 16 (16) 16 m uniformemente sul giro prima del p. coste in questo modo: 2 dir ins , lav a dir fino a 2 m prima del segnamaglie, passa 1 m a dir, 1 dir, passa 1 m a dir . Sposta il segno dal ferro sinistro al ferro destro.
- Ripeti queste diminuzioni ogni 2½ (3) 3 (3½) 4 cm per un totale di 8 volte (= 46 (49) 51 (52) 53 m).
- Lavora in modo uniforme a maglia rasata fino a quando la manica misura 29 (32) 34 (35) 36 cm.
- Lav a dir 1 giro fino a 2 m prima del segnamaglie e diminuisci 0 (1) 1 (0) 1 m in questo modo: passa 1 m a dir 1 dir, passa 1 m a dir .
- Passa ai ferri da 3 mm e lavora circa 3 cm a p. coste (*1 dir, 1 rov*).
- Chiudi senza stringere.

MANICA DESTRA

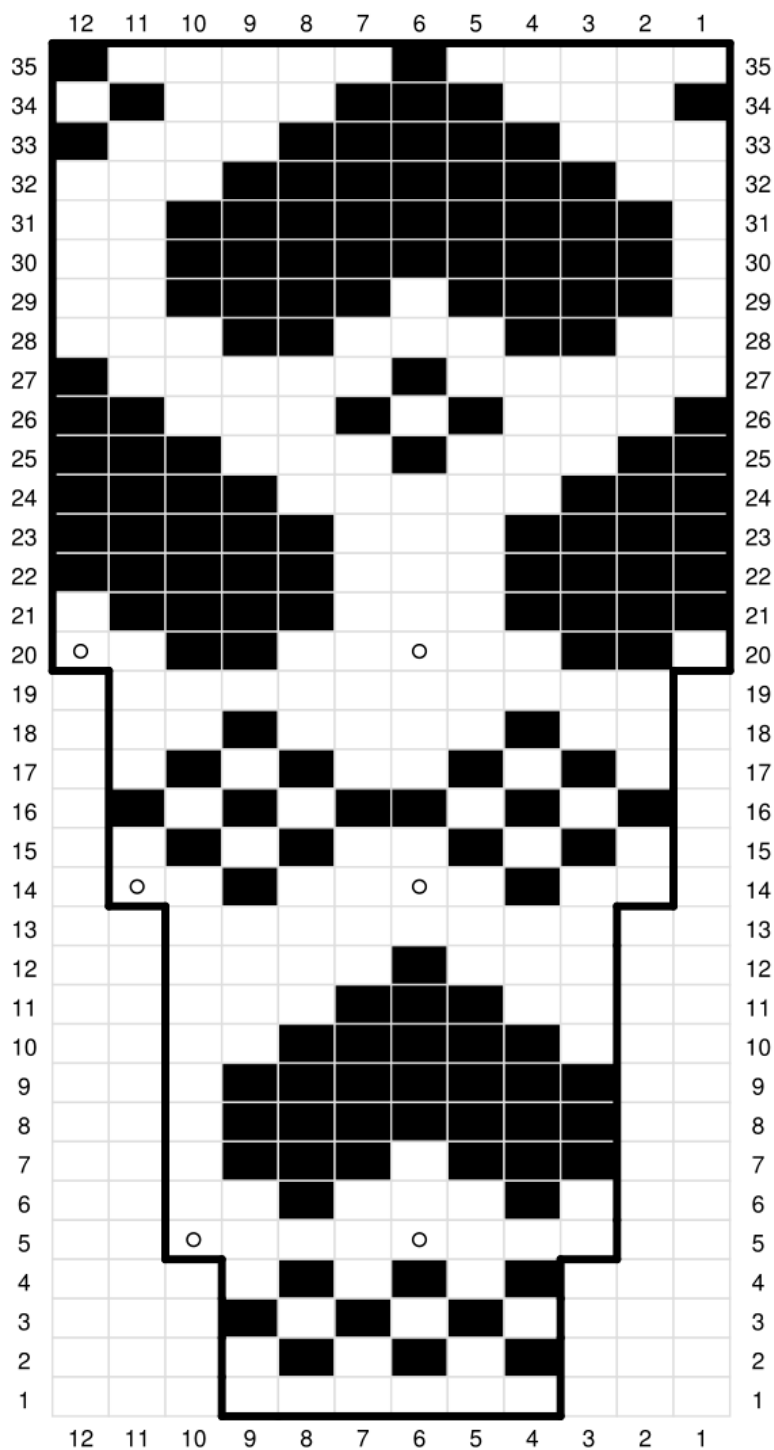
- Lavora la manica destra seguendo lo stesso procedimento della manica sinistra.


FINITURA


- Cuci Insieme i fori sotto gli scalfi.
- Chiudi e nascondi il filo..


SCHEMA

(Lavora il motivo solo all'interno dell'area contrassegnata, ad es. lavora solo le m 4-9 della riga 1).



 Colore A

 Colore B

 Aumenta (riprendi la barra tra le maglie e lavora a dritto attraverso l'asola posteriore con il colore A)

Buon sferruzzamento!

Katharina Müller - My Favourite Stitches