



MODELLO A MAGLIA

Willa

Maglione - Pink Collection

Design: Sys Fredens | Hobbii Design

MATERIALE

4 (5, 5, 5, 6, 6) gomitoli di Mohair Delight, colore 17

Ferri a punta singola 6 mm
Ferri Circolari da 40 cm e 6 mm per il collo risvoltato
Ferro ausiliare
Segnamaglie

COMPOSIZIONE DEL FILATO

 **Mohair Delight**, Hobbii
50 % Mohair, 50 % Acrilico
50 gr = 150 m

CAMPIONE DI TENSIONE

14 m x 19 giri a maglia rasata = 10 cm

TAGLE

XS (S, M, L, XL, XXL)

MISURE

Larghezza: 41 (44, 47, 52, 55, 61) cm

Lunghezza: 52 (53, 54, 55, 56, 57) cm

INFORMAZIONI SUL MODELLO

Parte dietro, parte davanti e maniche sono lavorate separatamente avanti indietro. Una treccia è lavorata nella parte davanti. I pezzi sono cuciti insieme e per ultimo il collo risvoltato è lavorato con i ferri circolari.

HASHTAG PER I SOCIAL MEDIA

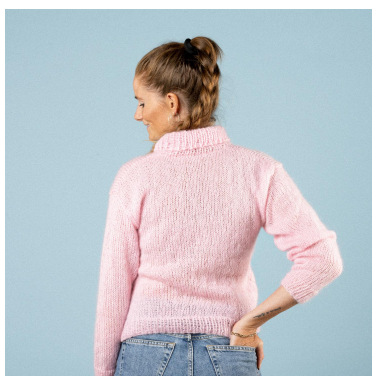
#hobbiidesign #hobbiwilla

DOMANDE

Se hai domande riguardo i modelli, puoi scrivere a servizioclienti@hobbii.it
Ricordati di specificare il nome e numero del modello.

Buon sferruzzamento!

Modello



PARTE DIETRO

Punto coste

Avvia 57 (61, 65, 73, 77, 85) m e lavora a p.coste in questo modo:

Giro 1, LR: 1 Rov, *1 dir, 1 rov*, ripeti da *a* per tutto il giro.

Giro 2, LD: 1 Dir, *1 rov, 1 dir*, ripeti da *a* per tutto il giro.

Ripeti i giri 1-2, finché il p. coste misura circa 5 cm. Termina con un giro sul LR.

Corpo

Continua a maglia rasata.

1 Dir, aum 1 (ad es. lavora la barra tra le m a rit), lavora il resto del giro = 58 (62, 66, 74, 78, 86) m.

Lavora, finché il lavoro misura circa 50 (51, 52, 53, 54, 55) cm.

Termina con un giro LR.

Chiudi tutte le m.

NB La parte dietro è più corta della parte davanti.

PARTE DAVANTI

Punto coste

Avvia 57 (61, 65, 73, 77, 85) m e lavora a p. coste in questo modo:

Giro 1, LR: 1 Rov, *1 dir, 1 rov*, ripeti da *a* per tutto il giro.

Giro 2, LD: 1 Dir, *1 rov, 1 dir*, ripeti da *a* per tutto il giro.

Ripeti i giri 1-2, finché il p. coste misura circa 5 cm. Termina con un giro sul LR.

NB Una treccia è lavorata a metà della parte davanti. La treccia è lavorata su 12 m con 2 m rov su ogni lato.

Corpo

Continua a maglia rasata, prepara per la treccia e aum da 5 m in questo modo:

LD: 1 Dir, aum 1, lav a dir 23 (25, 27, 31, 33, 37), aum 1, lav a dir 4, aum 1, lav a dir 5, aum 1, lav a dir 23 (25, 27, 31, 33, 37), aum 1, 1 dir = 62 (66, 70, 78, 82, 90) m.

LR: Rov 23 (25, 27, 31, 33, 37), dir 2, 1 rov 2, dir 2, rov 23 (25, 27, 31, 33, 37).

Lavora i 2 giri secondo le m.

Da qui lavoriamo la treccia

Giro succ, LD: lav a dir 23 (25, 27, 31, 33, 37), 2 rov, inserisci 4 m su un fermamaglie davanti al lavoro, 4 dir, lav a dir le 4 m sul ferro ausiliare, 4 dir, 2 rov, lav a dir 23 (25, 27, 31, 33, 37).

Lavora i 5 giri secondo le m.

Giro succ, LD: Lav a dir 23 (25, 27, 31, 33, 37), 2 rov, 4 dir, inserisci 4 m su un fermamaglie dietro il lavoro, 4 dir, lav a dir le 4 m su un fermamaglie, 2 rov, lav a dir 23 (25, 27, 31, 33, 37).

Lavora i 5 giri secondo le m.

Ripeti questi 12 giri, finché il lavoro misura circa 46 (47, 47, 48, 48, 49) cm misurato dal bordo di inizio. Termina 3 giri dopo una treccia.

Scollo, parte sinistra

LD: Lav a dir 23 (25, 27, 31, 33, 37). Lavora queste m e inserisci le rimanenti m su un fermamaglie.

LR: lav a rov tutte le m.

LD: lav a dir finché restano 2 m, 2 dir ins rit.

LR: lav a rov tutte le m.

Ripeti gli ultimi 2 giri, finché restano 20 (22, 24, 26, 28, 30) m.

Lavora uniformemente, finché il lavoro misura 52 (53, 54, 55, 56, 57) cm.

Inserisci un segnamaglie sul lato della m = al centro della spalla.

Lavora ancora per 2 cm.

Chiudi.

Inserisci le 16 m centrali su un fermamaglie.

Scollo, parte destra

LD: lav a dir tutte le m

LR: lav a rov tutte le m.

LD: 2 dir ins rit, lavora il resto del giro.

LR: lav a rov tutte le m.

Ripeti gli ultimi 2 giri, finché restano 20 (22, 24, 26, 28, 30) m.

Lavora finché il lavoro misura 52 (53, 54, 55, 56, 57) cm.

Inserisci un segnamaglie sul lato della manica = al centro della spalla.

Lavora ancora per 2 cm.

Chiudi.

MANICHE

Punto coste

Avvia 29 (29, 31, 31, 33, 35) m e lavora a p. coste in questo modo:

Giro 1, LR: 1 Rov, *1 dir, 1 rov*, ripeti da * a *per tutto il giro.

Giro 2, LD: 1 Dir, *1 rov, 1 dir*, ripeti da * a *per tutto il giro.

Ripeti i giri 1-2, finché il p. coste misura circa 5 cm. Termina con il giro sul LR.

Manica

NB Le maniche sono lavorate a maglia rasata con aumenti su ogni lato.

Aumenti

LD: 1 Dir, aum 1 (ad es. lavora la barra tra le m a rit), lavora finché resta 1 m, aum 1, 1 dir = 2 aum.

Continuare ad aumentare sia volta 4° che volta 6° giro, finché avrai 53 (55, 57, 59, 61, 63) m.

Lavora finché il lavoro misura circa 45 cm. Termina con un giro sul LR.

Sprone

Chiudi 5 m all'inizio dei succ giri 6 = 23 (25, 27, 29, 31, 33) m.

Chiudi tutte le m. Inserisci un segnamaglie sulla m centrale = al centro della spalla.

Stessa procedura per la seconda manica.

FINITURE

Unisci la parte dietro e davanti a punto maglia.

Cuci le maniche sul maglione, avendo attenzione che i segnamaglie siano uno di fronte all'altro, al centro della spalla. Cuci insieme i bordi laterali della manica.

COLLO RISVOLTATO

Inizia alla spalla sinistra riprendi circa 80-100 m lungo lo scollo dal LD.

Lavora a p. coste in tondo con i ferri circolari in questo modo: *1 Dir, 1 rov*. Sul primo giro, lavora 3 x 2 m insieme sopra la treccia delle 12 m. Lavora finché il collo risvoltato misura circa 14 cm.

Chiudi senza stringere dal LR oppure mediante la tecnica della chiusura elastica.

Felice lavoro a maglia!

Sys Fredens