



MODELLO PER UNCINETTO

Estelle

Borsa

Design: The Story of a Mulberry | Hobbii Friends

MATERIALE

2 gomitoli di Rainbow Cotton 8/8, colore 052
1 gomitolo di Rainbow Cotton 8/8, colore 055
1 gomitolo di Rainbow Cotton 8/8, colore 024
1 gomitolo di Rainbow Cotton 8/8, colore 051

Uncinetto 4 mm
Zipp 30 cm
2 Bottoni magnetici 20 mm di diametro
Segnamaglie
Ago da lana
Filo da ricamo

COMPOSIZIONE DEL FILATO

 **Rainbow Cotton 8/8**, Hobbii
100% cotone/ 50 g = 75 metri

ABBREVIAZIONI

Cat - catenella
M - maglia(e)
Mb - maglia bassa
Post - posteriore
Mbss - maglia bassissima
Get - gettato

TAGLIA

Unica

MISURE

Altezza: 33 cm
Lunghezza: 29 cm

INFORMAZIONI SUL MODELLO

La borsa è realizzata con la tecnica tapestry e lavorata in tondo.

HASHTAGS PER I SOCIAL MEDIA

#hobbiifriends #hobbiestelle

ACQUISTA IL FILATO QUI

<http://shop.hobbii.it/estelle-borsa>

DOMANDE

Se hai domande riguardo i modelli, puoi scrivere a servizioclienti@hobbii.it
Ricordati di specificare il nome e numero del modello.

Buon sferruzzamento!

Modello



PRIMA DI INIZIARE

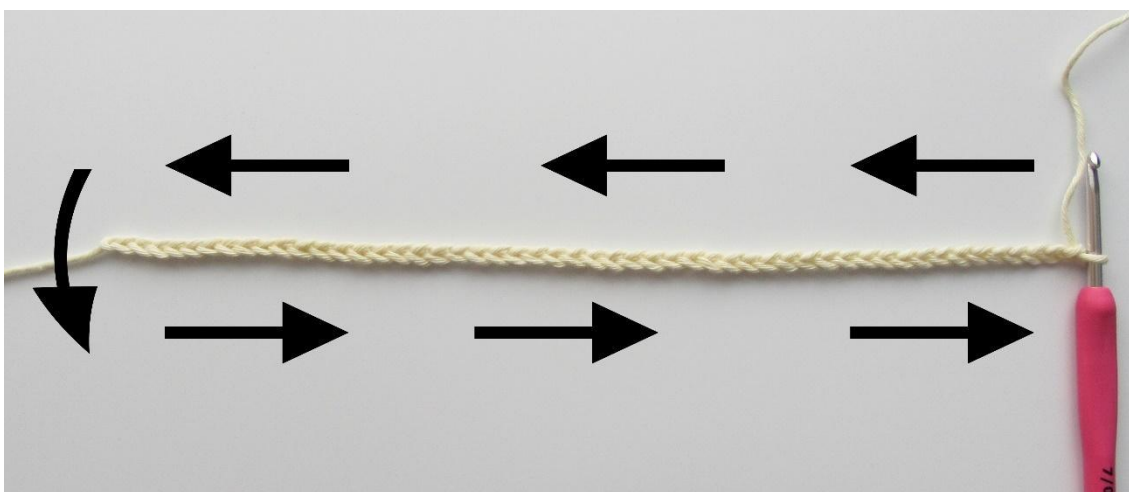
La borsa è lavorata in tondo, quindi lavorerai sempre sul lato dritto.

In questo tutorial troverai una struttura passo passo che ti guiderà attraverso le parti più importanti della realizzazione della borsa. Tuttavia, se sei un uncinetto esperto, sarai in grado di andare direttamente al modello scritto alla fine di questo documento. Il modello contiene anche un diagramma tapestry.

PRIMO PASSO - CATENELLA DI BASE + BASE

1 - Prendi il tuo uncinetto da 4 mm e il fai 51 cat con il filato Vanilla per creare la catenella di base.

La base della borsa è realizzata lavorando 2 giri attorno alla catenella di base.



GIRO 1: Aggiungere i colori (coral, mint and sunny yellow), 2 MB nella seconda cat dell'uncinetto, 1 MB nelle succ 48 m, 4 MB nella m succ, 1 MB nelle succ 48 m, 2 MB nella m succ, Mbss post nella prima MB del giro. (totale di 104 m)

NOTA: - Con la tecnica tapestry, lavori con un colore mantenendo gli altri fili nascosti all'interno delle maglie. Li aggiungerai ora, mentre inizi la prima fila della base, che è interamente Vaniglia, quindi tutto il lavoro è uniformemente spesso.

Come aggiungere i fili: individua la seconda cat dall'uncinetto e posiziona i fili da aggiungere come mostrato nella prima immagine. Inserisci l'uncinetto nella catenella, assicurandoti di passare sotto i fili che stai aggiungendo, gira il filo di lavoro e tira su un occhiello in modo da avere 2 occhielli sull'uncinetto. Ora get e tira attraverso i 2 anelli per avere la tua prima MB. Fai una seconda MB nella stessa catenella, allo stesso modo.

La freccia mostra qual è la seconda catenella.



Continua a fare MB secondo le istruzioni del giro.



Nota: Dopo aver fatto un po' di MB potrai notare che il lavoro si arriccia un po' e noterai i fili che dovrebbero essere nascosti attraverso le maglie. Questo è perfettamente normale, ma NON è quello che vuoi. Tutto quello che devi fare è tirare i fili nascosti per raddrizzare il

lavoro e stringere insieme le maglie. Dovrai prestare attenzione a questo e tirare i fili, quando necessario, durante l'intero progetto. Mantenere una tensione uniforme è la parte più difficile della tecnica Tapestry.

Questo è ciò a cui dovresti mirare:

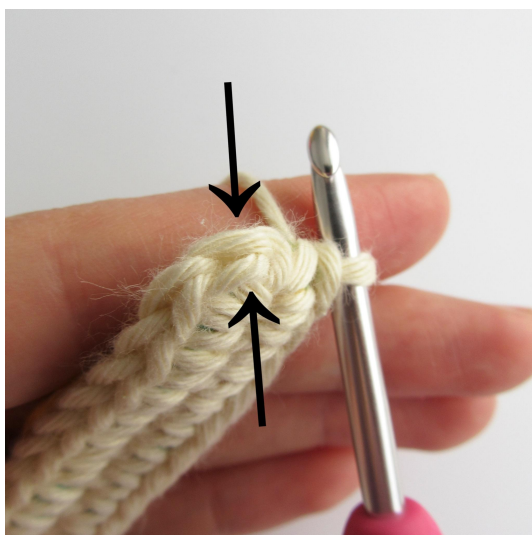
La foto sul lato sinistro mostra la parte anteriore e la foto sul lato destro mostra la parte posteriore



Per finire il giro, dovrai fare Mbss post nella prima MB del giro.

Come fare: identifica il passante posteriore della prima MB, inserisci l'uncinetto, get e tira direttamente attraverso il passante che hai già sull'uncinetto.

La freccia in alto mostra l'asola dietro e la freccia in basso mostra l'asola anteriore.





Alla fine del giro, dopo aver eseguito tutte le 104 MB attorno alla catenella di base e dopo aver unito il giro, il tuo lavoro dovrebbe assomigliare a questo:



GIRO 2: 1 cat (non conta come una m), 2 MB nella stessa m della MBSS, 2 MB nella m succ, 1 MB nelle 48 m succ, 2 MB nelle 4 m succ, 1 MB nelle 48 m succ, 2 MB nelle 2 m succ. (totale 112 m)

Da questo secondo giro in avanti, lavorerai solo nei passanti posteriori delle maglie. Applica ciò che hai fatto nel giro precedente e segui le istruzioni sopra. Ricorda di tirare i fili nascosti quando necessario, per mantenere il lavoro dritto e teso.

Alla fine dovrebbe assomigliare a questo:



Nota: d'ora in poi puoi scegliere di lavorare continuamente senza unire le file o unire le file, in base alle tue preferenze in materia. Ad ogni modo, posiziona un segnamaglie sulla prima MB del giro per segnare dove inizia il giro e spostalo ogni volta che inizi un nuovo giro.



SECONDO PASSO - DIAGRAMMA TAPESTRY

Prima di iniziare a seguire il diagramma tapestry, lascia che ti dia un'ultima informazione utile:

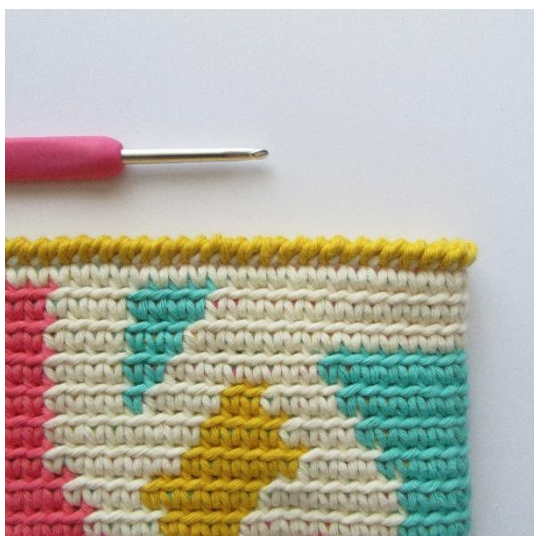
I 2 giri della base sono state realizzate in un solo colore, ma d'ora in poi dovrai effettuare dei cambi di colore a metà del lavoro.

Come cambiare colore: inserire l'uncinetto nell'asola post della maglia e tirare su un occhiello come al solito poi, invece di get e fare passare i 2 occhielli con lo stesso filo, lo farai con il filo della maglia successiva.



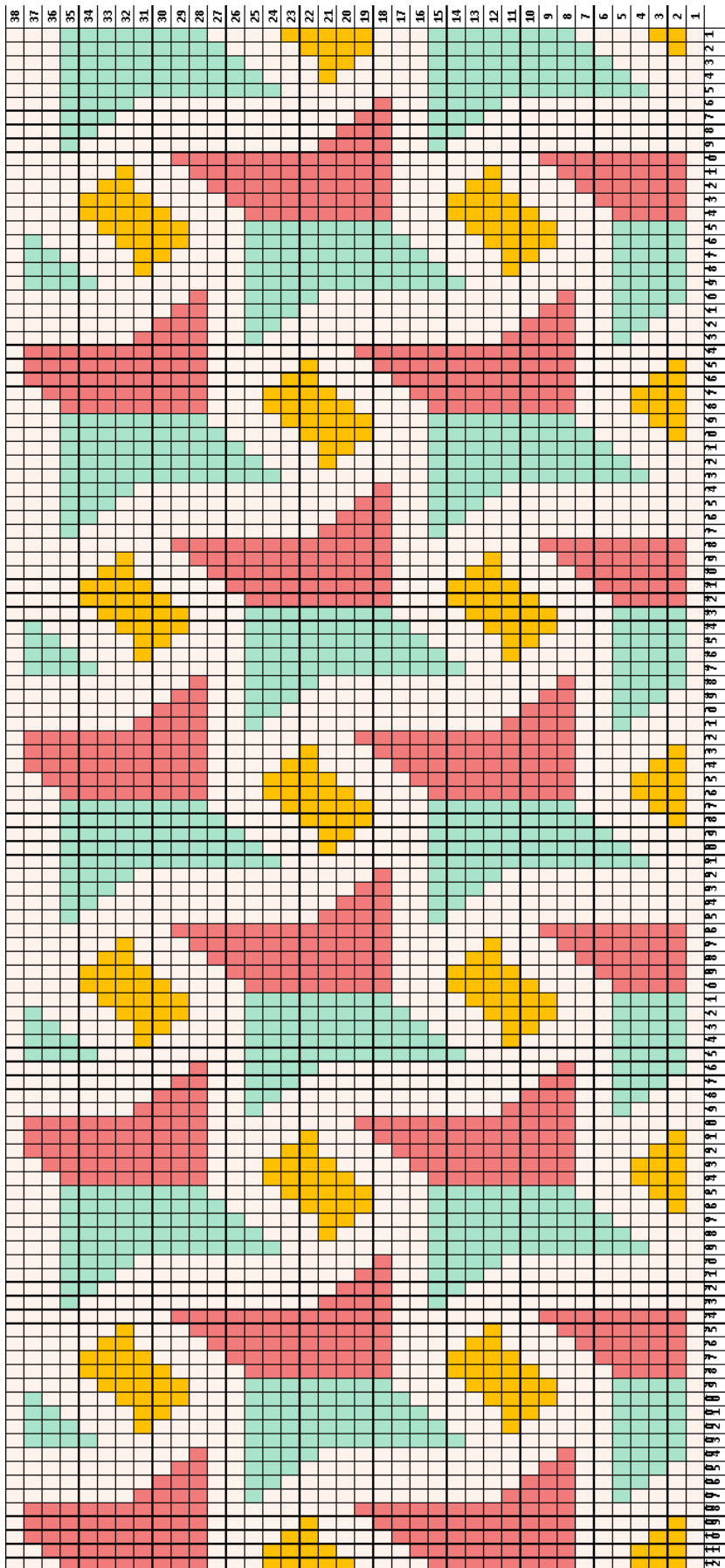
Ora puoi iniziare a seguire il diagramma, applicando tutto ciò che hai letto fino ad ora, per realizzare questa simpatica borsa.

Opzionale: puoi creare un ultimo giro di PG, noto anche come punto granchio, per creare un bel bordo in Sunny Yellow. Puoi creare qualsiasi bordo di tua preferenza o nessuno.



IL DIAGRAMMA

- Ogni quadrato rappresenta 1 maglia bassa nel rispettivo colore. Tutti i punti sono realizzati nell'asola posteriore.



TERZO PASSO - FINITURA DELLA BORSA

Taglia i fili e intreccia le estremità, se non l'hai già fatto.

Anche se stiamo realizzando una borsa piegata in questo modello, una volta raggiunto questo punto, sono disponibili altre opzioni:

- 1** - Puoi attaccare la cerniera o dei bottoni magnetici per la chiusura della borsa, attaccare un paio di cinghie (uncinetto, pelle, tessuto...) e usarla come una borsa.
- 2** - Puoi attaccare la cerniera e usarla come borsa dei progetti. Puoi persino realizzare diverse borse in diversi colori e tenere tuoi panni da maglia o all'uncinetto organizzati e conservati con cura in bellissime borse. Puoi nascondere alcuni granny squares della nonna lì dentro :)

Attaccare la cerniera

Con le spille da balia, fissa la cerniera. Cucilo sulla borsa con un normale ago da cucito e filo. Puoi anche aggiungere una fodera per un aspetto di finitura extra lucido.



Attaccare i bottoni magnetici

Per realizzare la parte piegata della borsa, dovrai attaccare bottoni magnetici. Inizia piegando la parte superiore della borsa. Puoi piegarla quanto vuoi, ma penso che puoi piegare circa un terzo della borsa, creerà proporzioni più pulite. Quindi, devi decidere dove attaccare i pulsanti, in base alle tue preferenze, ma io suggerirei di posizionarli vicino ai bordi. Assicurati che entrambe le parti del pulsante ed entrambi i pulsanti siano allineati.

Puoi utilizzare spilli per fissarli o utilizzare i segnamaglie per contrassegnare la posizione in cui desideri cucirli. Quindi, cucili usando un normale ago e filo da cucito.



Una volta che hai finito, la borsa è pronta. Puoi anche aggiungere una tracolla (uncinetto, pelle, tessuto...) per trasformarla, ad esempio, in una borsa a tracolla.

MODELLO SCRITTO

Con il filato Vanilla fai 51 cat per realizzare la catenella di base

Per la base

Per creare la base, dovrai lavorare attorno alla catenella di base. La base è composta da 2 giri.

GIRO 1: Aggiungere i colori (coral, mint and sunny yellow), 2 MB nella seconda cat dell'uncinetto, 1 MB nelle succ 48 m, 4 MB nella m succ, 1 MB nelle succ 48 m, 2 MB nella m succ, Mbss post nella prima MB del giro. (totale di 104 m)

D'ora in poi lavorare tutte le m nell'asola post.

GIRO 2: 1 cat (non conta come una m), 2 MB nella stessa m della MBSS, 2 MB nella m succ, 1 MB nelle 48 m succ, 2 MB nelle 4 m succ, 1 MB nelle 48 m succ, 2 MB nelle 2 m succ. (totale 112 m)

Nota: D'ora in poi puoi lavorare continuamente senza unire i giri oppure puoi unire i giri, secondo le tue preferenze.

Seguendo il diagramma

Lavora nelle asole post delle maglie

Giro 1 a 38: Lavorare il motivo secondo il diagramma.

Giro 39 (opzionale): PG (Punto granchio) in ogni 112 m in Sunny Yellow per creare un bel bordo. Puoi creare un bordo diverso o nessuno.

Taglia i fili e intreccia le estremità.

Termina la borsa attaccando cerniera e bottoni magnetici secondo le istruzioni precedenti.

Buon sferruzzamento!

The Story of a Mulberry

