



Christy - Maglione

No. 2016-204-7738

Materiale

6 (6, 7) gomitoli di Mohair Delight, colore 20
1 rocca di Glitter 'deluxe', colore Winter Red
Ferri circolari da 3.5 mm e 4.5 mm da 80 cm
Segnamaglie

Composizione dei materiali

Mohair Delight, Hobbii

50% mohair, 50% acrilico / 50 g = 150 metri

Glitter 'deluxe', Go Handmade

100% poliestere/ 100 g = 7000 metri

Campione

20 m e 26 giri= 10 cm il modello con i ferri da 4.5 mm usando il filo doppio.

Compra qui il tuo filato

<http://shop.hobbii.it/christy-maglione>

Misure

S (M, L)

Misure

Larghezza: 45 (55, 65) cm

Larghezza: 46 (48, 50) cm

Informazioni sul modello

Lavora con 1 filo di Mohair Delight ed 1 filo di Glitter 'deluxe' = 2 fili.

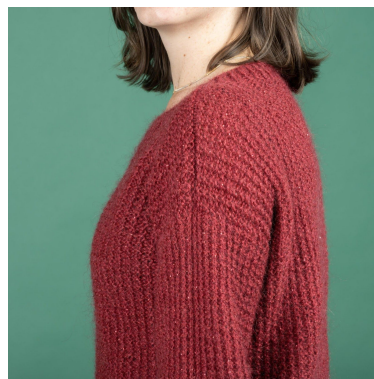
Il maglione è lavorato dal basso verso l'alto, mentre il corpo è lavorato in tondo. Quando le spalle sono cucite insieme, riprendi le maglie per le maniche.

NOTA. Il maglione è lavorato dal lato rovescio, ed è girato quando una volta terminato. Fai attenzione a questo particolare quando sarà il momento di riprendere le maglie degli scalfi maniche e lavorarle.

Questo è un modello corto e largo, quindi ti suggeriamo di provare il maglione per la misura delle maniche.

Hashtags per i social media

#hobbiidesign #hobbiichristy



Buon lavoro!

Modello in tondo

Giro 1: *1 dir, 1 rov*, ripeti da * a *.

Giro 2: lavora il giro a dir.

Ripeti il 1° ed il 2° giro.

Modello avanti e indietro

Giro rov: *1 dir, 1 rov*, ripeti da * a *.

Giro dir: Lavora il giro a dir.

Corpo

Avvia 180 (220, 260) m sui ferri circolari 3.5 mm.

Lavora a coste: *1 dir a rit, 1 rov*.

Lavora 7 giri a coste

Gira il lavoro.

Cambia con il ferro 4.5 mm e lavora il **modello in tondo** finché il lavoro misura 28 (29, 30) cm. Ora il lavoro è separato in 2 pezzi, davanti e dietro. Numero di maglie davanti e dietro = 90 (110, 130) m.

Retro

Continua a lavorare il **modello avanti e indietro** finché il lavoro misura 46 (48, 50) cm.

Spalle e collo

Inserisci il segnamaglie dopo 23 (31, 39) m in ogni lato delle spalle.

Davanti

E' lavorato come il retro finché il lavoro misura 40 (42, 44) cm.

Scollo

Spalla sinistra

Continua con il modello avanti e indietro.

G. a dir: Lavora 32 (40, 48) m, metti le rimanenti m sul ferro ausiliare.

G. a rov: Chiudi 5 m e lavora il resto delle m.

G. a dir: Lavora il giro

G. a rov: Chiudi 4 m e lavora il resto delle m = 23 (31, 39) m per le spalle.

Lavora finché non misurerà 46 (48, 50) cm.

Chiudi 23 (31, 39) m delle spalle.

Inserisci al centro delle 26 (30, 34) m il ferro ausiliare.

Spalla destra

G. a rov: unisci il filo e lavora le rimanenti 32 (40, 48) m.

Continua con **modello avanti e indietro**.

G. a dir: chiudi 5 m e lavora (across.)

G.a rov: lavora il **modello avanti e indietro**.

G.a dir : Chiudi 4 m e lavora le restanti = 23 (31, 39) m per le spalle.
Lavora finché il lavoro misura 46 (48, 50) cm.
Chiudi le 23 (31, 39) m delle spalle.
Cuci le spalle insieme.

NOTA. Fai attenzione che a modello finito la parte dritta del progetto, è il lato rovescio del lavoro, quindi le parti rovescie devono combaciare prima di cucire le spalle assieme.

Maniche

Lavora 76-80 m dalla parte rovescia del lavoro. Gira il lavoro in modo che la parte dritta sia rivolta verso l'esterno. Lavora in tondo usando l'anello magico.
Lavora **il modello in tondo** finché la manica misura. 40 cm.
Gira il lavoro.
Cambia con i ferri circolari 3.5 mm e dim 26-30 m in modo uniforme = 50 m.
Lavora 7 giri a coste: *1 dir a rit,1 rov*.
Chiudi il lavoro.

Girocollo

Lavora l'altra manica allo stesso modo.
Dalla parte rov del lavoro, riprendi le maglie approx. 100-110 m nel girocollo con i ferri circolari 3.5 mm.
Lavora 7 giri a coste: *1 dir a rit,1 rov* (magic loop).
Chiudi le maglie a coste senza stringere.