



Freya - Fair Isle Sweater

No. 2017-202-9650

Materiale

4 (5) 5 (6) gomitoli di Woolpower col 05 (**A**)
1 (1) 1 (1) gomitoli di Woolpower col 07 (**B**)

Ferri circolari, 5 mm e 6mm (80 cm)
Ferri circolari, 5 mm e 6 mm (40 cm)
(o ferri a doppia punta, 5mm e 6mm)
Segnamaglie
Fermamaglie

Qualità del filato

Woolpower, Happy Sheep
100% lana/ 100 g = 160 m

Tensione della maglia

16 m e 24 giri = 10 cm con i ferri 6 mm

Acquista il filato qui

<http://shop.hobbii.it/freya-fair-isle-sweater>

Taglie

S (M) L (XL)

Misure

Larghezza: circa 43 (48) 50 (54) cm
Lunghezza: circa 56 (58) 60 (62) cm

Informazioni del modello

Il maglione è lavorato dall'alto in basso in tondo. Il motivo è lavorato sullo sprone come mostrato nel diagramma.

Puoi usare la tecnica dell'anello magico o ferri a doppia punta.

Video delle tecniche

Anello magico:

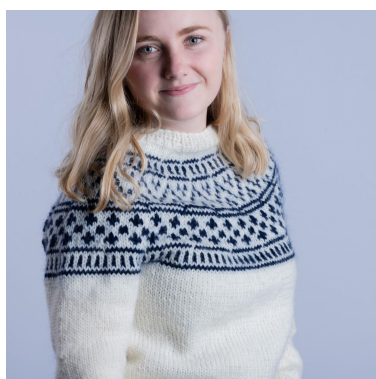
<https://www.youtube.com/watch?v=FlLalfMHMg>

Chiusura elastica:

<https://www.youtube.com/watch?v=qzSYcnP6XzI>

Hashtags per i social media posts

#hobbiidesign #hobbiifreya



Buon sferruzzamento!

Scollatura & sprone

- Avviare 84 (88) 92 (96) m con il **colore A** sui ferri 5 mm, 40 cm. Lavorare a coste 1 dir, 1 rov per 3 cm.
- Passare ai ferri 6 mm, 40 cm.
- Lavorare 1 giro a diritto e aumentare 6 (12) 13 (14) m in modo uniforme lungo il giro = 90 (100) 105 (110) m.
- Lavora 3 giri.
- Iniziare a lavorare il motivo con il colore A e il colore B (vedi diagramma).
Ricorda che il diagramma viene letto dall'angolo in basso a destra all'angolo in alto a sinistra.
- Il diagramma viene ripetuto 18 (20) 21 (22) volte. Passare ai ferri da 80 cm quando i ferri da 40 cm diventano troppo corti.
- Quando sono state lavorate tutte le m e i giri del modello = 39 giri = 216 (240) 252 (264) m.

Il lavoro misura circa 24 cm, inclusa la scollatura.

- Continuare a lavorare a maglia rasata con il **colore A** fino a quando il lavoro misura 25 (27) 29 (31) cm.

Parte sulle maniche e corpo al giro successivo

- Lavora 61 (68) 72 (77) m a maglia rasata (dietro).
- Posizionare le 47 (52) 54 (55) m succ su un pezzo di filo o un fermamaglie. (manica)
- Avviare 8 (8) 8 (10) nuove m sotto la manica.
- Lavora 61 (68) 72 (77) m a maglia rasata (davanti).
- Posizionare le 47 (52) 54 (55) m succ su un pezzo di filo o un fermamaglie (manica).
- Avviare 8 (8) 8 (10) nuove m sotto la manica.

Corpo (davanti+dietro)

Ora hai 138 (152) 160 (174) m per il corpo.

- Mettere un segnapunti sotto le maniche, al centro del nuovo avvio delle m.
- Continuare a maglia rasata per 5 cm.
- Diminuire attorno a ogni segnamaglie in questo modo:
Dopo il primo segnamaglie, 2 m ch ins a dir, a dir fino a 2 m prima del segnamaglie, passa 2 m, passa il segnamaglie, 2 m ch ins a dir, a dir fino a 2 m prima del segnamaglie, passa 2 m.

Ora hai 134 (148) 156 (170) m per il corpo.

- Continuare a maglia rasta per 15 cm.
- Ripetere le diminuzioni sul giro (20 cm in tutto, misurato dallo scolfo).

Ora hai 130 (144) 152 (166) m per il corpo.

- Continua a maglia rasata fino a quando il lavoro misura 28 (30) 32 (34) cm dallo scolfo, o alla lunghezza desiderata.
- Quando raggiungi la lunghezza desiderata, passa ai ferri 5 mm, (80 cm).

- Lavora 5 cm a coste 1 dir, 1 rov.
- Intrecciare a coste.

NB! Se vuoi una chiusura più elastica, usa il metodo di chiusura elastica collegato a pagina 2.

Maniche

Continua in questo modo:

- Riposizionare le 47 (52) 54 (55) m della prima manica sui ferri circolari da 6 mm o sui ferri a doppia punta.
- Riprendere 8 (8) 8 (10) nuove maglie lungo il bordo di avvio sotto la manica.

Ora hai 55 (60) 62 (65) m per la manica.

- Posizionare un segnamaglie sotto le maniche, al centro delle nuove m riprese.
- Continuare a maglia rasata 5 cm.
- Diminuire attorno al segnamaglie in questo modo:
dopo il segnamaglie, 2 m ch ins a dir. lavora a dir fino a 2 m prima del segnamaglie, passa 2 m.
- Diminuire come sempre di 2 cm, 10 (12) 13 (13) volte.

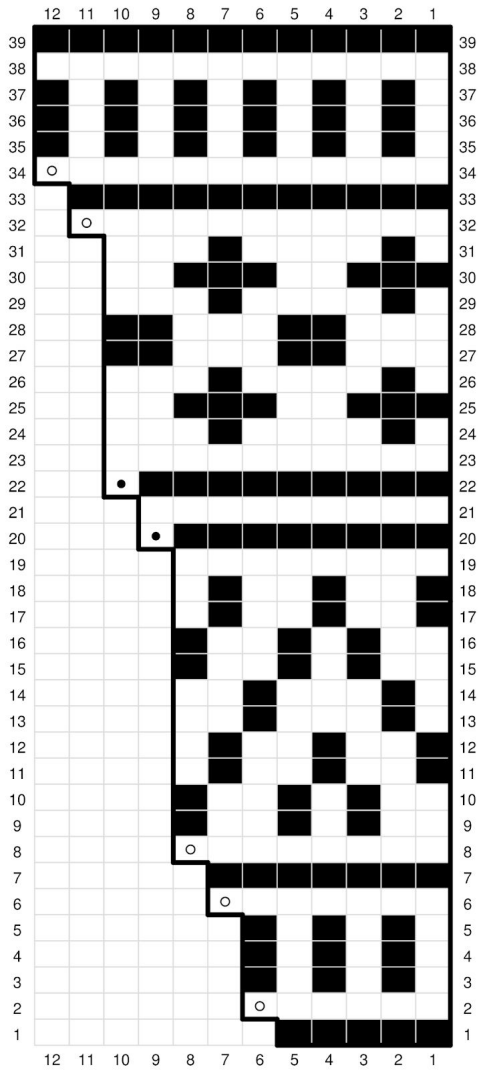
Ora hai 35 (36) 36 (39) m per la manica.

- Lavora a maglia rasata fino a quando la manica misura circa 39 (38) 37 (36) cm dallo scalfio.
- Diminuere 1 (0) 0 (1) m sul giro succ.

Ora hai 34 (36) 36 (38) m per la manica.

- Passare ai ferri circolari o a doppia punta da 5 mm.
- Lavora 4 cm a coste 1 dir, 1 rov.
- Intrecciare a coste, o utilizzare il metodo della chiusura elastica precedentemente menzionato.

Diagramma



Colore A



Colore B



Riprendere la barra tra le m e lavora dir rit con il colore A



Riprendere la barra tra le m e lavora dir rit con il colore B