



Wendy - Maglione

No. 2004-194-6939

Materiale

2 (2) 3 (3) 4 gomitoli di Twister Solid col 125

4 (4) 5 (5) 6 gomitoli di Diabolo col 27

Ferri circolari 3.5 mm e 5 mm (80 cm)
Segnamaglie

Ferro ausiliario con filo, 2 pezzi

Qualità del filato

Twister Solid, Hobbii

55% Cotone, 45 Acrilico/ 100 g = 400 metri

Diablo, Hobbii

30% mohair, 30% Poliammide, 40% Acrilico/25 g= 225 m

Tensione della maglia

18 m e 25 giri 10 cm con 2 fili sul ferro 5 mm a maglia rasata.

Acquista il filato qui:

<http://shop.hobbii.it/wendy-maglione>

Taglie

S (M) L (XL) XXL

Misure

Larghezza: 46 (48) 51 (54) 57 cm

Lunghezza: 56 (58) 60 (61) 62 cm

Informazioni del modello

Il maglione è lavorato con 1 filo di Diabolo e 1 filo di Twister = 2 fili.

Il maglione è lavorato dall'alto verso il basso con i ferri accorciati alla Tedesca sulla scollatura per una migliore vestibilità.

Il maglione ha le maniche a raglan sullo sprone.

Il lavoro viene separato e il corpo e le maniche vengono lavorate separatamente.

Dove c'è scritto un solo numero vale per tutte le taglie.

Hashtags per i social media

#hobbii design #hobbiiwendy

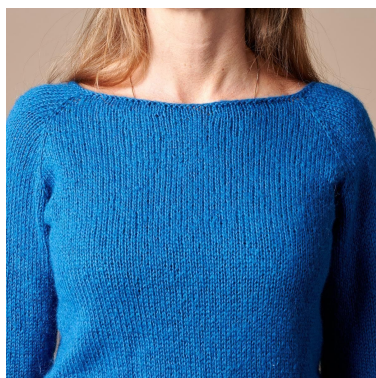
Video delle tecniche

Ferri accorciati alla Tedesca (FA)-

<https://www.youtube.com/watch?v=4Bz7YhiXuA8>

Anello magico -

<https://www.youtube.com/watch?v=FtLalifMHMg&t>



Buon sferruzzamento!

Modello

Bordo

Avviare 112 m sul ferro circolare 3.5 mm per tutte le taglie lavorare in tondo.

1 giro a rovescio.

Segna l'aumento del raglan

Posizionare un segnamaglie attorno alle m che creerà le cuciture raglan, in questo modo:

Posizionare un segnamaglie attorno alla prima m, ora contare 14 (14) 12 (12) 10 m,

posizionare un segnamaglie attorno alla m succ, contare 40 (40) 42 (42) 44 m, posizionare

un segnamaglie attorno alla m succ, contare 14 (14) 12 (12) 10 m, posizionare un

segnamaglie attorno alla m succ, contare 40 (40) 42 (42) 44 m per il primo segnamaglie.

Ora hai 14 (14) 12 (12) 10 m per le maniche 40 (40) 42 (42) 44 m rispettivamente dietro e davanti e 4 m segnate.

L'inizio del giro è tra il dietro e la a manica sinistra.

Sprone

Passare al ferro circolare 5 mm.

La scollatura è modellata con i ferri accorciati alla Tedesca.

Posizionare un segnamaglie al centro della parte anteriore.

Lavora usando i ferri accorciati alla Tedesca e aumentare per il raglan in questo modo:

1 giro, diritto del lavoro: a diritto fino a 14 m prima del segnamaglie al centro del davanti, girare usando FA.

2 giro, rovescio del lavoro: a rovescio fino a 14 m prima del segnamaglie sul davanti, girare usando FA.

3 giro, diritto del lavoro: *a diritto fino al segnamaglie sulla cucitura raglan, 1 aum, 1 dir, 1 aum *, ripetere da *a* in tutte le 4 le cuciture, lavorare 10 m prima del segnamaglie al centro del davanti, girare usando FA. = 8 m aum

NB Le maglie dei ferri accorciati alla Tedesca vengono lavorate come una m.

4 giro, rovescio del lavoro: a rovescio a 10 maglie prima del segnamaglie sul davanti, girare usando FA.

5 giro, diritto del lavoro: *a diritto fino al segnamaglie sulla cucitura raglan, 1 aum, 1 dir, 1 aum*, ripetere da *a* in tutte le 4 le cuciture, lavorare fino a 6 m prima del segnamaglie sul davanti, girare usando FA,

6 giro, rovescio del lavoro: a rovescio a 6 maglie prima del segnamaglie sul davanti, girare usando FA.

7 giro, diritto del lavoro: lavorare a maglia rasata su tutte le m, aum sulle cuciture raglan.

NB Dopo alcuni giri, si può vedere 1 m tra gli aumenti di ogni cucitura. Spostare i segnamaglie mentre si procede.

Continuare a maglia rasata e con aumenti a ogni giro fino a quando hai 50 (52) 54 (58) 60 m sulla manica e 76 (78) 84 (88) 94 m rispettivamente dietro e davanti più 4 maglie segnate. Termina all'inizio del giro e 1 giro senza aumenti = in tutto 256 (264) 280 (296) 312 m sul giro.

NB Se vuoi che il maglione sia più grande puoi fare più giri con aumenti. Ricorda il filo extra.

Qui separa il lavoro per maniche e corpo.

Le maniche e le maglie segnate sono messe da parte su un ferro ausiliario = 52 (54) 56 (60) 62 m e il corpo è lavorato sulle altre m in questo modo:

Mettere da parte le maniche, avviare 8 m, lavora le maglie davanti, mettere da parte le maniche, avviare 8 m, lavorare il dietro.

Corpo

Lavorare in tondo a maglia rasata sul davanti e sul dietro = 168 (172) 184 (192) 204 m.
Lavorare fino a quando il tuo lavoro misura circa 40 cm dallo scalfo.

Bordo

Passare ai ferri circolari 3.5 mm.

1 giro a rov.

Intrecciare.

Maniche

Posizionare le m di una delle maniche sul ferro circolare e lavorare 8 m dal foro del braccio = 60 (62) 64 (66) 70 m.

Lavora a maglia rasata usando la tecnica ad anello magico. Posizionare un segnamaglie al centro sotto la manica. Lavora 4 giri.

Giro di diminuzione: lavora fino a 3 m prima del segnamaglie, 2 m ch ins a dir, 2 dir, 2 m ch ins a dir rit, lavora il resto del giro.

Diminuire ogni 8 giri fino a quando rimangono 44 (46) 48 (50) 52 m.

Lavorare fino a quando la manica misura circa 47 cm dallo scalfo.

Al giro successivo diminuire 6 m in modo uniforme.

Bordo

Passare ai ferri circolari 3.5 mm.

1 giro a rov.

Intrecciare.

Lavorare l'altra manica allo stesso modo.