



# Bromus Cardigan

No. 2003-193-3661

## Materiale

Ferri circolari da 3,5 mm di 80 cm  
Facoltativo: ferri a doppia punta da 3,5 mm per le maniche.

7 Bottoni

3 (3) 4 (5) gomitoli da 50 gr. di Soft Alpaca col. 03 **A**

5 (5) 6 (7) gomitoli da 50 gr. di Soft Alpaca col. 06 **B**

2 (2) 3 (3) gomitoli da 50 gr. di Soft Alpaca col. 08 **C**

## Taglia

S (M) L (XL)

## Misure

Larghezza 50 (52) 54 (56) cm

Lunghezza 55 cm

## Campione di tensione

24 maglie = 10 cm

28 giri = 10 cm

## Informazioni sul modello

Questo cardigan è lavorato in tondo con i ferri circolari, la parte anteriore ed entrambi i giromanica sono in seguito tagliati.

Viene quindi lavorata la striscia al centro dei due pezzi davanti, e successivamente aperta. Lavorerai anche le strisce su ciascun lato, che saranno tagliate per adattarsi alle maniche.

Puoi scegliere di lavorare lo schema con 2 o 3 colori. Se lavori solo con 2, allora puoi ricamare il 3° colore (**colore C**) sul cardigan alla fine.



## Corpo

Avvia 235 (245) 255 (265) maglie con il **colore B**. Le prime 5 maglie del giro sono per la striscia. Inserisci un segnamaglie su ogni lato delle 5 maglie, per assicurarti che non vengano confuse con altre maglie lavorate secondo lo schema. Quando il **colore A** e **C** vengono aggiunti, inizia a lavorare le strisce con colori alternati.

Lavora a punto coste in tondo \* 1 dritto, 1 \* rovescio finché il pezzo misura 5 cm.

Continua in tondo a maglia rasata secondo lo schema, vedi pag 6.

## Dividi il corpo come segue

5 maglie davanti al centro, 56 maglie davanti, 3 (8) 13 (18) maglie per il bordo laterale (queste maglie sono lavorate con il **colore B**), 112 maglie per il pezzo dietro, 3 (8) 13 (18) maglie per il bordo laterale e 56 maglie davanti = 2 ripetizioni dello schema su ciascuna parte davanti e 4 ripetizioni dello schema per la parte dietro.

Continua a lavorare a maglia rasata e seguendo il motivo finché il pezzo misura 53 cm.

Lavora altri 2 cm con il **colore B** a maglia rasata.

Chiudi tutte le maglie senza stringere.

## Maniche

Avvia 48 (50) 52 (54) maglie con il **colore B** e lavora 5 cm a punto coste \* 1 dritto, 1 rovescio\*.

Lavora un giro in tondo a maglia rasata e allo stesso tempo, aumenta in modo uniforme 58 maglie (per tutte le taglie).

Inserisci un segnamaglie all'inizio del giro. Lavora la prima m con il **colore B**, ripeti lo schema 2 volte e lavora l'ultima m con il **colore B**.

Continua a lavorare il motivo a maglia rasata secondo lo schema, allo stesso tempo, aumenta usando il **colore B** su ogni lato del segnamaglie per creare un tassello sotto la manica.

## Aumenti

Aumenta in ogni 6° giro finché avrai un totale di 30 (34) 38 (42) maglie sul triangolo.

Continua senza aumentare ulteriormente, fino a quando la manica misura 45 cm. Finisci con 2 cm del **colore B** a maglia rasata. Non tagliare il filo ma lavora un'abbondanza del bordo.

Da qui lavora avanti e indietro con il **colore B**. Lavora 2 cm a maglia rasata rovescia (rovescio sul LD, dritto sul LR).

Chiudi tutte le maglie senza stringere.

I bordi sono cuciti all'interno della manica per nascondere il bordo tagliato del giromanica.

## Assemblaggio

Esegui una cucitura a zigzag con macchina da cucire lungo il centro davanti, lo scollo ed entrambi gli scalfi manica. Taglia tutte le strisce in modo da aprirle e lavora il bordo

### **Scollatura**

Segna la scollatura sul davanti imbastendo con un filo a contrasto. Misura circa 7 cm dal bordo di chiusura e 9-10 da ciascun lato delle strisce al centro.

Esegui una cucitura a zigzag lungo il filo di contrasto. Taglia facendo attenzione ad avere un'abbondanza su ogni lato di 1- 1,5 cm.

Il bordo del collo sarà completato in una fase successiva.

### **Fascia anteriore**

Con la macchina da cucire, esegui una cucitura a zigzag su ogni lato delle strisce = sul 1° giro delle strisce e sul 5° giro delle strisce.

Taglia la parte frontale tra le cuciture.

### **Scalfo manica**

Misura la larghezza della manica e chiudi il bordo. Segna la larghezza della manica sul corpo.

Realizza 2 cuciture a zig zag con la macchina da cucire lungo le strisce in ogni scalfo. Taglia tra le cuciture.

### **Cuciture sulle maniche**

Cuci insieme i margini delle maniche a punto maglia. Inizia dallo scalfo.

### **Lavorare i bordi**

#### **Bordo del collo**

Riprendi le maglie con il **colore B** lungo il bordo del collo e lavora per 8 cm a p. coste \* 1 dritto, 1 rovescio\*.

Piega il bordo sul rovescio del lavoro e cucilo all'interno del pezzo.

#### **Fascia anteriore sinistra**

Riprendi le maglie con il **colore B** lungo il bordo dal LD. Salta circa ogni 5° m, impedendo che la fascia si allenti rispetto al corpo.

Lavora le maglie del 1° giro come segue: \*1 dritto ritorto, 1 rovescio ritorto\* per chiudere tutti i fori lungo il bordo.

Lavora a p. coste \* 1 dritto, 1 rovescio\* finché la fascia misura 3 cm.

Chiudi a p.coste.

Cuci 7 bottoni, in modo uniforme lungo la fascia davanti.

#### **Fascia anteriore destra**

Con il **colore B**, riprendi le maglie lungo il bordo dal LD, proprio come con la fascia anteriore sinistra.

Lavora le maglie del 1° giro come segue: \*1 dritto ritorto, 1 rovescio ritorto\* per chiudere tutti i fori lungo il bordo.

Lavora a p. coste \* 1 dritto, 1 rovescio\* finché la fascia misura 1,5 cm.

### Asole

Inserisci 7 segnamaglie in corrispondenza dell'altezza dei bottoni sulla fascia anteriore sinistra. Lavora le asole ad ogni segnamaglia, come segue: \*lavora 2 m insieme (dritto o rovescio a seconda di cosa si adatta con il p. coste), gettato \*.

Continua a lavorare a p. coste finché la fascia davanti misura 3 cm. Chiudi a p. coste.

### Cucire le maniche

Cuci le maniche sul corpo dal LD a punto maglia con il **colore B**. Cuci nell'ultimo giro di maglia rasata sulla manica (prima del margine di cucitura).

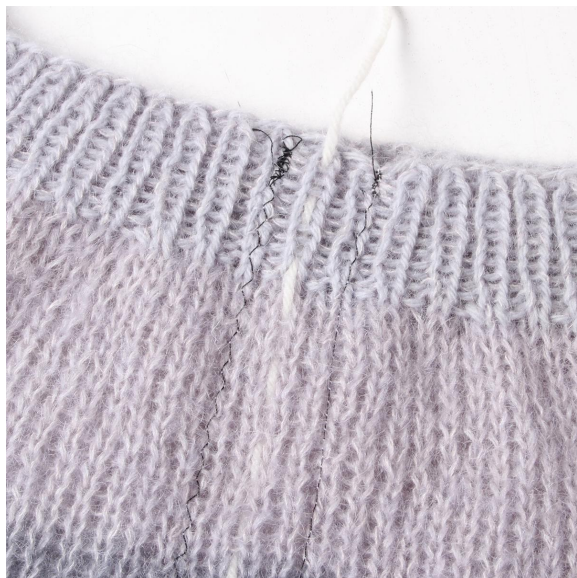
Gira il lavoro al rovescio e cuci il margine di cucitura sul corpo con punti sopraggitto, coprendo le strisce.



**1-** Segna il punto dove intendi tagliare. Imbastisci con un filo a contrasto lungo il bordo.



**2-** Fai un zigzag con la macchina da cucire su ogni lato del filo a contrasto.



**3-** Il filo dello zigzag tiene le maglie in posizione. Attenzione a non farlo troppo stretto.



**4-** Togli il filo a contrasto e taglia lungo le maglie centrali.



**5-** Ora, il bordo assomiglia a questo.



**6-** Dal lato dritto, lavora le m lungo il bordo.



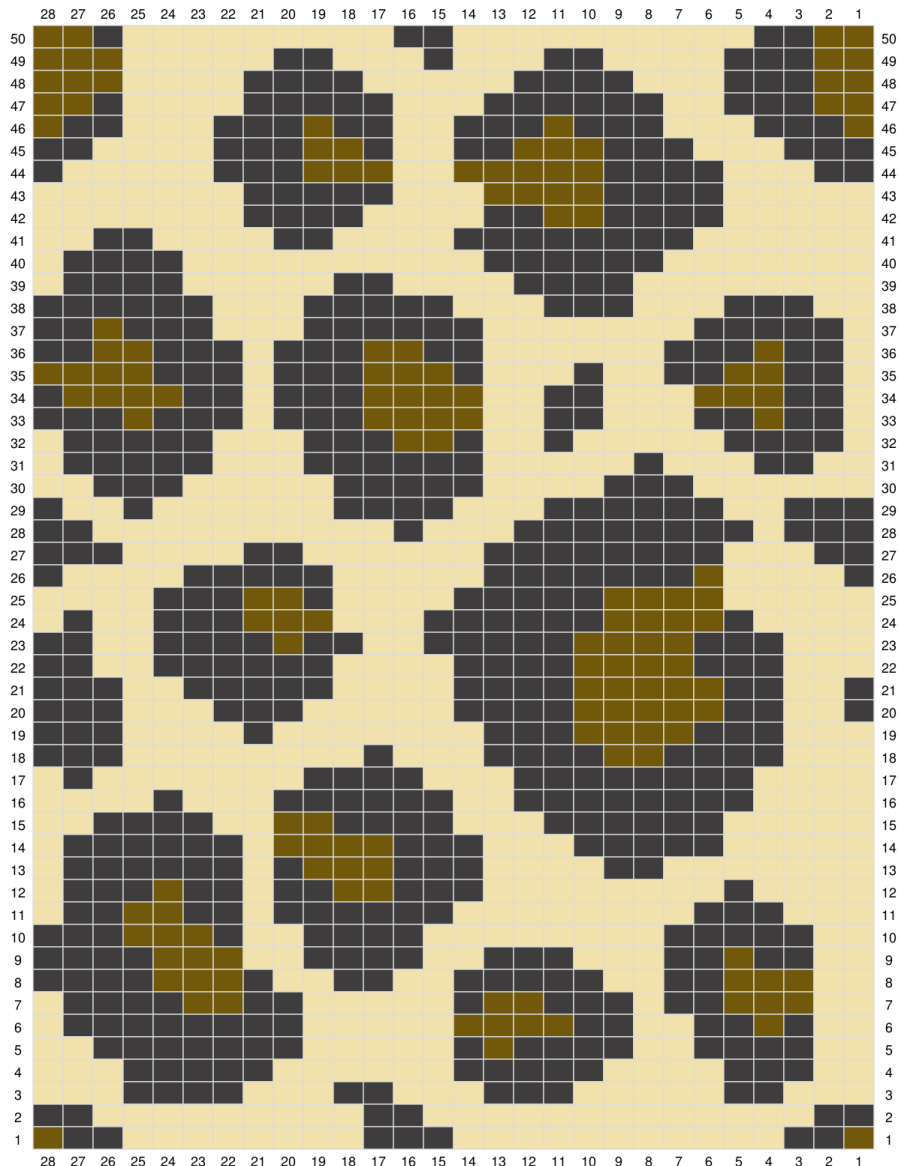
**7-** Segna il punto in cui devono essere posizionati i bottoni.



**8-** Fatto!

## Schema

Presta attenzione al calibro. Fai attenzione a non tirare troppo il filo sul LR del lavoro.



Divertiti!