



Maglione Bodil- Top-down

No. 2004-194-5173

Materiale

7 (7) 8 (8) 9 gomitoli da 50 g Baby Wool
col. 24

Ferri circolari 3 mm (80 cm)
Segnamaglie
Ferro ausiliario con filo, 2 pezzi.

Fialto

Baby Wool, Happy Sheep
100% lana / 50 g = 165 metri

Tensione della maglia

26 maglie x 32 giri a maglia rasata = 10 x 10 cm

Hashtags per i social media

#hobbiidesign #hobbiibodil

Acquista il filato qui:

<http://shop.hobbii.it/maglione-bodil-top-down>

Abbreviazioni:

Dir: diritto
Rov: rovescio
M: maglie
2 m ch ins a dir/rit: maglie chiuse insieme a diritto
o ritorto
DL: diritto del lavoro
RL: rovescio del lavoro

taglie

XS (S) M (L) XL

Misure

Larghezza: 44 (46) 48 (51) 54 cm
Lunghezza: 58 (59) 61 (63) 65 cm

Informazioni del modello

Il maglione è lavorato dall'alto al basso. Lavora i ferri accorciati alla Tedesca nella parte posteriore per creare una vestibilità migliore. Il maglione ha lo sprone e le maniche a raglan. Il pezzo è separato dal corpo e le maniche e rifinite separatamente.

Quando viene menzionato un solo numero, si applica a tutte le taglie.

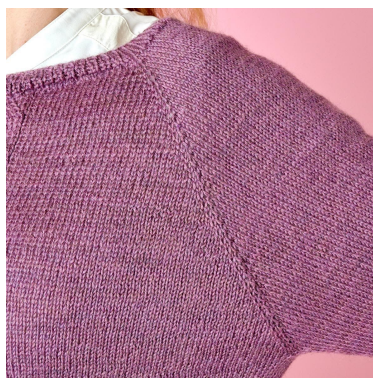
Video delle tecniche

Ferri accorciati alla Tedesca -

<https://www.youtube.com/watch?v=4Bz7YhiXuA8>

Anello magico -

<https://www.youtube.com/watch?v=FtLallfMHMg>



Divertiti a realizzare questo maglione!

Modello

Coste

Avvia 152 maglie per tutte le taglie sul ferro circolare e lavora in tondo.

Lavora 2 cm a coste; 1 dir, 1 rov.

Inserire un segnamaglie attorno alle m che segnano il raglan, come segue:

Inserire un segnamaglie intorno alla 1a m, contare 26 (24) 22 (20) 18 maglie e inserire un segnamaglie intorno alla m successiva, contare 48 (50) 52 (54) 56 maglie e inserire un segnamaglie intorno alla m successiva, contare 26 (24) 22 (20) 18 maglie e inserire un segnamaglie intorno alla m successiva, contare 48 (50) 52 (54) 56 maglie fino al primo segnamaglie.

Ora hai 26 (24) 22 (20) 18 maglie per ogni manica e 48 (50) 52 (54) 56 maglie per il davanti e il dietro e 4 segnamaglie.

Nota! Il giro inizia tra il dietro e la manica sinistra.

Sprone

La scollatura è sagomata con i ferri accorciati alla Tedesca.

Inserire un segnamaglie al centro del davanti.

Lavora i ferri accorciati alla Tedesca, e aumenta per il raglan come segue:

Giro 1, DL: lavorare a dir fino a quando rimangono 18 maglie prima del segnamaglie al centro del davanti, passa 1 m e gira.

Giro 2, RL: a rovescio fino a quando rimangono 18 m prima del segnamaglie sul davanti, passa 1 m e gira.

Giro 3, DL: *a diritto fino al segnamaglie (raglan), 1 aumento a dir, 1 dir, 1 aumento a dir*, ripeti da * a * 4 segnamaglie raglan, a dir fino a quando rimangono 12 maglie prima del segnamaglie a metà del davanti, passa 1 m e gira = 8 maglie aumentate.

Giro 4, RL: a rovescio fino a quando rimangono 12 m prima del segnamaglie a metà del davanti, passa 1 m e gira.

Giro 5, DL: *a dir fino al segnamaglie raglan, 1 aumento a dir, 1 dir, 1 aumento a dir*, ripeti da * a * 4 segnamaglie raglan, a dir fino a quando rimangono 6 maglie prima del segnamaglie a metà del davanti, passa 1 m e gira.

Giro 6, RL: a rov fino a quando rimangono 6 maglie prima del segnamaglie a metà del davanti, passa 1 m e gira.

Giro 7, DL: lavorare tutte le m a maglia rasata e continuare ad aumentare attorno a ciascun segnamaglie raglan.

Inserire un segnamaglie su ciascun lato delle 22 maglie al centro del davanti. Il motivo traforato è lavorato su queste maglie. Vedi il diagramma.

Nota! Dopo un paio di giri, vedrai 1 maglia tra gli aumenti di ogni raglan. Se lo desideri puoi spostare gradualmente i segnamaglie.

Continuare ad aumentare ogni 2 giri finché hai 84 (86) 88 (92) 96 maglie su ogni manica e 106 (112) 118 (126) 134 maglie sul dietro e sul davanti, più i 4 segnamaglie. Termina all'inizio del giro, dopo 1 giro senza aumenti.

Ora separa il pezzo in corpo e maniche.

Passa le maglie della manica su un ferro ausiliario e lavorare le maglie rimanenti come segue:

Passa le maglie della manica su un ferro ausiliario, avviare 6 maglie con la tecnica dell'avvio con il cav, lavora il davanti, passare le maglie per la 2a manica, avviare 6 maglie e lavora il dietro = 228 (240) 252 (268) 284 maglie.

Corpo

Continua a lavorare in tondo a maglia rasata e con il motivo traforato sul davanti fino a quando il lavoro misura circa 30 cm dallo scalfo, termina dopo la 10a fila del diagramma.

Coste

Lavora 5 cm a coste, 1 dir, 1 rov. Intrecciare a coste.

Maniche

Posizionare le maglie della manica sul ferro circolare e raccogliere 6 maglie sullo dallo scalfo = 90 (92) 94 (98) 102 maglie.

Lavora a maglia rasata in tondo usando la tecnica dell'anello magico. Inserire un segnamaglie al centro sotto la manica (al centro delle 6 nuove maglie).

Lavora 4 giri.

Giro con diminuzioni: lavora fino a quando rimangono 3 maglie prima del segnamaglie, 2 m ch ins a dir, 2 dir, 2 m ch ins a dir rit e lavora il resto del giro.

diminuire in questo modo ogni 8 giri fino a quando ottieni 60 (62) 64 (66) 68 maglie.

Continua a lavorare a maglia rasata fino a quando il lavoro misura circa 38-40 cm dallo scalfo.

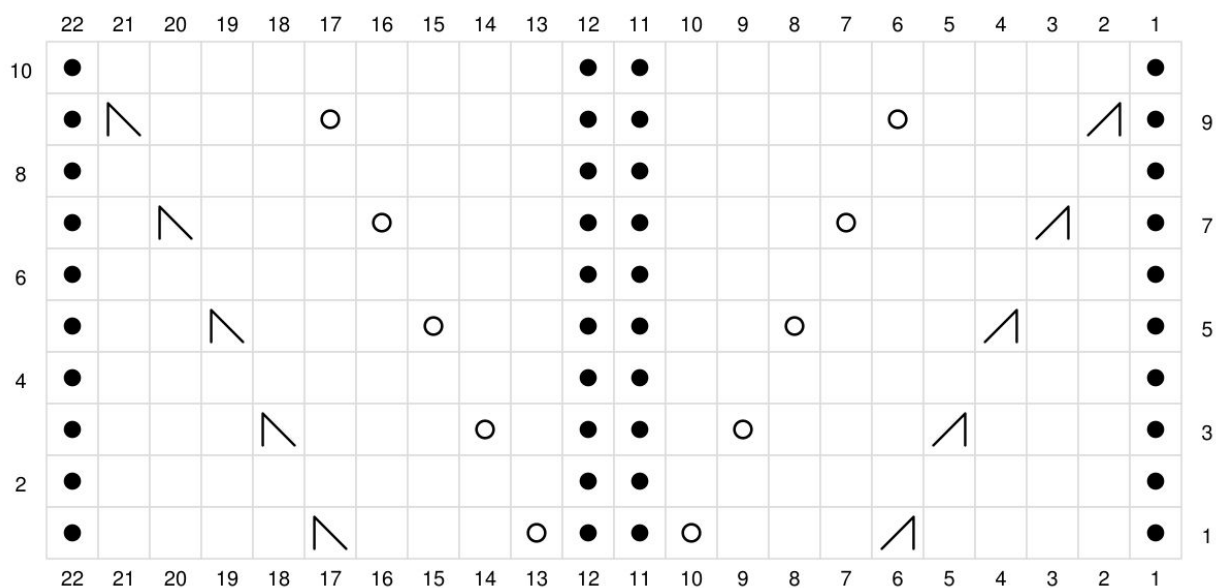
Diminuire 6 maglie in modo uniforme al giro successivo.

Coste

Lavora 5 cm a coste, 1 dir, 1 rov. Intrecciare le m con una chiusura elastica.

Lavorare l'altra manica allo stesso modo.

Diagramma



Diritto



Rovescio



2 maglie insieme a diritto



passare 2 m singolarmente a diritto e lavorar poi insieme a diritto ritorto o 2 maglie chiuse insieme a diritto ritorto



Gettato