



# Maglione Esther

No. 2003-193-2584

## Materiale:

Ferri doppia punta 4,5 mm e 5 mm  
Ferri circolari 4,5 mm  
Ferri circolari 5 mm

5 (5) 6 gomitoli di Highland Wool col 37  
5 (5) 5 gomitoli di Super Kid Silk col 36

## Taglie:

S/M (M/L) L/XL

## Misure:

Larghezza circa: 46 (48) 52 cm  
Lunghezza circa: 45 (46) 47 cm

## Tensione della maglia:

17 maglie 10 cm  
24 giri 10 cm

È importante che l'altezza delle maglie corrispondano alla tensione della maglia. Poiché il maglione è lavorato a maglia, questo è il fattore che decide se il lavoro si adatterà.

## Acquista il filato qui:

<http://shop.hobbii.it/maglione-esther>

## Informazioni del modello:

Il maglione è lavorato da manica a manica, e con doppio filo: 1 filo con Highland Wool e 1 filo con Super Kid Silk.

Alla fine riprendi le maglie lungo la scollatura e sulle coste presenti in vita.

## Tecniche

Puoi trovare i video delle tecniche utilizzate nel modello qui:

### Riprendere le maglie -

<https://www.youtube.com/watch?v=wqp3Jv9PKWw>

### Anello magico -

<https://www.youtube.com/watch?v=FtLalfMHMg&t=>

### Chiusura morbida -

<https://www.youtube.com/watch?v=qzSYcnP6XzI>

## Hashtags per i social media

#hobbiiesther

#hobbiiesther



*Intreccio lungo la mancia*



*Scollatura*



*Riprendere le maglie e coste*

### **Manica**

Avvia 38 (40) 42 maglie sui ferri a doppia punta 4.5 mm e lavora a coste per tutto il giro \*1 dir, 1 rov\* per 10 cm.

Passare al ferro doppia punta 5 mm. Posizionare un segnamaglie all'inizio del giro.

### **Riprendere le maglie – Vedi il link**

Lavora 8 giri a maglia rasata. Lavorare le m sui ferri con le m del 4° giro dopo aver cambiato i ferri.

Lavorare in tondo seguendo il diagramma.

Aumentare uniformemente sul primo giro a 56 m.

### **Manica**

Posizionare un segnamaglie all'inizio del giro e su ciascun lato delle 28 m al centro che sono lavorate con il digramma.

Aumenta su ciascun lato del segnamaglie all'inizio del giro ogni 4 giri in questo modo.

1 dir, riprendere le maglie e lavorare nella parte posteriore, 1 dir prima del segnamaglie, riprendere le maglie e lavora nella parte posteriore.

Al giro successivo, fare gli intrecci 2 x 14 m mostrate nel diagramma.

Aumenta a 100 m. la manica misura circa 48 cm.

### **Corpo**

Il corpo è lavorato avanti e indietro sui ferri circolari a maglia rasata su ciascun lato del lavoro della treccia.

Avvia 25 (26) 27 m con la tecnica del cavo.

Girare e lavora a rovescio su queste e sulle m delle maniche. Avviare 25 (26) 27 m con la tecnica del cavo = 150 (152) 154 m.

### **Spalla**

Lavorare fino a quando il lavoro misura 10 cm dalla cucitura. Termina con un giro sul lato rovescio.

Dal lato diritto, lavorare al centro della manica = 14 m del motivo su ciascun lato.

Il pezzo è separato in due, quindi la parte anteriore e superiore sono lavorate separatamente. Si uniscono di nuovo dopo il collo per la spalla. Fai attenzione che i diagramma si adatti.

## **Davanti**

### **Diminuzioni, scollatura**

1. giro, diritto del lavoro: lavora il motivo del modello su 14 m, 2 m dir ch ins.
2. giro, rovescio del lavoro: a rovescio le m.

Continuare a diminuire su tutti i giri sul diritto del lavoro fino a quando non hai fatto 11 (12) 13 diminuzioni e il collo misura 13 (14) 15 cm dalla spalla.

### **Aumenti, scollatura**

Aumentare su tutti i giri sul diritto del lavoro in questo modo: lavora il motivo del modello su 14 m, 1 dir, raccogliere le m e lavorare la parte posteriore, dir.

Aumentare 11 (12) 13 volte e la scollatura misura 13 (14) 15 cm.

Mettere da parte e lavorare la parte posteriore.

## **Dietro**

### **Diminuzioni, scollatura**

1. giro, diritto del lavoro: dir 17 m, 2 m ch ins, 1 dir, lavora il motivo del modello su 14 m.
2. giro, rovescio del lavoro: rovescio le m.
3. giro, diritto del lavoro: a dir e lavora il motivo del modello.
4. giro, rovescio del lavoro: rovescio le m.

Continuare a diminuire su tutti i giri sul diritto del lavoro fino a che il collo misura 13 (14) 15 cm dalla spalla e hai fatto 6 (6) 6 diminuzioni.

Aumenta di nuovo il numero di maglie come nella parte anteriore - su ogni 4° giro del lato diritto.

**NB** Prestare attenzione che il motivo del diagramma si adatti alla parte anteriore.

## **Spalla**

Assembla il tuo lavoro e lavorare di nuovo su tutto il corpo. Lavorare avanti e indietro per 10 cm intrecciare le maglie nella cucitura e lavorare in tondo sulla manica.

## **Manica**

Posizionare un segnamaglie al centro sotto la manica. Diminuire su ciascun lato del segnamaglie.

### **Diminuzione**

Su ciascun lato del segnamaglie, si diminuisce lavorando a 3 m prima del segnamaglie \*2 m dir ch ins a rit, 2 dir, 2 m dir ch ins\*.

Diminuire ogni 4 giri fino a che non si ottengono 56 m. Lavorare allo stesso modo per l'altra manica.

**Polsino e riprendere le maglie**

Diminuire uniformemente a 38 (40) 42 m.

Riprendere le maglie come la prima manica.

Passare al ferro 4.5mm e lavora il giro a coste \*1 dir, 1 rov\* fino a quando le coste misurano 10 cm

Intrecciare usando una chiusura morbida.

**Assemblaggio**

Cuci la cucitura con il punto maglia.

**A coste in vita**

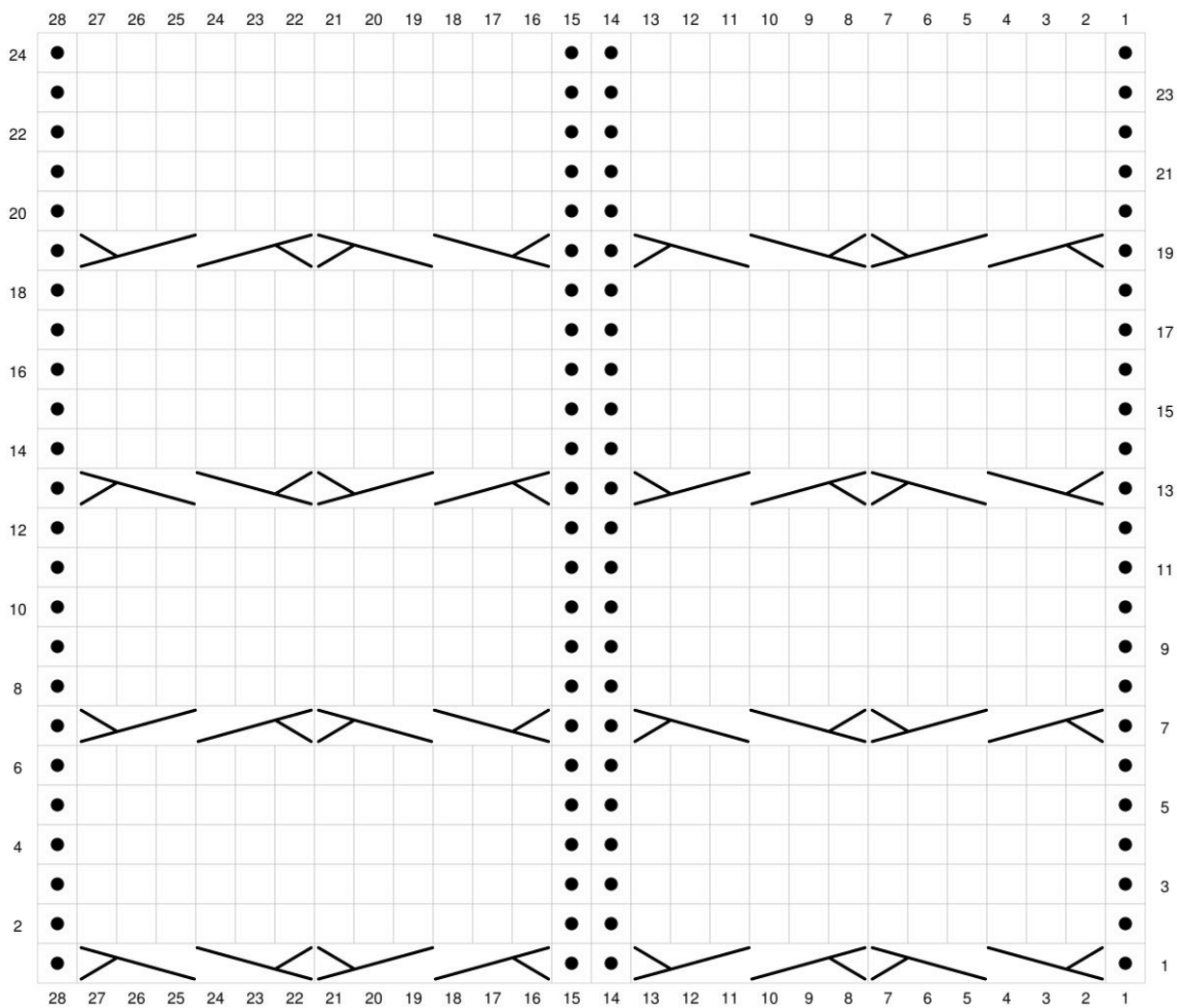
Raccogliere le m lungo il fondo del maglione usando un ferro circolare 4.5 mm. Lavora 7 cm a coste \*1 dir, 1 rov\*. Lavora a ritorto al primo giro.

Intrecciare a coste usando una chiusura morbida.

**Scollatura**

Raccogliere le m lungo la scollatura usando il ferro circolare 4.5mm. Lavorare tutte le m a rovescio fino alla fine del giro. A rovescio un altro giro, Intreccia a rovescio usando una chiusura morbida.

Buon sferruzzamento!



A Diritto sul lato diritto (DL) a rovescio sul lato rovescio (RL)



A Rovescio sul lato diritto (DL) a diritto sul lato rovescio (RL)



Posizionare 3 maglie sul ferro sul lato anteriore, a diritto le 3 maglie successive, lavora a diritto le 3 maglie sul ferro.



Posizionare 3 maglie sul ferro sul lato posteriore, a diritto le 3 maglie successive, lavora a diritto le 3 maglie sul ferro.